

## **Mededeling aan de Vlaamse Regering**

### **Betreft: Betaalgedrag rechtspersoon Vlaamse Gemeenschap tweede semester 2018**

#### **1. Situering**

De Vlaamse Regering streeft ernaar alle niet betwiste facturen tijdig te betalen. Om de evolutie van dit streven op te volgen wordt sinds 2017 via deze mededeling een rapportering rond betaalgedrag voorgesteld. Deze mededeling beperkt zich tot het betaalgedrag voor de rechtspersoon Vlaamse Gemeenschap en is dus geen afspiegeling van het betaalgedrag van de volledige Vlaamse overheid.

Deze rapportering voorziet in een monitoring van het betaalgedrag waarbij volgende zaken worden meegegeven:

- Evolutie van het aandeel laattijdige betalingen ten opzichte van alle betalingen
- Evolutie van het aantal laattijdige betalingen en de mediaan van het aantal dagen te laat
- Een beknopte analyse en detaillering van deze evolutie.

Voorliggende rapportering geeft de evolutie van het betaalgedrag weer voor de rechtspersoon Vlaamse Gemeenschap waarbij een vergelijking wordt gemaakt tussen gegevens 2017 en 2018.

De analyse van deze gegevens volgt onder punt 4 en 5.

#### **2. Definities**

Eerst worden enkele definities toegelicht die helpen de cijfers op een correcte manier te interpreteren.

De rapportering van het betaalgedrag neemt niet alle facturen mee. Enkel facturen die door de standaard goedkeuringsflow van het financieel systeem lopen, worden opgenomen. Volgende facturen worden uit deze rapportering geweerd omdat ze geen correct beeld geven over het betaalgedrag (wegens het niet gebruiken van de standaard goedkeuringsflow). Het gaat specifiek om:

- Declaraties en forfaitaire vergoedingen aangezien deze automatisch worden betaald de dag na de goedkeuring;
- Facturen via factureninterface aangezien het goedkeuringsproces in een randapplicatie gebeurt;
- Facturen met andere betalingswijze dan SEPA en NIET-SEPA (b.v. cheque, manueel);
- De facturen met regelsoort Dotatie/subsidie of gemeenschappelijk subsidiebesluit

Daarnaast vertrekt de rapportering vanuit de regelgeving zoals bepaald in de wet van 2 augustus 2002 betreffende de bestrijding van de betalingsachterstand bij handelstransacties. De berekening van de vervaldatum is conform artikel 4 § 2.

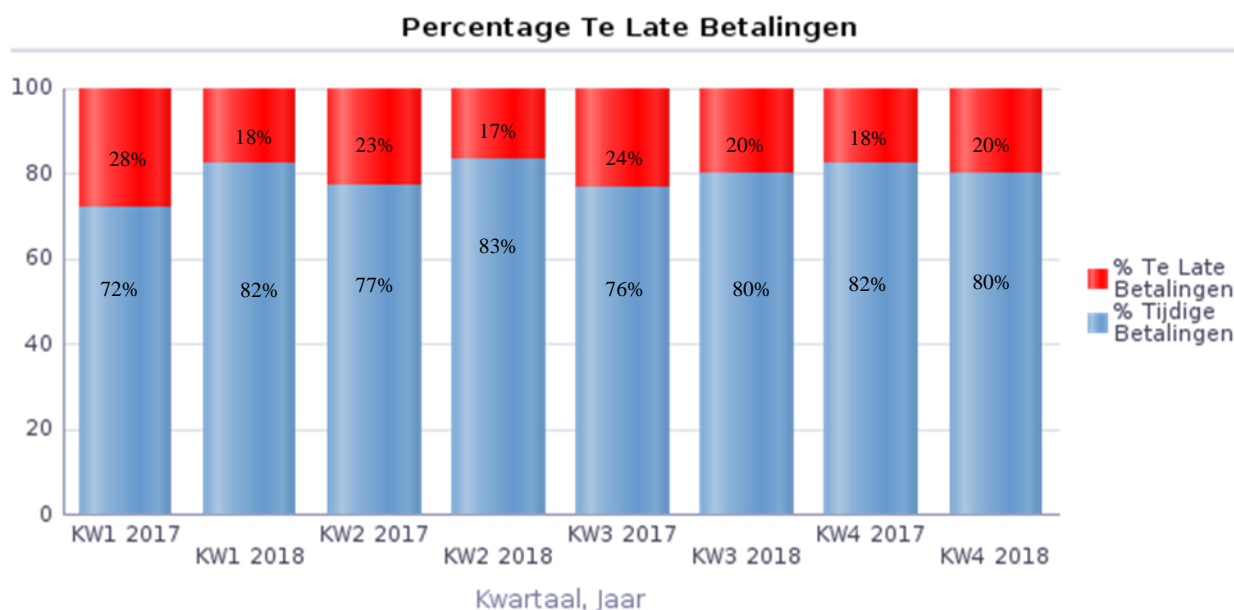
De facturen die wel door de goedkeuringsflow van het financieel systeem lopen, verlopen via afgesproken procedures. Deze procedures gaan als bijlage bij deze mededeling.

### 3. Cijfergegevens 2017 en 2018

In dit deel wordt de globale evolutie van het betaalgedrag vergeleken tussen 2017 en 2018.

Figuur 1 geeft voor de totale rechtspersoon Vlaamse Gemeenschap het percentage laattijdige betalingen per kwartaal weer.

Figuur 1: Percentage laattijdige betalingen 2017 versus 2018

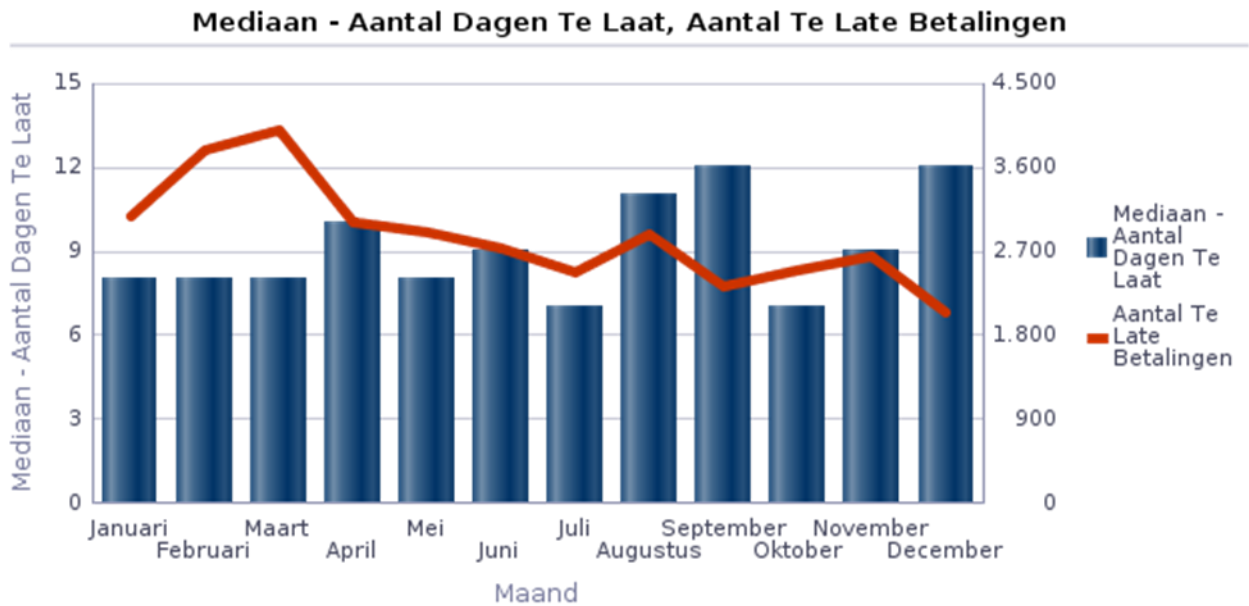


Figuur 1 toont dat het percentage laattijdige betalingen enkel in het laatste kwartaal hoger ligt in 2018 t.o.v. 2017. Tot en met kwartaal 2 van 2018 daalt het percentage laattijdige facturen tot 17 percent. In kwartaal 3 en 4 stijgt het aandeel laattijdige betalingen opnieuw licht tot 20 percent.

De analyse van deze gegevens volgt onder punt 4.

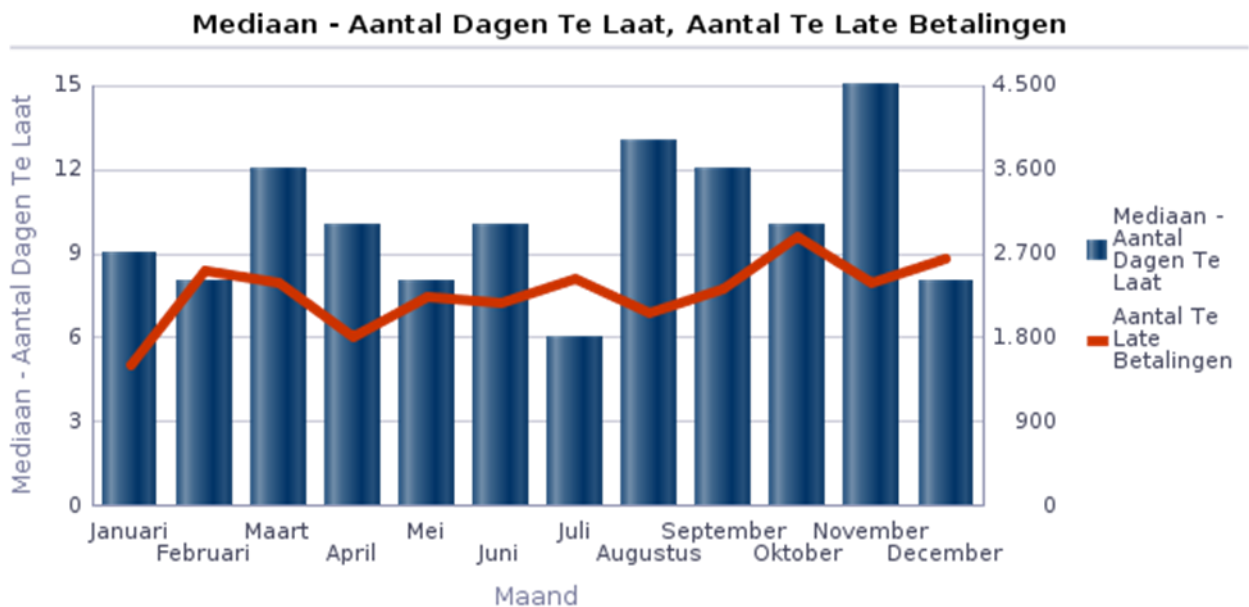
In Figuur 2 wordt voor de totale rechtspersoon Vlaamse Gemeenschap de mediaan van het aantal dagen te laat (zie balken en linkse as) en het aantal laattijdige betalingen per maand (zie lijn en rechtse as) weergegeven voor 2017.

Figuur 2: Mediaan aantal dagen te laat 2017



In Figuur 3 wordt voor de totale rechtspersoon Vlaamse Gemeenschap de mediaan van het aantal dagen te laat (zie balken en linkse as) en het aantal laattijdige betalingen per maand (zie lijn en rechtse as) weergegeven voor 2018.

Figuur 3: Mediaan aantal dagen te laat 2018



#### 4. Analyse van de cijfergegevens voor de evolutie tussen 2017 en 2018

Dit deel heeft als doel om de evolutie van het betaalgedrag tussen 2017 en 2018 verder uit te splitsen en te duiden wat de redenen zijn van de evolutie van het betaalgedrag.

Tabellen 1 en 2 geven voor de rechtspersoon Vlaamse Gemeenschap een overzicht mee van alle betaalde facturen opgedeeld op basis van het aantal dagen laattijdige betaling en opgedeeld per manier waarop de factuur wordt ontvangen:

- Elektronische facturatie = e-invoicing
- Manueel = alle facturen die op papier binnen komen bij de inhoudelijke diensten en manueel worden ingevoerd
- Scanning = alle facturen die op papier binnen komen bij het dienstencentrum boekhoudkantoor en onmiddellijk gescand en ingevoerd worden in OraFin (intelligent scannen).

**Tabel 1: aandeel tijdige betalingen versus laattijdige betalingen 2017**

	tijdig	tot en met 30 dagen te laat	31 tot en met 60 dagen te laat	61 tot en met 90 dagen te laat	meer dan 90 dagen te laat	aantal facturen
elektronische facturatie	86,74%	10,46%	1,63%	0,54%	0,64%	38.919
manueel	69,53%	23,19%	3,46%	1,41%	2,41%	35.933
scanning	75,62%	19,50%	2,48%	0,89%	1,51%	75.748
<b>Eindtotaal</b>	<b>77,04%</b>	<b>18,04%</b>	<b>2,49%</b>	<b>0,92%</b>	<b>1,50%</b>	<b>150.600</b>

**Tabel 2: aandeel tijdige betalingen versus laattijdige betalingen 2018**

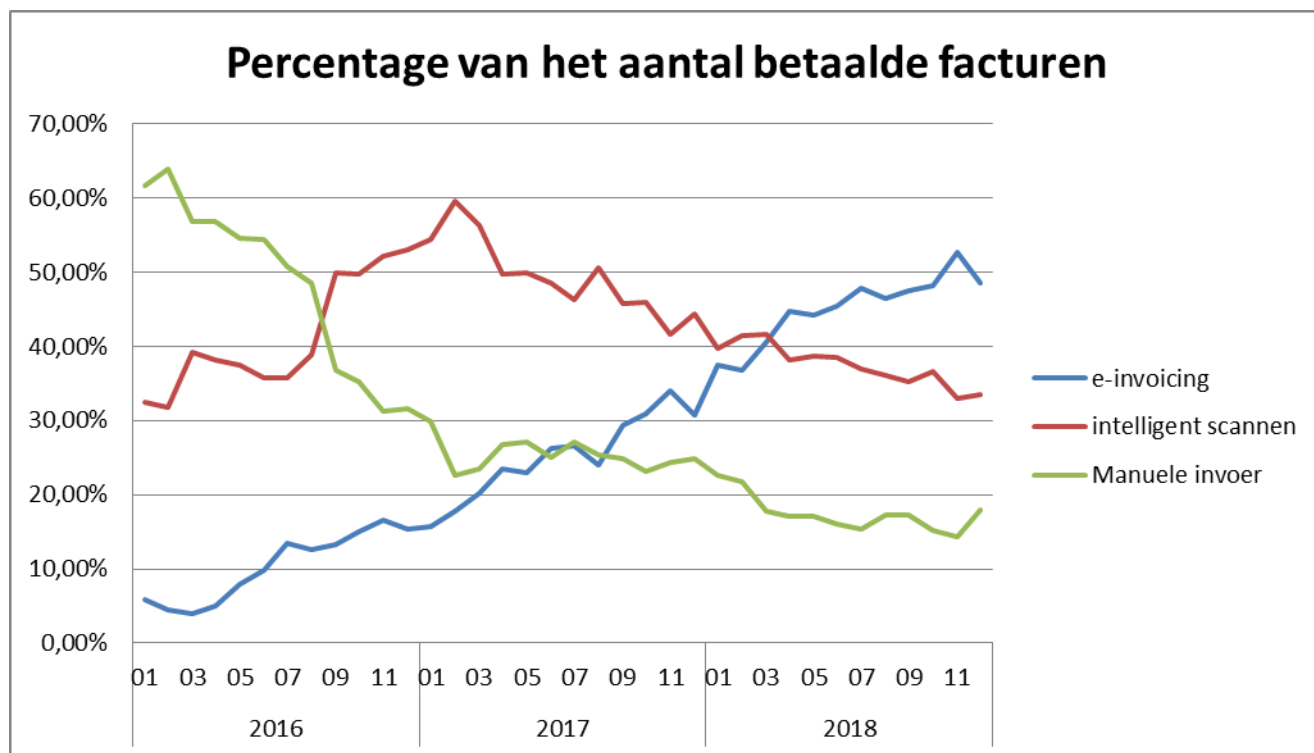
	tijdig	tot en met 30 dagen te laat	31 tot en met 60 dagen te laat	61 tot en met 90 dagen te laat	meer dan 90 dagen te laat	Aantal facturen
elektronische facturatie	85,34%	10,51%	2,06%	0,98%	1,11%	67.433
manueel	73,63%	19,34%	2,96%	1,32%	2,75%	23.950
scanning	79,30%	15,99%	2,06%	0,83%	1,82%	56.624
<b>Eindtotaal</b>	<b>81,13%</b>	<b>14,04%</b>	<b>2,21%</b>	<b>0,98%</b>	<b>1,65%</b>	<b>148.007</b>

Tabellen 1 en 2 geven aan dat er op jaarbasis in 2018 ten opzichte van 2017 een globaal positieve trend is in het tijdig uitbetalen van facturen.

Daarbij moet worden opgemerkt dat het aandeel facturen dat via elektronische facturatie wordt verwerkt, verhoogd is van ongeveer 35% eind 2017 naar bijna 50% eind 2018. Het effect van de tijdig betaalde elektronische facturen wordt hierdoor versterkt.

In Figuur 4 wordt het aandeel van het aantal facturen weergegeven per manier waarop ze werden ingevoerd.

Figuur 4: Percentage aantal facturen per invoerwijze 2016, 2017 en 2018



Tot slot wordt in Tabellen 3 en 4 een opdeling gemaakt per beleidsdomein voor de rechtspersoon Vlaamse Gemeenschap op basis van het aantal dagen laattijdige betaling voor 2017 versus 2018. In bijlage 1 en 2 volgt een overzicht per entiteit.

Tabel 3: Aandeel laattijdig 2017 volgens beleidsdomein

Beleidsdomein	tijdig	tot en met 30 dagen te laat	31 tot en met 60 dagen te laat	61 tot en met 90 dagen te laat	meer dan 90 dagen te laat	aantal facturen
CJSM	73,09%	21,84%	3,30%	0,84%	0,93%	7.124
EWI	84,65%	11,85%	1,72%	0,43%	1,35%	3.030
FB	86,33%	11,39%	1,20%	0,38%	0,70%	4.161
IV	67,11%	29,97%	1,39%	0,31%	1,21%	2.232
KAB	81,78%	15,20%	1,87%	0,62%	0,54%	4.225
KB	83,74%	13,86%	1,42%	0,45%	0,52%	28.814
LNE	74,31%	20,15%	3,16%	1,12%	1,26%	20.721
LV	89,14%	10,22%	0,39%	0,12%	0,12%	6.604
MOW	72,22%	20,71%	3,29%	1,27%	2,51%	44.501
OV	74,20%	17,55%	3,53%	1,62%	3,09%	11.040
RWO	79,17%	16,53%	1,82%	0,96%	1,52%	8.300
WSE	82,86%	14,59%	1,56%	0,52%	0,47%	1.919
WVG	73,20%	23,00%	2,33%	0,78%	0,68%	7.929
<b>Eindtotaal</b>	<b>77,04%</b>	<b>18,04%</b>	<b>2,49%</b>	<b>0,92%</b>	<b>1,50%</b>	<b>150.600</b>

Tabel 4: Aandeel laattijdig 2018 volgens beleidsdomein

Beleidsdomein	tijdig	tot en met 30 dagen te laat	31 tot en met 60 dagen te laat	61 tot en met 90 dagen te laat	meer dan 90 dagen te laat	aantal facturen
CJSM	79,14%	18,02%	1,55%	0,62%	0,67%	6.897
EWI	85,90%	10,91%	1,35%	0,92%	0,92%	3.043
FB	85,19%	11,70%	1,43%	0,47%	1,21%	5.308
IV	86,13%	12,74%	0,96%	0,13%	0,04%	2.300
KAB	90,43%	7,84%	0,64%	0,40%	0,69%	4.042
KB	86,56%	10,70%	1,28%	0,86%	0,59%	32.399
LV	87,52%	11,21%	0,59%	0,29%	0,38%	4.423
MOW	74,80%	16,68%	3,65%	1,54%	3,32%	41.758
OV	82,16%	12,28%	2,69%	1,04%	1,83%	9.814
WSE	83,77%	11,39%	2,75%	0,56%	1,53%	1.966
WVG	76,94%	17,36%	2,96%	1,11%	1,63%	8.552
OMG	81,47%	14,99%	1,65%	0,69%	1,19%	27.505
<b>Eindtotaal</b>	<b>81,13%</b>	<b>14,04%</b>	<b>2,21%</b>	<b>0,98%</b>	<b>1,65%</b>	<b>148.007</b>

## 5. Analyse van de cijfergegevens 2018

Tabel 5 geeft een overzicht van de gemiddelde verwerkingstijd tussen de ontvangst van een factuur en de goedkeuring in OraFin:

- de kolom "het gemiddeld aantal dagen ontvangst tot start goedkeuring" geeft het aantal dagen tussen de ontvangst van de factuur en de start van de goedkeuring in het financieel systeem. Dit geeft weer hoe lang de gemiddelde doorlooptijd is vooraleer een factuur in de goedkeuringsflow wordt gestoken
- De kolom "gemiddeld aantal dagen goedkeuring budgethouder" geeft de gemiddelde doorlooptijd weer die een budgethouder neemt om de factuur goed te keuren
- De kolom "gemiddeld aantal dagen goedkeuring boekhouder" geeft de gemiddelde doorlooptijd weer die een boekhouder neemt om de factuur goed te keuren.

Tabel 5: Doorlooptijd van alle facturen opgedeeld per categorie laattijdige betaling 2018

Betaling	Gemiddelde van aantal dagen ontvangst tot start goedkeuring	Gemiddelde van aantal dagen goedkeuring budgethouder	Gemiddelde van aantal dagen goedkeuring boekhouder
tijdig	10,53	2,12	1,18
tot en met 30 dagen te laat	24,85	4,23	1,40
31 tot en met 60 dagen te laat	46,03	6,81	1,37
61 tot en met 90 dagen te laat	58,04	5,98	1,37
meer dan 90 dagen te laat	111,78	5,21	1,64
<b>Eindtotaal</b>	<b>15,46</b>	<b>2,61</b>	<b>1,22</b>

Uit Tabel 5 kan men afleiden dat het aantal dagen benodigd voor goedkeuring van zowel budgethouder als boekhouder beperkt is tot gemiddeld respectievelijk 2,6 en 1,2 dagen.

De grootste vertraging is gerelateerd aan de start van de goedkeuring van de factuur in het financieel systeem. Gemiddeld duurt het nog steeds 15,46 dagen om een factuur op te starten. Anderzijds zien we hier ook vooruitgang, de doorlooptijd is wel bijna 4 dagen korter ten

opzichte van 2017, wat het betere betaalgedrag verklaart. Tabellen 6, 7 en 8 gaan dieper in op de hoge doorlooptijd tussen ontvangst factuur tot start goedkeuring

Tabel 6 geeft de doorlooptijd van alle facturen opgedeeld volgens de manier waarop ze worden ontvangen (manueel, gescand of elektronisch). Tabel 6 toont aan dat de doorlooptijd van de elektronische factuur en in mindere mate de intelligent gescande factuur, beduidend lager ligt dan deze van de manueel ingevoerde factuur. Het dienstencentrum boekhouding pleit er daarom voor om zo snel mogelijk over te schakelen naar elektronische facturatie en voor de andere facturen tijdelijk gebruik te maken van intelligent scannen.

**Tabel 6: Doorlooptijd per ingave 2018**

invoer	Aantal Facturen	Gemiddelde van aantal dagen ontvangst tot start goedkeuring	Gemiddelde van aantal dagen goedkeuring budgethouder	Gemiddelde van aantal dagen goedkeuring boekhouder
elektronische facturatie	67.433	12,73	2,87	1,10
manueel	23.950	24,54	2,45	1,29
scanning	56.624	14,86	2,18	1,34
<b>Eindtotaal</b>	<b>148.007</b>	<b>15,46</b>	<b>2,61</b>	<b>1,22</b>

Hoewel de doorlooptijd bij elektronische facturatie in vergelijking met de andere invoerwijzen korter is, toch blijft de doorlooptijd van ontvangst tot start goedkeuring ook bij de elektronische facturatie hoger dan verwacht.

De doorlooptijd kan nog sterk verbeteren door het juiste proces te volgen. De doorlooptijd is (ook bij elektronische facturen) immers hoger bij onder meer:

- het beeld van de factuur wordt gekopieerd op een andere omgeving om buiten OraFin een goedkeuring te vragen van een budgethouder en daarna pas de goedkeuringstroom te dupliceren in OraFin;
- de ontvangstbevestiging (registratie van de ontvangst van goederen en of diensten) pas gegeven wordt op het moment dat de factuur al ontvangen is;
- de ontvangstbevestiging pas ingegeven wordt na een bevraging/ goedkeuringstroom buiten OraFin.

Tabel 7 toont dat het gemiddeld aantal dagen tussen ontvangst factuur en opstartdatum goedkeuring, bij elektronische facturatie, sterkt verschilt tussen de verschillende entiteiten. Het dienstencentrum boekhouding is voor een deel afhankelijk van een correct gebruik van de juiste processen. We zetten dan ook verder in op opleiding, begeleiding en sensibilisering zodat de juiste processen worden gebruikt.

Tabel 7: Doorlooptijd van elektronische facturen per beleidsdomein 2018

Beleidsdomein	Aantal Facturen	Gemiddelde van aantal dagen ontvangst tot start goedkeuring	Gemiddelde van aantal dagen goedkeuring budgethouder	Gemiddelde van aantal dagen goedkeuring boekhouder
CJSM	1.644,00	18,61	3,13	1,26
EWI	1.174,00	7,13	2,04	1,12
FB	2.554,00	12,59	2,79	1,19
IV	715,00	10,44	3,74	1,24
KAB	985,00	4,38	3,62	0,93
KB	18.395,00	12,16	2,35	0,92
LV	1.795,00	5,54	3,65	1,12
MOW	23.226,00	14,18	2,20	1,21
OV	2.858,00	11,74	3,59	1,12
WSE	869,00	7,76	2,79	0,98
WVG	3.165,00	9,78	10,07	0,95
OMG	10.053,00	14,03	2,70	1,21
<b>Eindtotaal</b>	<b>67.433,00</b>	<b>12,73</b>	<b>2,87</b>	<b>1,10</b>

Verder illustreert Tabel 8 duidelijk het belang van het vooraf aanmaken van een inkooporder (bestelbon). De rijen dienen als volgt gelezen te worden:

- Inkooporder na factuur = de bestelbon wordt pas aangemaakt van zodra de factuur is ontvangen.
- Inkooporder voor factuur = de bestelbon is aangemaakt bij bestelling
- Meerdere: de factuur werd gekoppeld met meerdere inkooporders waardoor niet kan bepaald worden of de factuur voor of na de inkooporder werd aangemaakt

Tabel 8: Doorlooptijd op basis van aanmaak Inkooporder 2018

Rijlabels	Gemiddelde van aantal dagen ontvangst tot start goedkeuring	Aantal van Boekingstuk nummer	tijdig betaald
<b>elektronische facturatie</b>	<b>12,73</b>	<b>67.433,00</b>	<b>85,34%</b>
inkooporder na factuur	30,40	2.405,00	86,49%
inkooporder voor factuur	11,60	61.293,00	79,97%
Meerdere	19,79	3.735,00	64,20%
<b>manueel</b>	<b>24,54</b>	<b>23.950,00</b>	<b>73,63%</b>
inkooporder na factuur	26,44	15.081,00	75,00%
inkooporder voor factuur	20,71	8.524,00	67,25%
Meerdere	36,00	345,00	73,00%
<b>scanning</b>	<b>14,86</b>	<b>56.624,00</b>	<b>79,30%</b>
inkooporder na factuur	17,32	15.920,00	82,46%
inkooporder voor factuur	13,43	39.010,00	68,95%
Meerdere	24,73	1.694,00	72,66%
<b>Eindtotaal</b>	<b>15,46</b>	<b>148.007,00</b>	<b>81,13%</b>



De gemiddelde doorlooptijd is bij alle wijzen van invoer (elektronisch, gescand, manueel) korter en er worden meer facturen tijdig betaald, van zodra er een inkooporder wordt opgemaakt vooraleer de factuur wordt ontvangen.

Het dienstencentrum boekhouding dringt daarom steeds aan om het inkooporder al zo correct mogelijk aan te maken bij de bestelling en niet na de ontvangst van de factuur. Wanneer het inkooporder wordt aangemaakt na de ontvangst van de factuur is de gemiddelde doorlooptijd immers veel langer dan wanneer het inkooporder al werd aangemaakt (voor de ontvangst van de factuur).

Als het inkoopordernummer op de factuur wordt meegegeven, komt de factuur onmiddellijk bij de juiste dossierbehandelaar of budgethouder terecht die verantwoordelijk is voor de correcte afhandeling van de factuur. Dit zorgt voor een grotere transparantie bij de gebruiker met als gevolg een snellere verwerking.

Een tweede belangrijke verklaring van de kortere doorlooptijd vloeit voort uit het feit dat het inkooporder niet meer moet opgemaakt worden en niet meer door de goedkeuringsstroom moet.

Tot slot moet er worden gewezen op het verschil tussen de ontvangstdatum en de factuurdatum. De betaaltermijn begint steeds te lopen vanaf de ontvangstdatum. Indien de leverancier de vervaldag berekent startende vanaf de factuurdatum, dan is er sprake van een verschil in perceptie qua tijdige betaling tussen de rechtspersoon Vlaamse gemeenschap en de leverancier.

Tabel 9 toont het percentage ten opzichte van het totaal aantal betalingen van de tijdig betaalde facturen, opgesplitst per beleidsdomein en naar aantal dagen tussen factuurdatum en ontvangstdatum:

- Tot 5 dagen = ontvangstdatum is maximaal 5 dagen na factuurdatum
- 5 tot en met 10 = ontvangstdatum is meer dan 5 en minder dan 10 dagen na factuurdatum
- 10 tot en met 30 = ontvangstdatum is meer dan 10 en minder dan 30 dagen na factuurdatum
- Groter dan 30 = ontvangstdatum is meer dan 30 dagen na factuurdatum
- Ontvangstdatum is voor of gelijk aan factuurdatum

Tabel 9: percentage tijdig betaalde facturen, opgedeeld per beleidsdomein en opgedeeld volgens aantal dagen tussen factuurdatum en ontvangstdatum

	☒ tijdig					Totaal tijdig
Beleidsdomein	tot 5 dagen	5 tot en met 10	tussen 10 tot en met 30	groter dan 30	ontvangstdatum voor of gelijk aan factuurdatum	
CJSM	44,19%	11,87%	12,37%	10,15%	0,55%	79,14%
EWI	65,10%	8,18%	8,64%	3,12%	0,85%	85,90%
FB	64,54%	10,02%	7,71%	2,52%	0,40%	85,19%
IV	70,78%	5,13%	5,22%	4,43%	0,57%	86,13%
KAB	50,32%	15,41%	19,20%	4,77%	0,72%	90,43%
KB	64,64%	9,06%	8,04%	4,23%	0,59%	86,56%
LV	52,75%	11,87%	13,02%	9,70%	0,18%	87,52%
MOW	50,75%	8,09%	9,78%	5,86%	0,32%	74,80%
OV	60,36%	7,12%	9,10%	5,10%	0,47%	82,16%
WSE	64,34%	7,63%	7,12%	3,41%	1,27%	83,77%
WVG	51,77%	9,05%	9,97%	5,47%	0,68%	76,94%
OMG	54,27%	10,36%	10,69%	5,61%	0,55%	81,47%
<b>Eindtotaal</b>	<b>56,17%</b>	<b>9,23%</b>	<b>9,80%</b>	<b>5,44%</b>	<b>0,50%</b>	<b>81,13%</b>

In Tabel 9 is te zien dat slechts 56,17 procent van de betaalde facturen in 2018, een ontvangstdatum heeft die slechts ten hoogste 5 dagen later ligt dan de factuurdatum en tijdig werd betaald. In de perceptie van de leveranciers, lijkt het dus dat maximaal 56,17 procent van de facturen tijdig werden betaald.

De grootste oorzaken van een ontvangstdatum die veel later ligt dan de factuurdatum zijn:

- Elektronische facturatie: De factuur wordt door de leverancier enkele dagen later doorgestuurd dan zijn factuurdatum.  
→ De facturen zijn te laat betaald.
- Manueel: De factuur wordt manueel ingegeven en de ontvangstdatum van de factuur wordt gelijkgesteld aan de ontvangst van de factuur op de dienst. De factuur kan binnen onze organisatie al een langere tijd ontvangen zijn.  
→ De facturen zijn te laat betaald.
- Scanning: De factuur wordt niet rechtstreeks doorgestuurd naar de postkamer en wordt pas laattijdig doorgestuurd naar de postkamer. De ontvangstdatum is immers gelijk aan de scandatum.  
→ De facturen zijn te laat betaald.

Tabel 10: percentage tijdig betaalde facturen, opgedeeld per invoermethode en opgedeeld volgens aantal dagen tussen factuurdatum en ontvangstdatum

	= tijdig					Totaal tijdig
Rijlabels	tot 5 dagen	5 tot en met 10	tussen 10 tot en met 30	groter dan 30	ontvangstdatum voor of gelijk aan factuurdatum	
<b>elektronische facturatie</b>	<b>71,28%</b>	<b>5,06%</b>	<b>5,82%</b>	<b>2,72%</b>	<b>0,45%</b>	<b>85,34%</b>
inkooporder voor factuur	72,90%	5,02%	5,71%	2,39%	0,48%	86,49%
Meerdere	65,86%	4,61%	5,38%	3,80%	0,32%	79,97%
inkooporder na factuur	38,38%	6,90%	9,40%	9,52%	0,00%	64,20%
<b>manueel</b>	<b>50,73%</b>	<b>5,93%</b>	<b>8,37%</b>	<b>7,83%</b>	<b>0,76%</b>	<b>73,63%</b>
inkooporder voor factuur	55,36%	5,51%	7,24%	5,44%	1,44%	75,00%
Meerdere	46,38%	8,99%	6,96%	4,93%	0,00%	67,25%
inkooporder na factuur	48,22%	6,09%	9,04%	9,24%	0,40%	73,00%
<b>scanning</b>	<b>40,46%</b>	<b>15,57%</b>	<b>15,16%</b>	<b>7,66%</b>	<b>0,44%</b>	<b>79,30%</b>
inkooporder voor factuur	47,42%	16,29%	13,47%	4,71%	0,57%	82,46%
Meerdere	34,95%	14,94%	11,92%	6,91%	0,24%	68,95%
inkooporder na factuur	24,01%	13,89%	19,63%	14,99%	0,14%	72,66%
<b>Eindtotaal</b>	<b>56,17%</b>	<b>9,23%</b>	<b>9,80%</b>	<b>5,44%</b>	<b>0,50%</b>	<b>81,13%</b>

In Tabel 10 is te zien dat de perceptie qua correct betalingsgedrag het hoogst ligt bij de elektronische facturatie. 71,28 procent van de facturen heeft een ontvangstdatum die slechts ten hoogste 5 dagen later ligt dan de factuurdatum en werd tijdig betaald.

Het valt wel op dat er bij de scanning slechts 40,46 procent tijdig werd betaald, waarbij de ontvangstdatum zich max. 5 dagen na de factuurdatum situeert. Voor ingescande facturen met een inkooporder na de factuurdatum is dit slechts 24,01 procent. Met betrekking tot deze laatste categorie werd evenwel nog steeds 72,66 procent tijdig (volgens de officiële definitie) betaald. Dit geeft aan dat een groot aantal facturen niet onmiddellijk naar de postkamer voor ontvangstmelding worden doorgestuurd. Gevolg hiervan is dat voor deze categorie er vermoedelijk dan ook de grootste discrepantie is tussen de perceptie van de leverancier en de officiële betaalcijfers.

De cijfergegevens worden gepubliceerd op de website van [fin.vlaanderen.be](http://fin.vlaanderen.be).

De Vlaams minister van Begroting, Financiën en Energie

Lydia PEETERS

## Bijlage 1: Aandeel te laat in 2018 volgens entiteit

Aantal facturen	Kolomlabels				
Rijlabels	tijdig	tot en met 30 dagen te laat	31 tot en met 60 dagen te laat	61 tot en met 90 dagen te laat	meer dan 90 dagen te laat
<b>≡ CJSM</b>	<b>79,14%</b>	<b>18,02%</b>	<b>1,55%</b>	<b>0,62%</b>	<b>0,67%</b>
HBO	83,58%	14,04%	1,35%	0,52%	0,52%
HBC	88,23%	10,82%	0,36%	0,24%	0,36%
HBD	79,48%	18,78%	0,37%	1,00%	0,37%
HBE	55,14%	38,83%	3,68%	0,85%	1,51%
HBJ	74,14%	14,66%	6,03%	2,59%	2,59%
<b>≡ EWI</b>	<b>85,90%</b>	<b>10,91%</b>	<b>1,35%</b>	<b>0,92%</b>	<b>0,92%</b>
EBO	88,86%	8,80%	0,47%	0,75%	1,12%
ECO	84,30%	12,05%	1,82%	1,01%	0,81%
<b>≡ FB</b>	<b>85,19%</b>	<b>11,70%</b>	<b>1,43%</b>	<b>0,47%</b>	<b>1,21%</b>
CBO	85,38%	11,97%	1,13%	0,40%	1,13%
CEO	85,10%	11,56%	1,58%	0,51%	1,24%
<b>≡ IV</b>	<b>86,13%</b>	<b>12,74%</b>	<b>0,96%</b>	<b>0,13%</b>	<b>0,04%</b>
DBO	86,13%	12,74%	0,96%	0,13%	0,04%
<b>≡ KAB</b>	<b>90,43%</b>	<b>7,84%</b>	<b>0,64%</b>	<b>0,40%</b>	<b>0,69%</b>
VKO	90,56%	6,65%	1,29%	0,86%	0,64%
VLO	88,98%	8,23%	0,62%	0,47%	1,71%
VM0	92,58%	5,98%	0,96%	0,48%	0,00%
VNO	92,39%	6,52%	0,00%	0,72%	0,36%
VQO	90,70%	7,14%	0,66%	0,33%	1,16%
VRO	95,81%	4,19%	0,00%	0,00%	0,00%
VSO	83,14%	15,68%	0,24%	0,48%	0,48%
VTO	92,10%	6,54%	0,54%	0,00%	0,82%
VUO	94,37%	3,94%	1,13%	0,28%	0,28%
VVO	88,08%	11,59%	0,33%	0,00%	0,00%
<b>≡ KB</b>	<b>86,56%</b>	<b>10,70%</b>	<b>1,28%</b>	<b>0,86%</b>	<b>0,59%</b>
PAO	89,16%	9,64%	0,56%	0,40%	0,24%
PBO	78,25%	16,28%	2,06%	1,49%	1,92%
PCO	93,90%	5,80%	0,29%	0,00%	0,00%
PDO	88,46%	9,40%	0,64%	0,43%	1,07%
PFO	86,63%	12,83%	0,27%	0,27%	0,00%
PFJ	100,00%	0,00%	0,00%	0,00%	0,00%
PGO	81,70%	15,64%	1,61%	0,39%	0,67%
PGH	77,63%	14,09%	3,36%	1,12%	3,80%
PH0	78,99%	14,72%	2,94%	2,42%	0,93%
PHC	92,02%	6,65%	0,62%	0,36%	0,35%
PHE	83,01%	14,66%	0,99%	0,54%	0,79%
PJO	86,56%	12,70%	0,42%	0,14%	0,19%
<b>≡ LV</b>	<b>87,52%</b>	<b>11,21%</b>	<b>0,59%</b>	<b>0,29%</b>	<b>0,38%</b>
KBO	86,74%	11,84%	0,65%	0,33%	0,45%
KDO	90,03%	9,21%	0,38%	0,19%	0,19%
<b>≡ MOW</b>	<b>74,80%</b>	<b>16,68%</b>	<b>3,65%</b>	<b>1,54%</b>	<b>3,32%</b>
MBO	70,14%	19,77%	4,29%	2,11%	3,69%
MBU	79,86%	13,41%	2,58%	1,51%	2,63%
MCO	83,36%	13,66%	1,69%	0,82%	0,47%
MCU	79,65%	16,63%	0,59%	1,57%	1,57%
MDO	81,41%	12,92%	2,47%	1,20%	2,01%
MDU	64,07%	22,09%	5,91%	1,93%	6,01%
<b>≡ OV</b>	<b>82,16%</b>	<b>12,28%</b>	<b>2,69%</b>	<b>1,04%</b>	<b>1,83%</b>
FBO	77,06%	16,56%	3,34%	1,14%	1,91%
FCO	76,35%	14,71%	4,50%	1,60%	2,84%
FDO	92,35%	6,28%	0,47%	0,28%	0,61%
FIO	71,37%	17,54%	4,23%	2,62%	4,23%
<b>≡ WSE</b>	<b>83,77%</b>	<b>11,39%</b>	<b>2,75%</b>	<b>0,56%</b>	<b>1,53%</b>
JBO	83,77%	11,39%	2,75%	0,56%	1,53%
<b>≡ WVG</b>	<b>76,94%</b>	<b>17,36%</b>	<b>2,96%</b>	<b>1,11%</b>	<b>1,63%</b>
GB0	79,07%	15,75%	2,62%	0,99%	1,57%
GBF	82,90%	13,73%	2,07%	0,26%	1,04%
GDO	66,62%	25,00%	4,69%	1,81%	1,88%
GEO	87,10%	9,77%	1,20%	0,47%	1,46%
<b>≡ OMG</b>	<b>81,47%</b>	<b>14,99%</b>	<b>1,65%</b>	<b>0,69%</b>	<b>1,19%</b>
LBO	87,78%	9,78%	0,41%	0,00%	2,04%
LBC	82,58%	12,90%	1,61%	0,65%	2,26%
LCO	86,83%	8,78%	1,46%	2,44%	0,49%
LDO	96,18%	2,82%	0,60%	0,00%	0,40%
LDC	96,74%	2,83%	0,22%	0,00%	0,22%
LEO	95,80%	4,20%	0,00%	0,00%	0,00%
NCO	93,55%	4,61%	0,92%	0,46%	0,46%
NCZ	67,50%	20,00%	3,75%	1,25%	7,50%
NEO	93,55%	5,53%	0,46%	0,46%	0,00%
NFO	91,85%	5,98%	0,00%	1,09%	1,09%
QBO	77,29%	18,09%	2,33%	0,94%	1,34%
QBX	66,87%	23,79%	5,71%	1,21%	2,42%
QBZ	62,79%	26,79%	2,64%	1,96%	5,81%
QCO	80,93%	15,23%	2,58%	0,79%	0,47%
QDO	83,90%	13,76%	1,39%	0,68%	0,28%
QDX	87,02%	11,62%	0,70%	0,28%	0,39%
QEO	83,04%	16,28%	0,14%	0,14%	0,41%
QFO	84,23%	13,08%	1,04%	0,50%	1,14%
QFY	53,85%	46,15%	0,00%	0,00%	0,00%
QFZ	100,00%	0,00%	0,00%	0,00%	0,00%
QGO	75,15%	19,39%	1,75%	0,88%	2,83%
<b>Eindtotaal</b>	<b>81,13%</b>	<b>14,04%</b>	<b>2,21%</b>	<b>0,98%</b>	<b>1,65%</b>

## Bijlage 2: Aandeel te laat in 2017 volgens entiteit

aantal facturen	Kolomlabels				
rijlabels	tijdig	tot en met 30 dagen te laat	31 tot en met 60 dagen te laat	61 tot en met 90 dagen te laat	meer dan 90 dagen te laat
⊖ CJSM	73,09%	21,84%	3,30%	0,84%	0,93%
HBO	74,29%	20,01%	3,81%	0,82%	1,06%
HBC	90,33%	9,39%	0,00%	0,10%	0,19%
HBD	60,02%	31,06%	5,18%	2,09%	1,65%
HBE	58,66%	37,61%	2,74%	0,62%	0,37%
HBJ	76,23%	19,67%	3,28%	0,00%	0,82%
⊖ EWI	84,65%	11,85%	1,72%	0,43%	1,35%
EBO	89,11%	8,34%	1,42%	0,41%	0,71%
ECO	82,51%	13,53%	1,86%	0,44%	1,66%
⊖ FB	86,33%	11,39%	1,20%	0,38%	0,70%
CB0	83,48%	13,70%	1,33%	0,55%	0,94%
CEO	87,59%	10,37%	1,14%	0,31%	0,59%
⊖ IV	67,11%	29,97%	1,39%	0,31%	1,21%
DB0	67,11%	29,97%	1,39%	0,31%	1,21%
⊖ KAB	81,78%	15,20%	1,87%	0,62%	0,54%
VJ0	100,00%	0,00%	0,00%	0,00%	0,00%
VK0	86,59%	11,06%	2,12%	0,24%	0,00%
VLO	61,83%	32,66%	3,05%	1,16%	1,31%
VMO	86,02%	10,90%	1,66%	0,47%	0,95%
VNO	86,65%	8,90%	2,08%	1,19%	1,19%
VQ0	92,19%	7,66%	0,16%	0,00%	0,00%
VR0	91,58%	6,93%	0,50%	0,50%	0,50%
VSO	83,65%	14,45%	1,18%	0,24%	0,47%
VTO	86,97%	10,03%	1,50%	1,00%	0,50%
VU0	86,34%	10,11%	2,46%	0,82%	0,27%
VV0	66,46%	28,88%	4,04%	0,62%	0,00%
⊖ KB	83,74%	13,86%	1,42%	0,45%	0,52%
BC0	0,00%	0,00%	0,00%	0,00%	100,00%
BEO	0,00%	0,00%	0,00%	0,00%	100,00%
BFB	0,00%	0,00%	0,00%	0,00%	100,00%
PA0	88,96%	10,03%	0,60%	0,15%	0,26%
PBO	78,73%	17,72%	2,26%	0,82%	0,48%
PC0	89,95%	9,23%	0,56%	0,07%	0,19%
PDD	88,74%	9,74%	0,87%	0,43%	0,22%
PFO	87,04%	12,11%	0,28%	0,56%	0,00%
PFJ	100,00%	0,00%	0,00%	0,00%	0,00%
PG0	84,94%	13,57%	0,97%	0,29%	0,23%
PGH	89,72%	7,99%	1,14%	0,49%	0,65%
PH0	79,57%	17,05%	1,84%	0,60%	0,93%
PHC	82,03%	14,99%	1,92%	0,66%	0,39%
PHD	91,95%	5,75%	1,15%	0,57%	0,57%
PHE	86,81%	11,37%	1,16%	0,28%	0,39%
PJO	85,96%	12,64%	0,82%	0,10%	0,48%
⊖ LNE	74,31%	20,15%	3,16%	1,12%	1,26%
LBO	65,55%	25,91%	4,80%	1,94%	1,79%
LBC	57,72%	32,01%	5,26%	2,20%	2,81%
LCO	75,71%	17,53%	4,60%	0,81%	1,35%
LDO	78,64%	18,10%	1,97%	0,76%	0,53%
LDC	91,86%	7,47%	0,40%	0,02%	0,24%
LE0	80,63%	17,75%	1,41%	0,11%	0,11%
⊖ LV	89,14%	10,22%	0,39%	0,12%	0,12%
KBO	85,33%	13,66%	0,67%	0,17%	0,17%
KDD	93,33%	6,45%	0,10%	0,06%	0,06%
⊖ MOW	72,22%	20,71%	3,29%	1,27%	2,51%
MBO	68,51%	22,33%	4,80%	2,05%	2,32%
MBU	75,50%	17,93%	3,34%	1,39%	1,84%
MCO	74,38%	20,91%	3,06%	0,86%	0,79%
MCU	65,93%	27,81%	3,13%	1,29%	1,84%
MDO	79,59%	16,21%	2,05%	0,85%	1,30%
MDU	61,82%	27,01%	4,51%	1,62%	5,04%
⊖ OV	74,20%	17,55%	3,53%	1,62%	3,09%
FBO	67,11%	21,73%	5,55%	1,80%	3,81%
FCO	72,51%	18,32%	3,35%	1,87%	3,95%
FDO	83,49%	12,74%	1,25%	0,86%	1,66%
FIO	66,31%	19,01%	8,21%	4,32%	2,16%
⊖ RWO	79,17%	16,53%	1,82%	0,96%	1,52%
NCO	78,27%	16,96%	2,34%	0,91%	1,51%
NCZ	65,60%	26,75%	2,13%	2,06%	3,46%
NE0	86,89%	10,90%	1,10%	0,35%	0,75%
NEY	76,47%	23,53%	0,00%	0,00%	0,00%
NFO	80,90%	15,26%	1,86%	0,99%	0,99%
NFZ	100,00%	0,00%	0,00%	0,00%	0,00%
⊖ WSE	82,86%	14,59%	1,56%	0,52%	0,47%
JBO	82,86%	14,59%	1,56%	0,52%	0,47%
⊖ WVG	73,20%	23,00%	2,33%	0,78%	0,68%
GB0	72,31%	22,76%	3,12%	0,91%	0,91%
GBF	73,05%	23,65%	2,10%	0,90%	0,30%
GDO	73,55%	23,85%	1,78%	0,48%	0,33%
GE0	74,11%	22,08%	1,93%	0,99%	0,89%
<b>Eindtotaal</b>	<b>77,04%</b>	<b>18,04%</b>	<b>2,49%</b>	<b>0,92%</b>	<b>1,50%</b>