

## **Mededeling aan de Vlaamse Regering**

### **Betreft: Betaalgedrag rechtspersoon Vlaamse Gemeenschap jaar 2019**

#### **1. Situering**

De Vlaamse Regering streeft er naar alle niet betwiste facturen tijdig te betalen. Om de evolutie van dat streven op te volgen, wordt sinds 2017 via deze mededeling een rapportering rond betaalgedrag voorgesteld. Deze mededeling beperkt zich tot het betaalgedrag voor de rechtspersoon Vlaamse Gemeenschap en is dus geen afspiegeling van het betaalgedrag van de volledige Vlaamse overheid.

Deze rapportering voorziet in een monitoring van het betaalgedrag waarbij volgende zaken worden meegegeven:

- Evolutie van het aandeel laattijdige betalingen ten opzichte van alle betalingen
- Evolutie van het aantal laattijdige betalingen en de mediaan van het aantal dagen te laat
- Een beknopte analyse en detaillering van deze evolutie.

Voorliggende rapportering geeft de evolutie van het betaalgedrag weer voor de rechtspersoon Vlaamse Gemeenschap waarbij een vergelijking wordt gemaakt tussen gegevens 2018 en 2019.

De analyse van deze gegevens volgt onder punt 4 en 5.

#### **2. Definities**

Eerst worden enkele definities toegelicht die helpen de cijfers op een correcte manier te interpreteren.

De rapportering van het betaalgedrag neemt niet alle facturen mee. Enkel facturen die door de standaard goedkeuringsflow van het financieel systeem lopen, worden opgenomen. Volgende facturen worden uit deze rapportering geweerd omdat ze geen correct beeld geven over het betaalgedrag (wegens het niet gebruiken van de standaard goedkeuringsflow). Het gaat specifiek om:

- Declaraties en forfaitaire vergoedingen aangezien deze automatisch worden betaald de dag na de goedkeuring;
- Facturen via factureninterface aangezien het goedkeuringsproces in een randapplicatie gebeurt;
- Facturen met andere betalingswijze dan SEPA en NIET-SEPA (b.v. cheque, manueel);
- De facturen met regelsoort Dotatie/subsidie of gemeenschappelijk subsidiebesluit

Daarnaast vertrekt de rapportering vanuit de regelgeving zoals bepaald in de wet van 2 augustus 2002 betreffende de bestrijding van de betalingsachterstand bij handelstransacties. De berekening van de vervaldatum is conform artikel 4 § 2.

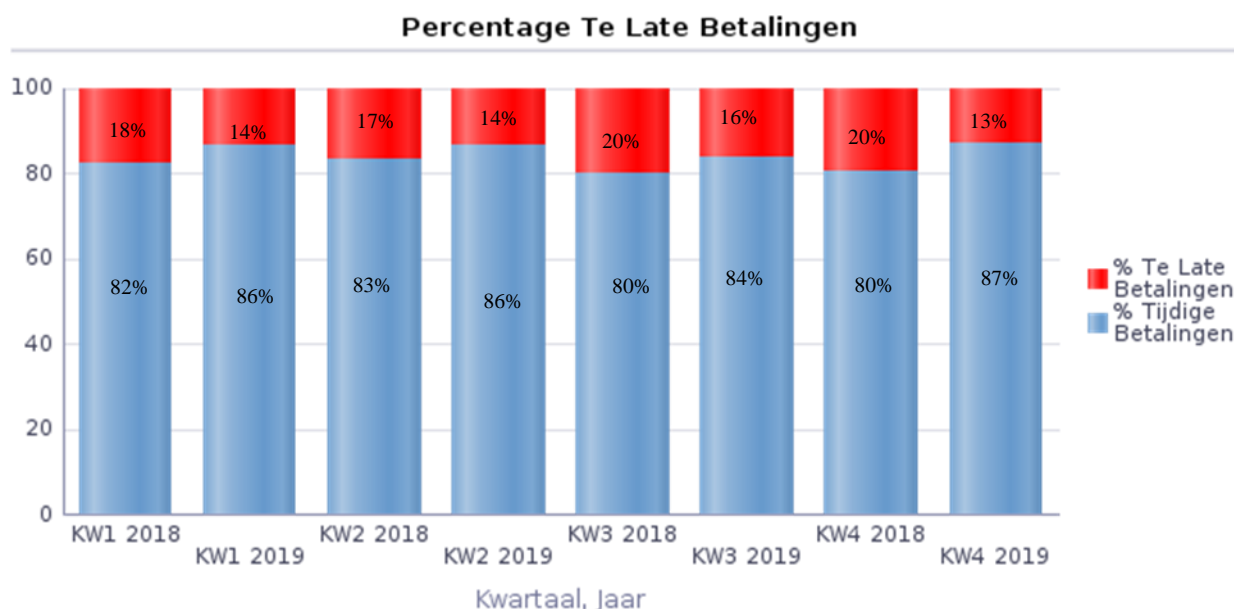
De facturen die wel door de goedkeuringsflow van het financieel systeem lopen, verlopen via afgesproken procedures. Die procedures gaan als bijlage bij deze mededeling.

### 3. Cijfergegevens 2018 en 2019

In dit deel wordt de globale evolutie van het betaalgedrag vergeleken tussen 2018 en 2019. Globaal kunnen we stellen dat het betaalgedrag positief evolueerde in 2019 ten opzichte van 2018. Het aandeel tijdige betalingen **steeg van 81,13% in 2018 naar 85,96% in 2019** voor de rechtspersoon Vlaamse Gemeenschap. Hieronder worden enkele onderliggende stappen die impact hebben op het betaalgedrag verder toegelicht op basis van dit globaal resultaat voor de rechtspersoon Vlaamse gemeenschap

Figuur 1 geeft voor de totale rechtspersoon Vlaamse Gemeenschap het percentage laattijdige betalingen per kwartaal weer.

Figuur 1: Percentage laattijdige betalingen 2018 versus 2019

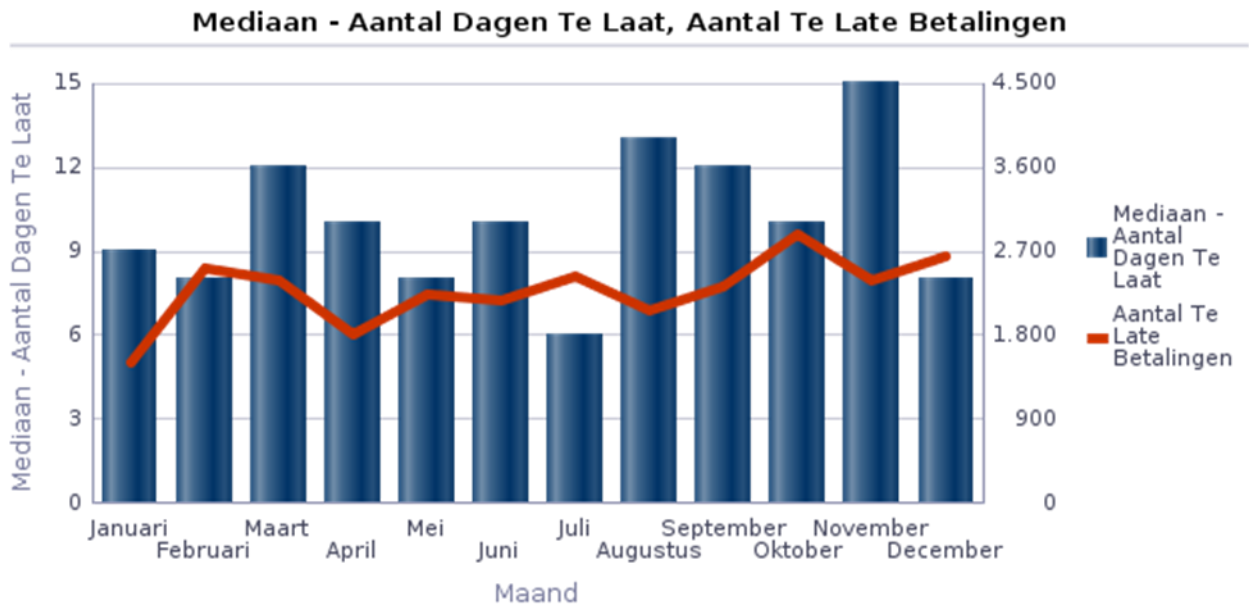


Figuur 1 toont dat het percentage laattijdige betalingen in elk kwartaal lager ligt in 2019 t.o.v. 2018. Het percentage laattijdige facturen daalt in het laatste kwartaal tot 13 percent.

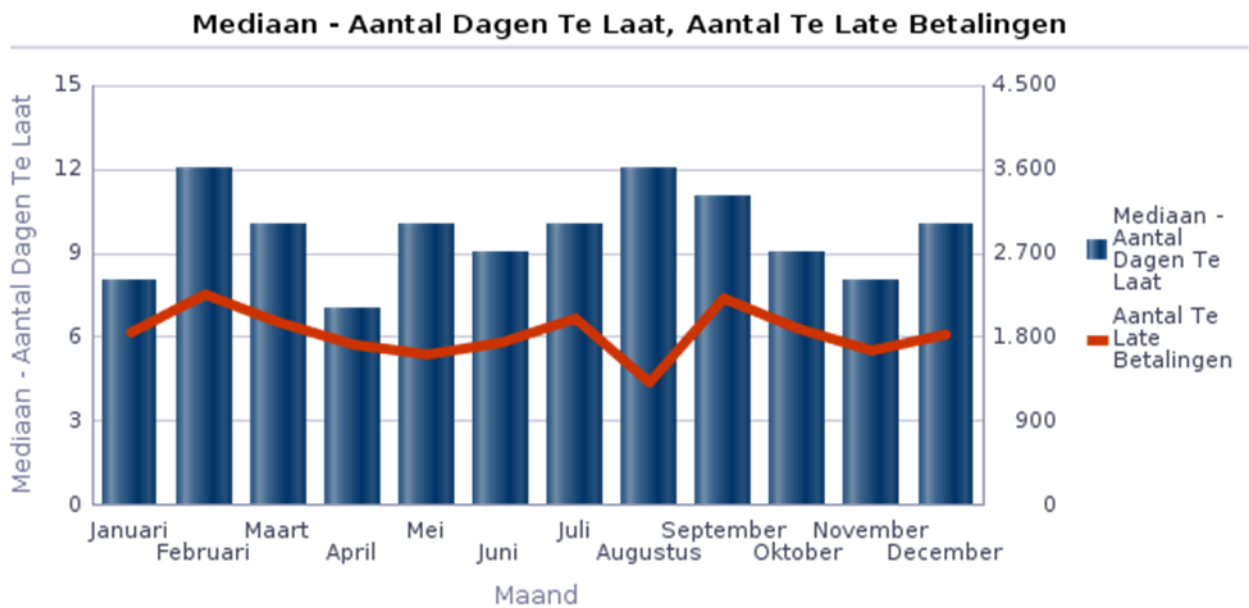
In Figuur 2 wordt voor de rechtspersoon Vlaamse Gemeenschap de mediaan van het aantal dagen te laat (zie balken en linkse as) en het aantal laattijdige betalingen per maand (zie lijn en rechtse as) weergegeven voor 2018 terwijl Figuur 3 die gegevens voor 2019 weergeeft.

Uit Figuren 2 en 3 blijkt de terugval in het aantal laattijdige betalingen.

Figuur 2: Mediaan aantal dagen te laat 2018



Figuur 3: Mediaan aantal dagen te laat 2019



#### 4. Analyse van de cijfergegevens voor de evolutie tussen 2018 en 2019

Dit deel heeft als doel om de evolutie van het betaalgedrag tussen 2018 en 2019 verder uit te splitsen en te duiden wat de redenen zijn van de evolutie van het betaalgedrag.

Tabellen 1 en 2 geven voor de rechtspersoon Vlaamse Gemeenschap een overzicht mee van alle betaalde facturen opgedeeld op basis van het aantal dagen laattijdige betaling en opgedeeld per manier waarop de factuur wordt ontvangen:

- Elektronische facturatie = e-invoicing
- Manueel = alle facturen die op papier binnen komen bij de inhoudelijke diensten en manueel worden ingevoerd
- Scannen = alle facturen die op papier binnen komen bij het dienstencentrum boekhoudkantoor en onmiddellijk gescand en ingevoerd worden in OraFin (intelligent scannen).

**Tabel 1: aandeel tijdige betalingen versus laattijdige betalingen 2018**

	tijdig	tot en met 30 dagen te laat	31 tot en met 60 dagen te laat	61 tot en met 90 dagen te laat	meer dan 90 dagen te laat	Aantal facturen
elektronische facturatie	85,34%	10,51%	2,06%	0,98%	1,11%	67.433
manueel	73,63%	19,34%	2,96%	1,32%	2,75%	23.950
scanning	79,30%	15,99%	2,06%	0,83%	1,82%	56.624
<b>Eindtotaal</b>	<b>81,13%</b>	<b>14,04%</b>	<b>2,21%</b>	<b>0,98%</b>	<b>1,65%</b>	<b>148.007</b>

**Tabel 2: aandeel tijdige betalingen versus laattijdige betalingen 2019**

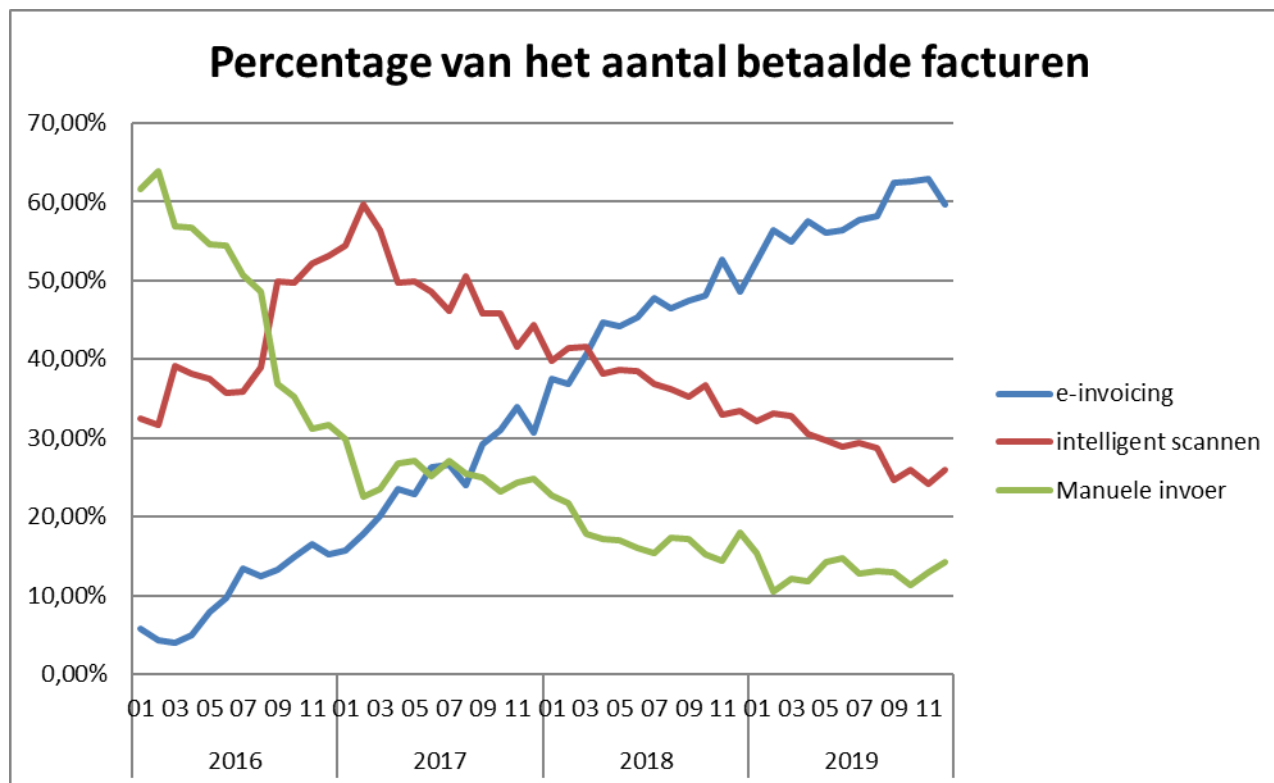
	tijdig	tot en met 30 dagen te laat	31 tot en met 60 dagen te laat	61 tot en met 90 dagen te laat	meer dan 90 dagen te laat	Aantal facturen
elektronische facturatie	89,58%	7,52%	1,36%	0,62%	0,92%	93.242
manueel	78,62%	16,66%	2,20%	0,84%	1,67%	18.134
scanning	81,53%	14,70%	1,81%	0,69%	1,27%	46.076
<b>Eindtotaal</b>	<b>85,96%</b>	<b>10,67%</b>	<b>1,59%</b>	<b>0,67%</b>	<b>1,11%</b>	<b>157.452</b>

Tabellen 1 en 2 geven aan dat er op jaarbasis in 2019 ten opzichte van 2018 een globaal positieve trend is in het tijdig uitbetalen van facturen.

Daarbij merken we op dat het aandeel facturen dat via elektronische facturatie wordt verwerkt, is verhoogd van bijna 50% eind 2018 naar 60% eind 2019. Het effect van de tijdig betaalde elektronische facturen wordt hierdoor versterkt.

In Figuur 4 wordt het aandeel van het aantal facturen weergegeven per manier waarop ze werden ingevoerd.

Figuur 4: Percentage aantal facturen per invoerwijze 2016, 2017, 2018 en 2019



Tot slot wordt in Tabellen 3 en 4 een opdeling gemaakt per beleidsdomein voor de rechtspersoon Vlaamse Gemeenschap op basis van het aantal dagen laattijdige betaling voor 2018 versus 2019. In bijlage 1 en 2 volgt een overzicht per entiteit.

Tabel 3: Aandeel laattijdig 2018 volgens beleidsdomein

Beleidsdomein	tijdig	tot en met 30 dagen te laat	31 tot en met 60 dagen te laat	61 tot en met 90 dagen te laat	meer dan 90 dagen te laat	aantal facturen
CJSM	79,14%	18,02%	1,55%	0,62%	0,67%	6.897
EWI	85,90%	10,91%	1,35%	0,92%	0,92%	3.043
FB	85,19%	11,70%	1,43%	0,47%	1,21%	5.308
IV	86,13%	12,74%	0,96%	0,13%	0,04%	2.300
KAB	90,43%	7,84%	0,64%	0,40%	0,69%	4.042
KB	86,56%	10,70%	1,28%	0,86%	0,59%	32.399
LV	87,52%	11,21%	0,59%	0,29%	0,38%	4.423
MOW	74,80%	16,68%	3,65%	1,54%	3,32%	41.758
OV	82,16%	12,28%	2,69%	1,04%	1,83%	9.814
WSE	83,77%	11,39%	2,75%	0,56%	1,53%	1.966
WVG	76,94%	17,36%	2,96%	1,11%	1,63%	8.552
OMG	81,47%	14,99%	1,65%	0,69%	1,19%	27.505
<b>Eindtotaal</b>	<b>81,13%</b>	<b>14,04%</b>	<b>2,21%</b>	<b>0,98%</b>	<b>1,65%</b>	<b>148.007</b>

Tabel 4: Aandeel laattijdig 2019 volgens beleidsdomein

Beleidsdomein	tijdig	tot en met 30 dagen te laat	31 tot en met 60 dagen te laat	61 tot en met 90 dagen te laat	meer dan 90 dagen te laat	aantal facturen
CJSM	80,51%	16,37%	1,40%	0,88%	0,83%	8.057
EWI	88,25%	8,06%	1,63%	0,71%	1,35%	3.252
FB	89,36%	8,76%	1,31%	0,19%	0,38%	6.324
IV	86,82%	11,90%	0,52%	0,24%	0,52%	2.496
KAB	87,93%	11,06%	0,62%	0,20%	0,20%	4.051
KB	89,31%	8,53%	1,18%	0,44%	0,54%	36.038
LV	90,53%	7,98%	1,19%	0,19%	0,12%	4.286
MOW	80,97%	12,82%	2,51%	1,27%	2,44%	43.357
OV	87,99%	9,15%	1,69%	0,41%	0,75%	9.461
WSE	86,49%	10,67%	1,65%	0,78%	0,41%	2.184
WVG	84,58%	11,55%	2,05%	0,71%	1,10%	9.866
OMG	88,61%	9,67%	0,89%	0,32%	0,51%	28.080
<b>Eindtotaal</b>	<b>85,96%</b>	<b>10,67%</b>	<b>1,59%</b>	<b>0,67%</b>	<b>1,11%</b>	<b>157.452</b>

## 5. Analyse van de cijfergegevens 2019

Tabel 5 geeft een overzicht van de gemiddelde verwerkingstijd tussen de ontvangst van een factuur en de goedkeuring in OraFin:

- de kolom "het gemiddeld aantal dagen ontvangst tot start goedkeuring" geeft het aantal dagen tussen de ontvangst van de factuur en de start van de goedkeuring in het financieel systeem. Dit geeft weer hoe lang de gemiddelde doorlooptijd is vooraleer een factuur in de goedkeuringsflow wordt gestoken
- De kolom "gemiddeld aantal dagen goedkeuring budgethouder" geeft de gemiddelde doorlooptijd weer die een budgethouder neemt om de factuur goed te keuren
- De kolom "gemiddeld aantal dagen goedkeuring boekhouder" geeft de gemiddelde doorlooptijd weer die een boekhouder neemt om de factuur goed te keuren.

Tabel 5: Doorlooptijd van alle facturen opgedeeld per categorie laattijdige betaling 2019

Betaling	Gemiddelde van aantal dagen ontvangst tot start goedkeuring	Gemiddelde van aantal dagen goedkeuring budgethouder	Gemiddelde van aantal dagen goedkeuring boekhouder
tijdig	9,13	1,69	0,63
tot en met 30 dagen te laat	22,67	4,28	1,04
31 tot en met 60 dagen te laat	37,76	7,91	0,96
61 tot en met 90 dagen te laat	54,64	6,53	1,54
meer dan 90 dagen te laat	106,49	4,97	0,91
<b>Eindtotaal</b>	<b>12,42</b>	<b>2,10</b>	<b>0,69</b>

Uit Tabel 5 kan men afleiden dat het aantal dagen benodigd voor goedkeuring van zowel budgethouder als boekhouder beperkt is tot gemiddeld respectievelijk 2,1 en 0,69 dagen. In vergelijking met 2018 zijn hier lichte verbeteringen vast te stellen van 0,5 dagen voor zowel de budgettaire als de boekhoudkundige goedkeuring.

De grootste vertraging is gerelateerd aan de start van de goedkeuring van de factuur in het financieel systeem. Gemiddeld duurt het nog steeds 12,42 dagen om een factuur op te starten. Anderzijds zien we hier ook vooruitgang ten opzichte van 2018 met 3 dagen.

In globo is de gemiddelde doorlooptijd **4 dagen korter** ten opzichte van 2018, wat het steeds betere betaalgedrag verklaart. Omdat de grootste potentiële winst in de opstart van de factuur zit, wordt in volgende fase verder gekeken naar de verwerkingstijd per soort van ingave (manueel, scanning, elektronisch) in de volgende tabellen (6, 7 en 8)

Tabel 6 geeft de doorlooptijd van alle facturen opgedeeld volgens de manier waarop ze worden ontvangen (manueel, gescand of elektronisch). Tabel 6 toont aan dat de doorlooptijd van de elektronische factuur en in mindere mate de intelligent gescande factuur, beduidend lager ligt dan die van de manueel ingevoerde factuur. Het dienstencentrum boekhouding pleit er daarom voor om zo snel mogelijk over te schakelen naar elektronische facturatie en voor de andere facturen tijdelijk gebruik te maken van intelligent scannen.

**Tabel 6: Doorlooptijd per ingave 2019**

<b>invoer</b>	<b>Aantal Facturen</b>	<b>Gemiddelde van aantal dagen ontvangst tot start goedkeuring</b>	<b>Gemiddelde van aantal dagen goedkeuring budgethouder</b>	<b>Gemiddelde van aantal dagen goedkeuring boekhouder</b>
elektronische facturatie	93.242	10,02	2,03	0,26
manueel	18.134	19,41	1,99	1,35
scanning	46.076	14,51	2,35	1,29
<b>Eindtotaal</b>	<b>157.452</b>	<b>12,42</b>	<b>2,10</b>	<b>0,69</b>

Hoewel de doorlooptijd bij elektronische facturatie in vergelijking met de andere invoerwijzen korter is, toch blijft de doorlooptijd van ontvangst tot start goedkeuring ook bij de elektronische facturatie hoger dan verwacht.

De doorlooptijd kan nog sterk verbeteren door het juiste proces te volgen. Volgende zaken werden gedetecteerd die nadelig zijn voor een vlotte doorlooptijd (ook bij elektronische facturatie):

- het beeld van de factuur wordt gekopieerd op een andere omgeving om buiten OraFin een goedkeuring te vragen van een budgethouder en daarna pas de goedkeuringsstroom te dupliceren in OraFin;
- de ontvangstbevestiging (registratie van de ontvangst van goederen en of diensten) pas gegeven wordt op het moment dat de factuur al ontvangen is;
- de ontvangstbevestiging pas ingegeven wordt na een bevraging/ goedkeuringsstroom buiten OraFin.

Tabel 7 toont dat het gemiddeld aantal dagen tussen ontvangst factuur en opstartdatum goedkeuring, bij elektronische facturatie, sterkt verschilt tussen de verschillende entiteiten. Het dienstencentrum boekhouding is voor een deel afhankelijk van een correct gebruik van de juiste processen. We zetten dan ook verder in op opleiding, begeleiding en sensibilisering zodat de juiste processen worden gebruikt.

Tabel 7: Doorlooptijd van elektronische facturen per beleidsdomein 2019

Beleidsdomein	Aantal Facturen	Gemiddelde van aantal dagen ontvangst tot start goedkeuring	Gemiddelde van aantal dagen goedkeuring budgethouder	Gemiddelde van aantal dagen goedkeuring boekhouder
CJSM	2.438,00	8,23	1,37	0,38
EWI	1.801,00	5,85	1,31	0,09
FB	3.760,00	7,47	3,23	0,20
IV	905,00	7,73	1,89	0,21
KAB	1.281,00	4,74	2,68	0,52
KB	24.455,00	11,91	1,52	0,33
LV	2.308,00	4,83	3,82	0,12
MOW	30.849,00	10,89	1,88	0,30
OV	3.368,00	8,82	2,36	0,22
WSE	1.543,00	6,82	2,70	0,12
WVG	4.940,00	7,53	3,84	0,14
OMG	15.594,00	9,41	2,03	0,18
<b>Eindtotaal</b>	<b>93.242,00</b>	<b>10,02</b>	<b>2,03</b>	<b>0,26</b>

Om meer inzicht in de effecten van het niet voorzien van een inkooporder te krijgen, wordt in een volgende stap geanalyseerd wat het verschil in doorlooptijd is wanneer een inkooporder al dan niet is aangemaakt.

Tabel 8 illustreert duidelijk het belang van het vooraf aanmaken van een inkooporder (bestelbon). De rijen dienen als volgt gelezen te worden:

- Inkooporder na factuur = de bestelbon wordt pas aangemaakt van zodra de factuur is ontvangen.
- Inkooporder voor factuur = de bestelbon is aangemaakt bij bestelling
- Meerdere: de factuur werd gekoppeld met meerdere inkooporders waardoor niet kan bepaald worden of de factuur voor of na de inkooporder werd aangemaakt

Tabel 8: Doorlooptijd op basis van aanmaak Inkooporder 2019

	Gemiddelde van aantal dagen ontvangst tot start goedkeuring	Aantal van Boekingstuk nummer	tijdig betaald
<b>elektronische facturatie</b>	<b>10,02</b>	<b>93.242,00</b>	<b>89,58%</b>
inkooporder na factuur	15,32	3.449,00	84,72%
inkooporder voor factuur	9,46	85.170,00	90,14%
Meerdere	16,30	4.623,00	82,89%
<b>manueel</b>	<b>19,41</b>	<b>18.134,00</b>	<b>78,62%</b>
inkooporder na factuur	21,52	11.414,00	78,19%
inkooporder voor factuur	15,38	6.453,00	79,34%
Meerdere	26,53	267,00	79,40%
<b>scanning</b>	<b>14,51</b>	<b>46.076,00</b>	<b>81,53%</b>
inkooporder na factuur	16,69	13.905,00	72,87%
inkooporder voor factuur	13,05	30.728,00	85,84%
Meerdere	24,63	1.443,00	73,39%
<b>Eindtotaal</b>	<b>12,42</b>	<b>157.452,00</b>	<b>85,96%</b>



De gemiddelde doorlooptijd is bij alle wijzen van invoer (elektronisch, gescand, manueel) korter en er worden meer facturen tijdig betaald, van zodra er een inkooporder wordt opgemaakt vooraleer de factuur wordt ontvangen.

Het dienstencentrum boekhouding dringt daarom steeds aan om het inkooporder al zo correct mogelijk aan te maken bij de bestelling en niet na de ontvangst van de factuur. Wanneer het inkooporder na de ontvangst van de factuur wordt aangemaakt, is de gemiddelde doorlooptijd immers veel langer dan wanneer het inkooporder al werd aangemaakt (voor de ontvangst van de factuur).

Een belangrijke verklaring van de kortere doorlooptijd vloeit voort uit het feit dat het inkooporder niet meer moet worden opgemaakt en bijgevolg niet meer door de goedkeuringsstroom moet

Als het inkoopordernummer op de factuur wordt meegegeven, komt de factuur onmiddellijk bij de juiste dossierbehandelaar of budgethouder terecht die verantwoordelijk is voor de correcte afhandeling van de factuur. Dat zorgt voor een grotere transparantie bij de gebruiker met als gevolg een snellere verwerking.

.Tot slot moet er worden gewezen op het verschil tussen de ontvangstdatum en de factuurdatum. De betaaltermijn begint steeds te lopen vanaf de ontvangstdatum. Indien de leverancier de vervaldag berekent startende evenwel vanaf de factuurdatum, dan is er sprake van een verschil in perceptie qua tijdige betaling tussen de rechtspersoon Vlaamse gemeenschap en de leverancier. Om hier aan tegemoet te komen, werd onder de vorige regering 'versneld betalen' geïntroduceerd. Een volledig afgewerkt factuur wordt nu 20 dagen voor vervaldag uitbetaald (vertrekkende vanaf de ontvangstdatum van de factuur) en de wettelijke termijn van 30 dagen tussen ontvangst- en betaaldatum wordt niet langer uitgeput.

Tabel 9 toont het percentage ten opzichte van het totaal aantal betalingen van de tijdig betaalde facturen, opgesplitst per beleidsdomein en naar aantal dagen tussen factuurdatum en ontvangstdatum:

- Tot 5 dagen = ontvangstdatum is maximaal 5 dagen na factuurdatum
- 5 tot en met 10 = ontvangstdatum is meer dan 5 en minder dan 10 dagen na factuurdatum
- ...
- Groter dan 30 = ontvangstdatum is meer dan 30 dagen na factuurdatum
- Ontvangstdatum is voor of gelijk aan factuurdatum

Tabel 9: percentage tijdig betaalde facturen, opgedeeld per beleidsdomein en opgedeeld volgens aantal dagen tussen factuurdatum en ontvangstdatum

	⊖ tijdig								Totaal tijdig
Beleidsdomein	tot 5 dagen	5 tot en met 10	10 tot en met 15	15 tot en met 20	20 tot en met 25	tussen 25 tot en met 30	groter dan 30	factuurdatum na ontvangstdatum	
CJSM	48,62%	8,76%	6,09%	3,79%	2,58%	2,85%	7,40%	0,42%	80,51%
EWI	65,81%	8,92%	5,10%	1,66%	1,57%	0,49%	3,66%	1,05%	88,25%
FB	67,27%	7,45%	3,72%	1,63%	2,61%	2,13%	3,75%	0,81%	89,36%
IV	72,96%	5,53%	2,08%	0,72%	0,68%	0,36%	4,13%	0,36%	86,82%
KAB	53,79%	12,07%	7,58%	3,78%	2,64%	1,80%	5,70%	0,57%	87,93%
KB	67,32%	9,83%	3,98%	1,56%	0,95%	0,64%	4,50%	0,53%	89,31%
LV	60,34%	9,26%	5,65%	2,87%	2,38%	0,89%	8,94%	0,21%	90,53%
MOW	60,17%	6,96%	3,75%	2,05%	1,11%	0,86%	5,95%	0,12%	80,97%
OV	56,37%	9,59%	6,35%	2,80%	2,90%	1,27%	8,15%	0,57%	87,99%
WSE	69,41%	7,51%	4,12%	0,82%	0,69%	0,37%	3,16%	0,41%	86,49%
WVG	58,67%	9,54%	5,38%	2,64%	1,88%	0,97%	5,26%	0,25%	84,58%
OMG	62,24%	9,59%	5,46%	2,27%	1,63%	0,79%	6,23%	0,40%	88,61%
<b>Eindtotaal</b>	<b>61,83%</b>	<b>8,73%</b>	<b>4,64%</b>	<b>2,15%</b>	<b>1,53%</b>	<b>0,98%</b>	<b>5,70%</b>	<b>0,38%</b>	<b>85,96%</b>

In Tabel 9 is te zien dat slechts 61,83 procent van de betaalde facturen in 2019, een ontvangstdatum heeft die slechts ten hoogste 5 dagen later ligt dan de factuurdatum en tijdig werd betaald. In de perceptie van de leveranciers, lijkt het dus dat maximaal 61,83 procent van de facturen tijdig werden betaald.

De grootste oorzaken van een ontvangstdatum die veel later ligt dan de factuurdatum zijn:

- Elektronische facturatie: De factuur wordt door de leverancier enkele dagen later doorgestuurd dan zijn factuurdatum  
→De facturen zijn te laat betaald
- Manueel: De factuur wordt manueel ingegeven en de ontvangstdatum van de factuur wordt gelijkgesteld aan de ontvangst van de factuur op de dienst. De factuur kan binnen onze organisatie al een langere tijd ontvangen zijn.  
→De facturen zijn te laat betaald
- Scanning: De factuur wordt niet rechtstreeks doorgestuurd naar de postkamer en wordt pas laattijdig doorgestuurd naar de postkamer. De ontvangstdatum is immers gelijk aan de scandatum  
→De facturen zijn te laat betaald

Tabel 10: percentage tijdig betaalde facturen, opgedeeld per invoermethode en opgedeeld volgens aantal dagen tussen factuurdatum en ontvangstdatum

Rijlabels	tijdig								Totaal tijdig
	tot 5 dagen	5 tot en met 10	10 tot en met 15	15 tot en met 20	20 tot en met 25	tussen 25 tot en met 30	groter dan 30	factuurdatum na ontvangstdatum	
<b>elektronische facturatie</b>	<b>73,49%</b>	<b>7,06%</b>	<b>3,41%</b>	<b>1,40%</b>	<b>0,82%</b>	<b>0,41%</b>	<b>2,85%</b>	<b>0,13%</b>	<b>89,58%</b>
inkooporder na factuur	48,04%	9,71%	7,02%	3,13%	1,86%	1,04%	13,92%	0,00%	84,72%
Inkooporder voor factuur	74,91%	7,05%	3,22%	1,34%	0,75%	0,38%	2,34%	0,13%	90,14%
Meerdere inkooporders	66,28%	5,15%	4,30%	1,34%	1,19%	0,45%	3,85%	0,32%	82,89%
<b>scanning</b>	<b>42,72%</b>	<b>13,36%</b>	<b>7,23%</b>	<b>3,41%</b>	<b>2,62%</b>	<b>1,79%</b>	<b>9,76%</b>	<b>0,64%</b>	<b>81,53%</b>
inkooporder na factuur	24,71%	10,24%	7,54%	4,25%	4,79%	3,43%	17,76%	0,16%	72,87%
Inkooporder voor factuur	50,98%	14,67%	7,21%	3,05%	1,69%	1,09%	6,29%	0,86%	85,84%
Meerdere inkooporders	40,33%	15,52%	4,64%	3,12%	1,73%	0,90%	6,58%	0,55%	73,39%
<b>manueel</b>	<b>50,46%</b>	<b>5,60%</b>	<b>4,40%</b>	<b>2,80%</b>	<b>2,41%</b>	<b>1,87%</b>	<b>10,06%</b>	<b>1,03%</b>	<b>78,62%</b>
inkooporder na factuur	44,76%	6,79%	5,23%	3,50%	3,07%	2,55%	11,86%	0,44%	78,19%
Inkooporder voor factuur	59,97%	3,66%	2,98%	1,66%	1,32%	0,71%	6,97%	2,08%	79,34%
Meerdere inkooporders	64,04%	1,50%	3,37%	0,37%	0,75%	0,75%	7,87%	0,75%	79,40%
<b>Eindtotaal</b>	<b>61,83%</b>	<b>8,73%</b>	<b>4,64%</b>	<b>2,15%</b>	<b>1,53%</b>	<b>0,98%</b>	<b>5,70%</b>	<b>0,38%</b>	<b>85,96%</b>

In Tabel 10 is te zien dat de perceptie qua correct betalingsgedrag het hoogst ligt bij de elektronische facturatie. 73,49 procent van de facturen heeft een ontvangstdatum die slechts ten hoogste 5 dagen later ligt dan de factuurdatum en werd tijdig betaald.

Het valt wel op dat er bij de scanning slechts 42,72 procent tijdig werd betaald, waarbij de ontvangstdatum zich max. 5 dagen na de factuurdatum situeert. Voor ingescande facturen met een inkooporder na de factuurdatum is dit slechts 24,71 procent. Met betrekking tot deze laatste categorie werd evenwel nog steeds 72,66 procent tijdig (volgens de officiële definitie) betaald. Dit geeft aan dat een groot aantal facturen niet onmiddellijk naar de postkamer voor ontvangstmelding worden doorgestuurd. Gevolg hiervan is dat voor die categorie er vermoedelijk dan ook de grootste discrepantie is tussen de perceptie van de leverancier en de officiële betaalcijfers.

De cijfergegevens worden gepubliceerd op de website van [fin.vlaanderen.be](http://fin.vlaanderen.be).

De Vlaams minister van Financiën en Begroting

Matthias DIEPENDAELE

## Bijlage 1: Aandeel te laat in 2019 volgens entiteit

Rijlabels	tijdig	tot en met 30 dagen te laat	31 tot en met 60 dagen te laat	61 tot en met 90 dagen te laat	meer dan 90 dagen te laat
<b>CISM</b>	<b>80,51%</b>	<b>16,37%</b>	<b>1,40%</b>	<b>0,88%</b>	<b>0,83%</b>
HBO	84,56%	11,66%	1,67%	1,10%	1,01%
HBC	90,27%	9,19%	0,43%	0,00%	0,11%
HBD	75,43%	23,60%	0,54%	0,22%	0,22%
HBE	60,10%	36,24%	2,00%	1,00%	0,67%
HBJ	77,12%	10,17%	1,69%	5,08%	5,93%
HBK	87,27%	10,91%	0,61%	0,30%	0,91%
<b>EWI</b>	<b>88,25%</b>	<b>8,06%</b>	<b>1,63%</b>	<b>0,71%</b>	<b>1,35%</b>
EBO	92,31%	6,03%	0,79%	0,35%	0,52%
ECO	86,05%	9,16%	2,09%	0,90%	1,80%
<b>FB</b>	<b>89,36%</b>	<b>8,76%</b>	<b>1,31%</b>	<b>0,19%</b>	<b>0,38%</b>
CBO	89,19%	9,61%	0,60%	0,15%	0,45%
CEO	89,44%	8,37%	1,64%	0,21%	0,35%
<b>IV</b>	<b>86,82%</b>	<b>11,90%</b>	<b>0,52%</b>	<b>0,24%</b>	<b>0,52%</b>
DBO	86,82%	11,90%	0,52%	0,24%	0,52%
<b>KAB</b>	<b>87,93%</b>	<b>11,06%</b>	<b>0,62%</b>	<b>0,20%</b>	<b>0,20%</b>
VKO	93,59%	5,01%	1,11%	0,00%	0,28%
VLO	83,88%	15,55%	0,58%	0,00%	0,00%
VMO	90,53%	8,77%	0,70%	0,00%	0,00%
VNO	89,60%	8,40%	0,80%	0,80%	0,40%
VQO	88,89%	10,88%	0,23%	0,00%	0,00%
VRO	91,21%	6,04%	0,55%	0,55%	1,65%
VSO	87,88%	10,91%	0,61%	0,30%	0,30%
VTO	89,78%	8,98%	0,31%	0,62%	0,31%
VUO	94,89%	4,47%	0,32%	0,00%	0,32%
VVO	89,29%	10,71%	0,00%	0,00%	0,00%
VWO	84,80%	14,40%	0,80%	0,00%	0,00%
VXO	70,68%	27,07%	2,26%	0,00%	0,00%
VYO	95,10%	4,90%	0,00%	0,00%	0,00%
VZO	79,66%	16,95%	1,69%	1,69%	0,00%
V10	77,14%	22,86%	0,00%	0,00%	0,00%
V20	84,62%	14,10%	1,28%	0,00%	0,00%
V30	77,42%	20,43%	1,08%	1,08%	0,00%
V40	70,00%	28,00%	2,00%	0,00%	0,00%
V50	96,61%	3,39%	0,00%	0,00%	0,00%
<b>KB</b>	<b>89,31%</b>	<b>8,53%</b>	<b>1,18%</b>	<b>0,44%</b>	<b>0,54%</b>
PAO	91,43%	6,22%	1,37%	0,33%	0,65%
PBO	81,41%	15,63%	2,11%	0,42%	0,42%
PCO	95,24%	4,28%	0,29%	0,06%	0,13%
PDO	88,33%	8,56%	1,56%	0,58%	0,97%
PFO	91,71%	6,78%	0,94%	0,19%	0,38%
PGO	86,00%	12,82%	0,67%	0,34%	0,17%
PGH	82,83%	12,60%	3,15%	1,10%	0,31%
PHO	85,33%	10,68%	1,84%	0,87%	1,27%
PHC	91,63%	7,04%	0,84%	0,25%	0,24%
PHE	95,90%	3,25%	0,46%	0,11%	0,29%
PJO	85,45%	11,79%	1,43%	0,71%	0,63%
PFJ	100,00%	0,00%	0,00%	0,00%	0,00%
<b>LV</b>	<b>90,53%</b>	<b>7,98%</b>	<b>1,19%</b>	<b>0,19%</b>	<b>0,12%</b>
KBO	89,94%	8,51%	1,19%	0,23%	0,14%
KDO	93,31%	5,49%	1,20%	0,00%	0,00%
<b>MOW</b>	<b>80,97%</b>	<b>12,82%</b>	<b>2,51%</b>	<b>1,27%</b>	<b>2,44%</b>
MBO	82,29%	11,59%	2,33%	1,50%	2,29%
MBU	85,45%	10,07%	2,73%	0,56%	1,19%
MCO	78,57%	16,54%	2,73%	1,42%	0,75%
MCU	74,31%	20,03%	3,04%	1,10%	1,52%
MDO	86,17%	9,23%	1,96%	0,94%	1,71%
MDU	71,38%	18,91%	3,48%	1,77%	4,46%
<b>OV</b>	<b>87,99%</b>	<b>9,15%</b>	<b>1,69%</b>	<b>0,41%</b>	<b>0,75%</b>
FBO	89,23%	9,51%	0,61%	0,12%	0,53%
FCO	82,08%	12,52%	3,53%	0,80%	1,06%
FDO	92,55%	5,69%	0,85%	0,27%	0,64%
FIO	87,57%	9,94%	1,34%	0,38%	0,76%
FDG	98,00%	2,00%	0,00%	0,00%	0,00%
<b>WSE</b>	<b>86,49%</b>	<b>10,67%</b>	<b>1,65%</b>	<b>0,78%</b>	<b>0,41%</b>
JBO	86,49%	10,67%	1,65%	0,78%	0,41%
<b>WVG</b>	<b>84,58%</b>	<b>11,55%</b>	<b>2,05%</b>	<b>0,71%</b>	<b>1,10%</b>
GBO	85,96%	10,77%	1,65%	0,81%	0,81%
GBF	85,51%	11,08%	1,42%	0,28%	1,70%
GDO	78,65%	15,82%	3,21%	0,83%	1,49%
GEO	89,92%	7,35%	1,28%	0,45%	0,99%
<b>OMG</b>	<b>88,61%</b>	<b>9,67%</b>	<b>0,89%</b>	<b>0,32%</b>	<b>0,51%</b>
QBO	91,06%	7,31%	0,88%	0,26%	0,50%
QBX	76,63%	20,31%	1,99%	0,08%	1,00%
QBZ	67,93%	28,87%	1,70%	0,80%	0,70%
QCO	84,19%	12,47%	1,64%	0,82%	0,87%
QDO	86,62%	11,63%	0,91%	0,25%	0,59%
QDX	91,91%	7,26%	0,48%	0,18%	0,18%
QEO	95,74%	4,06%	0,20%	0,00%	0,00%
QFO	92,71%	6,15%	0,59%	0,32%	0,24%
QFY	66,67%	25,00%	8,33%	0,00%	0,00%
QGO	87,88%	8,57%	1,17%	0,87%	1,52%
QFZ	100,00%	0,00%	0,00%	0,00%	0,00%
<b>Eindtotaal</b>	<b>85,96%</b>	<b>10,67%</b>	<b>1,59%</b>	<b>0,67%</b>	<b>1,11%</b>

## Bijlage 2: Aandeel te laat in 2018 volgens entiteit

Aantal facturen	Kolomlabels				
Rijlabels	tijdig	tot en met 30 dagen te laat	31 tot en met 60 dagen te laat	61 tot en met 90 dagen te laat	meer dan 90 dagen te laat
⊖ CISM	79,14%	18,02%	1,55%	0,62%	0,67%
HBO	83,58%	14,04%	1,35%	0,52%	0,52%
HBC	88,23%	10,82%	0,36%	0,24%	0,36%
HBD	79,48%	18,78%	0,37%	1,00%	0,37%
HBE	55,14%	38,83%	3,68%	0,85%	1,51%
HBJ	74,14%	14,66%	6,03%	2,59%	2,59%
⊖ EWI	85,90%	10,91%	1,35%	0,92%	0,92%
EBO	88,86%	8,80%	0,47%	0,75%	1,12%
ECO	84,30%	12,05%	1,82%	1,01%	0,81%
⊖ FB	85,19%	11,70%	1,43%	0,47%	1,21%
CBO	85,38%	11,97%	1,13%	0,40%	1,13%
CEO	85,10%	11,56%	1,58%	0,51%	1,24%
⊖ IV	86,13%	12,74%	0,96%	0,13%	0,04%
DBO	86,13%	12,74%	0,96%	0,13%	0,04%
⊖ KAB	90,43%	7,84%	0,64%	0,40%	0,69%
VKO	90,56%	6,65%	1,29%	0,86%	0,64%
VLO	88,98%	8,23%	0,62%	0,47%	1,71%
VMO	92,58%	5,98%	0,96%	0,48%	0,00%
VNO	92,39%	6,52%	0,00%	0,72%	0,36%
VQO	90,70%	7,14%	0,66%	0,33%	1,16%
VRO	95,81%	4,19%	0,00%	0,00%	0,00%
VSO	83,14%	15,68%	0,24%	0,48%	0,48%
VTO	92,10%	6,54%	0,54%	0,00%	0,82%
VUO	94,37%	3,94%	1,13%	0,28%	0,28%
VVO	88,08%	11,59%	0,33%	0,00%	0,00%
⊖ KB	86,56%	10,70%	1,28%	0,86%	0,59%
PAO	89,16%	9,64%	0,56%	0,40%	0,24%
PBO	78,25%	16,28%	2,06%	1,49%	1,92%
PCO	93,90%	5,80%	0,29%	0,00%	0,00%
PDO	88,46%	9,40%	0,64%	0,43%	1,07%
PFO	86,63%	12,83%	0,27%	0,27%	0,00%
PFJ	100,00%	0,00%	0,00%	0,00%	0,00%
PGO	81,70%	15,64%	1,61%	0,39%	0,67%
PGH	77,63%	14,09%	3,36%	1,12%	3,80%
PHO	78,99%	14,72%	2,94%	2,42%	0,93%
PHC	92,02%	6,65%	0,62%	0,36%	0,35%
PHE	83,01%	14,66%	0,99%	0,54%	0,79%
PJO	86,56%	12,70%	0,42%	0,14%	0,19%
⊖ LV	87,52%	11,21%	0,59%	0,29%	0,38%
KBO	86,74%	11,84%	0,65%	0,33%	0,45%
KDO	90,03%	9,21%	0,38%	0,19%	0,19%
⊖ MOW	74,80%	16,68%	3,65%	1,54%	3,32%
MBO	70,14%	19,77%	4,29%	2,11%	3,69%
MBU	79,86%	13,41%	2,58%	1,51%	2,63%
MCO	83,36%	13,66%	1,69%	0,82%	0,47%
MCU	79,65%	16,63%	0,59%	1,57%	1,57%
MDO	81,41%	12,92%	2,47%	1,20%	2,01%
MDU	64,07%	22,09%	5,91%	1,93%	6,01%
⊖ OV	82,16%	12,28%	2,69%	1,04%	1,83%
FBO	77,06%	16,56%	3,34%	1,14%	1,91%
FCO	76,35%	14,71%	4,50%	1,60%	2,84%
FDO	92,35%	6,28%	0,47%	0,28%	0,61%
FIO	71,37%	17,54%	4,23%	2,62%	4,23%
⊖ WSE	83,77%	11,39%	2,75%	0,56%	1,53%
JBO	83,77%	11,39%	2,75%	0,56%	1,53%
⊖ WVG	76,94%	17,36%	2,96%	1,11%	1,63%
GBO	79,07%	15,75%	2,62%	0,99%	1,57%
GBF	82,90%	13,73%	2,07%	0,26%	1,04%
GDO	66,62%	25,00%	4,69%	1,81%	1,88%
GE0	87,10%	9,77%	1,20%	0,47%	1,46%
⊖ OMG	81,47%	14,99%	1,65%	0,69%	1,19%
LBO	87,78%	9,78%	0,41%	0,00%	2,04%
LBC	82,58%	12,90%	1,61%	0,65%	2,26%
LCO	86,83%	8,78%	1,46%	2,44%	0,49%
LDO	96,18%	2,82%	0,60%	0,00%	0,40%
LDC	96,74%	2,83%	0,22%	0,00%	0,22%
LEO	95,80%	4,20%	0,00%	0,00%	0,00%
NC0	93,55%	4,61%	0,92%	0,46%	0,46%
NCZ	67,50%	20,00%	3,75%	1,25%	7,50%
NE0	93,55%	5,53%	0,46%	0,46%	0,00%
NFO	91,85%	5,98%	0,00%	1,09%	1,09%
QB0	77,29%	18,09%	2,33%	0,94%	1,34%
QBX	66,87%	23,79%	5,71%	1,21%	2,42%
QBZ	62,79%	26,79%	2,64%	1,96%	5,81%
QCO	80,93%	15,23%	2,58%	0,79%	0,47%
QD0	83,90%	13,76%	1,39%	0,68%	0,28%
QDX	87,02%	11,62%	0,70%	0,28%	0,39%
QE0	83,04%	16,28%	0,14%	0,14%	0,41%
QF0	84,23%	13,08%	1,04%	0,50%	1,14%
QFY	53,85%	46,15%	0,00%	0,00%	0,00%
QFZ	100,00%	0,00%	0,00%	0,00%	0,00%
QGO	75,15%	19,39%	1,75%	0,88%	2,83%
<b>Eindtotaal</b>	<b>81,13%</b>	<b>14,04%</b>	<b>2,21%</b>	<b>0,98%</b>	<b>1,65%</b>