



Vlaams
Parlement

stuk 17 (2010-2011) – Nr. 1
ingediend op 4 mei 2011 (2010-2011)

Toelichtingen

bij de aanpassing
van de middelenbegroting
en de algemene uitgavenbegroting
van de Vlaamse Gemeenschap
voor het begrotingsjaar 2011

Algemene toelichting

INHOUD

1. INLEIDING	7
2. DE ECONOMISCH-FINANCIËLE OMGEVING	8
2.1. Inleiding	8
2.2. Internationaal.....	8
2.3. Vlaanderen	10
2.3.1. Algemeen conjunctuurverloop en productie van de industrie	10
2.3.2. Binnen- en buitenlandse vraag	12
2.3.3. Investerings van de bedrijven	13
2.3.4. Oprichtingen, stopzettingen en faillissementen van bedrijven	15
2.3.5. Consumptie van de gezinnen en opinie van de gezinnen over de economische toestand	16
2.3.6. Arbeidsmarkt.....	17
3. DE MIDDELENBEGROTING.....	19
3.1. Algemene middelenbegroting	19
3.1.1. Inleidend overzicht.....	19
3.1.2. Samengevoegde en gedeelde belastingen	21
3.1.3. Specifieke dotaties vanwege de federale overheid	28
3.1.4. Gewestelijke belastingen.....	29
3.1.5. Toegewezen ontvangsten	29
3.1.6. Andere ontvangsten	30
3.1.7. Lottomiddelen	30
3.1.8. Kredietverleningen en deelnemingen.....	30
3.1.9. ESR-gecorrigeerde ontvangsten	30
3.2. Te consolideren instellingen.....	31
3.3. Totale ESR-gecorrigeerde ontvangsten.....	33
4. DE UITGAVENBEGROTING.....	34
4.1. Algemeen.....	34
4.2. De beleids- en betaalkredieten	35
4.2.1. De beleidskredieten	35
4.2.2. Betaalkredieten	38
4.2.3. De globale evolutie van de beleids- en betaalkredieten	40
4.3. De beleids- en betaalkredieten verdeeld over de 13 beleidsdomeinen	41
4.4. Bespreking per beleidsdomein	43
4.4.1. Diensten Algemeen Regeringsbeleid.....	43
4.4.2. Bestuurszaken	43
4.4.3. Financiën en Begroting	43

4.4.4. Internationaal Vlaanderen	44
4.4.5. Economie, Wetenschap en Innovatie	44
4.4.6. Onderwijs en Vorming.....	45
4.4.7. Welzijn, Volksgezondheid en Gezin.....	46
4.4.8. Cultuur, Jeugd, Sport en Media	46
4.4.9. Werk en Sociale Economie	47
4.4.10. Landbouw en Visserij.....	47
4.4.11. Leefmilieu, Natuur en Energie	47
4.4.12. Mobiliteit en Openbare Werken	48
4.4.13. Ruimtelijke Ordening, Woonbeleid en Onroerend Erfgoed	48
5. HET SCHULD- EN RESERVEBEHEER	50
6. HET VORDERINGENSALDO	52
7. BIJLAGE – AKKOORDEN INZAKE BEGROTINGSNORMEN	57
7.1. Inleiding	57
7.2. Overeenkomst van 15 december 2009 tussen de Federale Overheid, de Vlaamse Gemeenschap, de Franse Gemeenschap, de Duitstalige Gemeenschap, het Waals Gewest en het Brussels Hoofdstedelijk Gewest en de Franse Gemeenschapscommissie betreffende de begrotingsdoelstellingen voor de periode 2009-2010	57

Lijst met tabellen

Tabel 2-1: Reële groei van het bbp (in %). Realisaties (2010) en vooruitzichten (2011-2012). België in internationaal perspectief	10
Tabel 3-1: Grote rubrieken van de ESR-gecorrigeerde middelen 2011 (in duizend euro).....	19
Tabel 3-2: Belangrijkste deelaspecten van de ESR-gecorrigeerde middelen 2011 (in duizend euro).....	20
Tabel 3-3: Historisch overzicht van de reële BNI- / BBP-groei.....	21
Tabel 3-4: Historisch overzicht van de inflatie (consumptieprijsindex)	22
Tabel 3-5: Volledig parameteroverzicht.....	24
Tabel 3-6: Overzicht van de gedeelde en samengevoegde belastingen, inclusief afrekeningen (in miljoen euro)	25
Tabel 3-7: De nieuwe bevoegdheden (in duizend euro)	26
Tabel 3-8: Afrekening 2010 (in duizend euro)	27
Tabel 3-9: Gewestelijke belastingen 2011 (in duizend euro)	29
Tabel 3-10: ESR-gecorrigeerde ontvangsten in de algemene middelenbegroting (in duizend euro).....	30
Tabel 3-11: ESR-gecorrigeerde ontvangsten van de te consolideren instellingen (in duizend euro).....	31
Tabel 3-12: ESR-gecorrigeerde ontvangsten van de Vlaamse overheid (in duizend euro).....	33
Tabel 4-1: Saldi-berekening – Beleidskredieten ministeries (in duizend euro) ..	36
Tabel 4-2: Saldi-berekening – Beleidskredieten van te consolideren instellingen (in duizend euro).....	37
Tabel 4-3: Saldi-berekening – Totaal beleidskredieten (in duizend euro).....	37
Tabel 4-4: Saldi-berekening – Betaalkredieten ministeries (in duizend euro)....	38
Tabel 4-5: Saldi-berekening – Betaalkredieten van te consolideren instellingen (in duizend euro).....	39
Tabel 4-6: Saldi-berekening – Totaal betaalkredieten (in duizend euro).....	39
Tabel 4-7: Beleidskredieten per beleidsdomein BGO 2011 en BGC 2011 (in duizend euro).....	41
Tabel 4-8: Betaalkredieten per beleidsdomein BGO 2011 en BGC 2011 (in duizend euro).....	42
Tabel 6-1: Saldi-berekening – ESR-gecorrigeerde ontvangsten algemene begroting (in duizend euro).....	53
Tabel 6-2: Saldi-berekening – ESR-gecorrigeerde uitgaven algemene begroting (in duizend euro).....	53
Tabel 6-3: Saldi-berekening – ESR-gecorrigeerde ontvangsten instellingen (in duizend euro).....	54
Tabel 6-4: Saldi-berekening – ESR-gecorrigeerde uitgaven instellingen (in duizend euro).....	54

Tabel 6-5: Normnaleving door de Vlaamse overheid (in duizend euro) – Een begroting in evenwicht	56
--	----

Lijst met figuren

Figuur 2-1: Spread tussen België en de PIGS-landen op de secundaire markt voor overheidspapier met een resterende looptijd dicht bij 10 jaar, januari 2007 – maart 2011, in basispunten	9
Figuur 2-2: Conjunctuurcurven in de industrie voor het Vlaamse Gewest, januari 2005 – maart 2011	11
Figuur 2-3: Conjunctuurcurven in de ruwbouw en de diensten aan ondernemingen voor het Vlaamse Gewest, januari 2005 – maart 2011	11
Figuur 2-4: Totale goederenuitvoer van het Vlaamse Gewest (communautair concept), van 2002 tot 2010, in miljard euro	13
Figuur 2-5: Capaciteitsbezettingsgraad in de industrie, eerste kwartaal 2003 – eerste kwartaal 2011, in % van het totale productievermogen	14
Figuur 2-6: Aantal oprichtingen van firma's en eenmanszaken in het Vlaamse Gewest, januari 2009 – maart 2011	15
Figuur 2-7: Consumentenvertrouwen in het Vlaamse Gewest, januari 2006 – maart 2011, rekenkundig gemiddelde van de positieve en negatieve antwoorden op de vraag, seizoengezuiverd	17
Figuur 2-8: Aantal uren uitzendarbeid, kwartaal-op-kwartaalwijzigingen (seizoengezuiverd), eerste kwartaal 2003 – vierde kwartaal 2010, in %.....	18
Figuur 3-1: Relatieve aandelen van de middelencategorieën voor het begrotingsjaar 2011	20
Figuur 3-2: Samengevoegde en gedeelde belastingen (in miljoen euro)	25
Figuur 4-1: Beleids- en betaalkredieten BGO 2011 en BGC 2011 (in duizend euro).....	40
Figuur 4-2: Beleids- en betaalkredieten per beleidsdomein BGC 2011 (in duizend euro).....	42
Figuur 5-1: Evolutie van de directe schuld 2008 - 2015 (in miljoen euro)	51

1. INLEIDING

De Vlaamse conjunctuurindicatoren staan op winst dankzij de nabijheid van de Duitse groeimotor en ook dankzij de genomen relancemaatregelen.

Ten opzichte van de begrotingsopmaak verbeteren de parameters voor BBP groei en inflatie voor 2011 (economische begroting van 26/01/2011): de inflatie stijgt van 2% naar 2,7% en de BBP-groei van 1,7% naar 2%.

Tengevolge deze betere parameters stijgen de ESR gecorrigeerde ontvangsten naar 25,9 miljard euro. Dat is 0,5 miljard euro of 1,8% meer dan bij de begrotingsopmaak 2011 die op 25,4 miljard euro uitkwam.

De hogere inflatiecijfers nopen de Vlaamse regering ertoe om ook aan uitgavenzijde de nodige kredieten te voorzien teneinde de versnelde overschrijding van de spilindex in april op te vangen. De totale kostprijs van de oplopende inflatie bedraagt 125 miljoen euro.

De relatief sterke stijging van de ontvangsten laat de Vlaamse regering tevens toe de nodige kredieten in te schrijven teneinde betaalachterstanden te vermijden en zelfs de impliciete schuld geleidelijk aan af te bouwen. Bovendien wordt hiertoe een veiligheidsbuffer van 50 miljoen euro voorzien teneinde betaalproblemen ten allen tijde te vermijden.

Daarnaast wordt de resterende beleidsruimte van 115 miljoen euro hoofdzakelijk aangewend om de in de huidige legislatuur doorgevoerde besparingen op onderzoek en ontwikkeling voor een bedrag van 65 miljoen euro volledig te neutraliseren.

Tot slot wordt er voorzien in 48 miljoen euro extra beleidskrediet waarvan 25 miljoen euro voor het project Abdij van het Park, 5 miljoen voor sportinfrastructuur en 18 miljoen euro voor scholenbouw.

De verdeling van het nieuw beleid over de verschillende beleidsdomeinen wordt in detail besproken in hoofdstuk IV.

Met voorliggende begroting blijft de Vlaamse regering haar engagement nakomen om de Vlaamse begroting 2011 in evenwicht af te sluiten, en worden vooral bijkomende accenten gelegd op het vlak van onderzoek en ontwikkeling.

2. DE ECONOMISCH-FINANCIËLE OMGEVING

2.1. Inleiding

In dit hoofdstuk komt de conjuncturele situatie in Vlaanderen aan bod, evenals een korte internationale context. Onder conjunctuur wordt verstaan de recente ontwikkeling van de economische toestand. De traditionele reeksen over bruto binnenlands product (bbp), investeringen, gezinsinkomen en dergelijke zijn niet op maand- of kwartaalbasis beschikbaar en bovendien niet recent van aard. Daarom wordt in deze nota (ook) gebruik gemaakt van conjunctuurenquêtes.

2.2. Internationaal

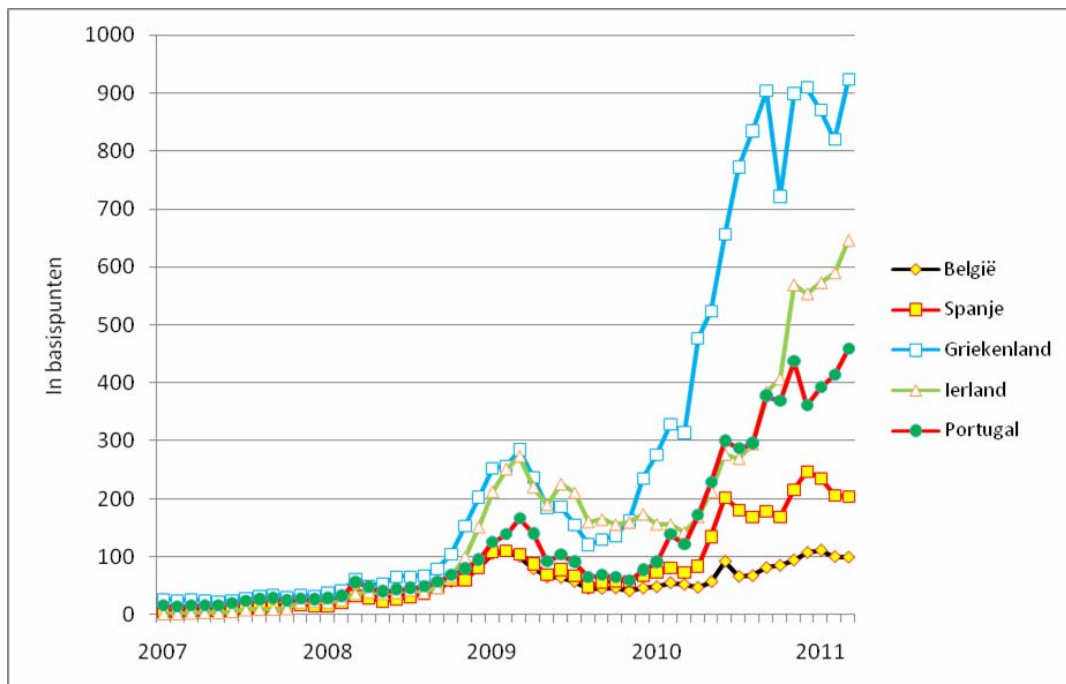
Hierna komt de economische situatie in Europa, de Verenigde Staten (VS), Japan, China en India beknopt aan bod.

De economie trekt aan in de Europese landen. In 2010 lieten België, de omringende landen en de eurozone de crisis achter zich. De groei was iets zwakker in de tweede jaarhelft van 2010 omwille van het geleidelijk uitdoven van overheidsstimuli en de minder krachtige rol van de voorraadopbouw in de economische groei. Voor 2011 voorzien internationale instanties een reële economische groei voor de eurozone van 1,6 à 1,7%. Voor 2012 is dat zelfs 1,8 à 2,0%. Duitsland is daarbij duidelijk de motor van de groei. België zou het echter iets beter doen dan gemiddeld in de eurozone in 2011 en dat zou – volgens het Internationaal Monetair Fonds (IMF), dat met de meest recente prognoses uitpakt – ook zo zijn in 2012.

De onzekerheid ten aanzien van deze voorspellingen is momenteel extra groot. Overheden hebben de laatste paar jaar ernstige inspanningen moeten doen om de crisis te bestrijden. De schuld niveaus en begrotingstekorten liepen op. Daarbij komt nog dat de westerse landen zich moeten voorbereiden op de stijgende kosten van de vergrijzing en dat ze inspanningen moeten leveren om competitiever te worden in een omgeving waar de opkomende economieën (BRIC, N11) een steeds grotere rol spelen. De financiële markten houden dat steeds nauwlettender in het oog. Landen die onvoldoende werk maken van het saneren van hun overheidsfinanciën worden afgestraft doordat de financiële markten een hogere vergoeding eisen voor staatspapier. Figuur 1 toont dat de spread¹ met Duitsland voor overheidspapier met een langere looptijd hoog opgelopen is voor een aantal perifere eurolanden. Maar ook België dient alert te zijn; immers ook de Belgische spread met Duitsland is nu hoger dan vier jaar eerder.

¹ Procentpuntverschil x 100.

Figuur 2-1 : Spread tussen België en de PIGS-landen op de secundaire markt voor overheidspapier met een resterende looptijd dicht bij 10 jaar, januari 2007 – maart 2011, in basispunten



Bron: ECB, verwerking SVR.

Een andere negatieve factor is de toegenomen inflatie. Dit komt door de prijsstijgingen voor olieproducten en voor voeding en grondstoffen. Tenslotte is er ook de sociaal-politieke onrust in een aantal Maghreb-landen en onverwachte gebeurtenissen zoals natuurrampen.

Aan de andere kant geeft het bedrijfsleven blijk van veerkracht. De vraagperspectieven zijn goed omwille van de arbeidsmarkt die sneller dan verwacht verbetert en door de expansie van de opkomende economieën. Het consumentenvertrouwen herstelde zich fors na de inzinking in 2009.

De economie zou in de VS nu en volgend jaar nog sterker aantrekken dan in de eurozone. Het terugdringen van het overheidstekort is echter een uitdaging voor de Amerikaanse beleidsmakers. Ook het tekort op de lopende rekening van de betalingsbalans blijft een oud zeer.

Japan werd in maart 2011 geteisterd door een zware aardbeving en vloedgolf. Daar bovenop komen nog de problemen in de kerncentrale van Fukujima die nog niet opgelost zijn. Naast het menselijke leed zal dit belangrijke inspanningen vergen van de Japanse overheid om delen van het land herop te bouwen. Het is nog onzeker in welke mate dit de Japanse economie zal beïnvloeden. Japan blijft intussen kampen met een zeer hoge overheidsschuld.

De Chinese en Indische economieën blijven ook in 2011 en 2012 aan een sterk tempo groeien. China doet inspanningen om de binnenlandse vraag te stimuleren (met name de private consumptie). In Indië zullen investeringen in infrastructuur een stimulans zijn. Ook de bedrijfsinvesteringen zitten in de lift omwille van toenemende capaciteitsproblemen in het productieapparaat.

Tabel 2-1 : Reële groei van het bbp (in %). Realisaties (2010) en vooruitzichten (2011-2012). België in internationaal perspectief

	Realisaties 2010	Vooruitzichten 2011			Vooruitzichten 2012		
		OESO	IMF	Europese Commissie	OESO	IMF	Europese Commissie
België	2,0	1,8	1,7	1,8	1,8	1,9	2,0
Nederland	1,7	1,7	1,5	1,5 (1,7)	1,8	1,5	1,7
Duitsland	3,7	2,5	2,5	2,2 (2,4)	2,2	2,1	2,0
Frankrijk	1,6	1,6	1,6	1,6 (1,7)	2,0	1,8	1,8
Eurozone	1,7	1,7	1,6	1,5 (1,6)	2,0	1,8	1,8
VK	1,8	1,7	1,7	2,2 (2,0)	2,0	2,3	2,5
VSA	2,7	2,2	2,8	2,1	3,1	2,9	2,5
Japan	3,5	1,7	1,4	1,3	1,3	2,1	1,7
China	10,3	9,7	9,6	n.b.	9,7	9,5	n.b.
India	10,4	8,0	8,2	n.b.	8,5	7,8	n.b.

Bron: Eurostat, Europese Commissie (Autumn Forecast 2010, tussen haakjes: February 2011 Interim Forecast), IMF (World Economic Outlook April 2011), OESO (Perspectives économiques de l'OCDE, N° 88, novembre 2010).

2.3. Vlaanderen

Bij de bespreking van de Vlaamse conjunctuur komen de volgende indicatoren aan bod, gegroepeerd in een aantal subhoofdstukken: 'algemene conjunctuur en industriële productie' (globale conjunctuurcurven, industriële productie, activiteitsindicatoren), 'binnen- en buitenlandse vraag' (binnenlandse vraag, uitvoer), 'bedrijfsinvesteringen' (voorraadpeil, vraagvooruitzichten, capaciteitsbezetting, investeringsvooruitzichten), 'loop van de bedrijven' (oprichtingen, stopzettingen, faillissementen), 'consumptie van de gezinnen' (consumentenvertrouwen en deelindicatoren) en 'arbeidsmarkt' (uitzendarbeid, vacatures, aantal werkzoekenden, werkgelegenheidsvooruitzichten).

2.3.1. Algemeen conjunctuurverloop en productie van de industrie

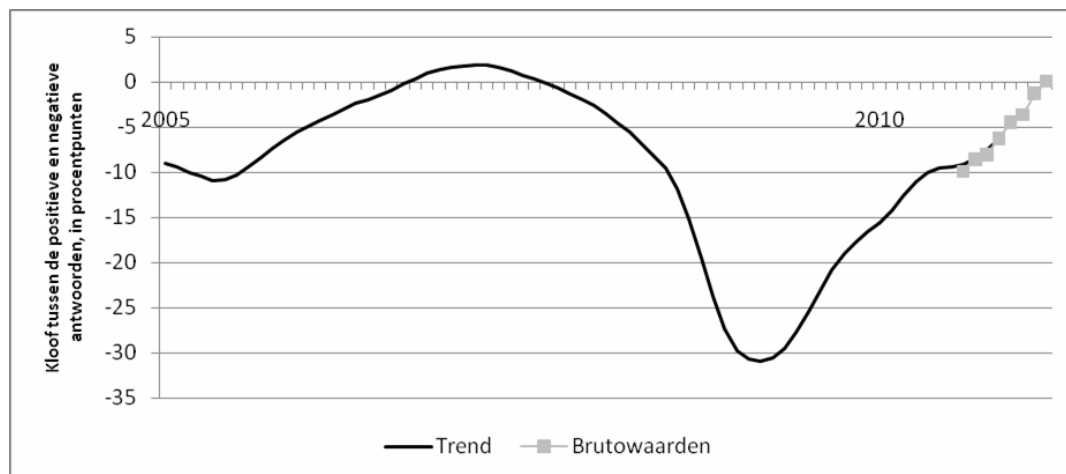
De conjunctuurbarometer van de Nationale Bank van België (NBB) is er de laatste zes maanden sterk op vooruit gegaan². Uit de conjunctuurcurve van de industrie (figuur 2) blijkt dat zowel de trend als de brutowaarden de laatste 8 maanden sterk opwaarts gericht zijn. Het ondernemersvertrouwen verstevigde in het najaar van 2010 en begin 2011 in alle ondervraagde bedrijfstakken, alhoewel er in de handel enige twijfel was. Vooral in de

² Maandelijks ondervraagt de NBB de bedrijfsleiders over hun inschatting van de conjunctuur door middel van een aantal vragen (verloop productie, verloop bestellingen, vooruitzichten vraag,...). Op basis van de antwoorden wordt een conjunctuurindicator gemaakt. Op regionaal vlak zijn er indicatoren voor de industrie, handel, ruwbouw en diensten aan bedrijven. Er zijn seizoengezuiverde resultaten (hier "bruto" genoemd) en seizoengezuiverde en afgevlakte gegevens (hier "trend" genoemd). Om statistische redenen komen de trendwaarden met een paar maanden vertraging beschikbaar.

bouwnijverheid en de sector van de diensten aan ondernemingen nemen de brutowaarden de laatste maanden enorm toe (figuur 3). Dit wijst op een conjunctureel herstel.

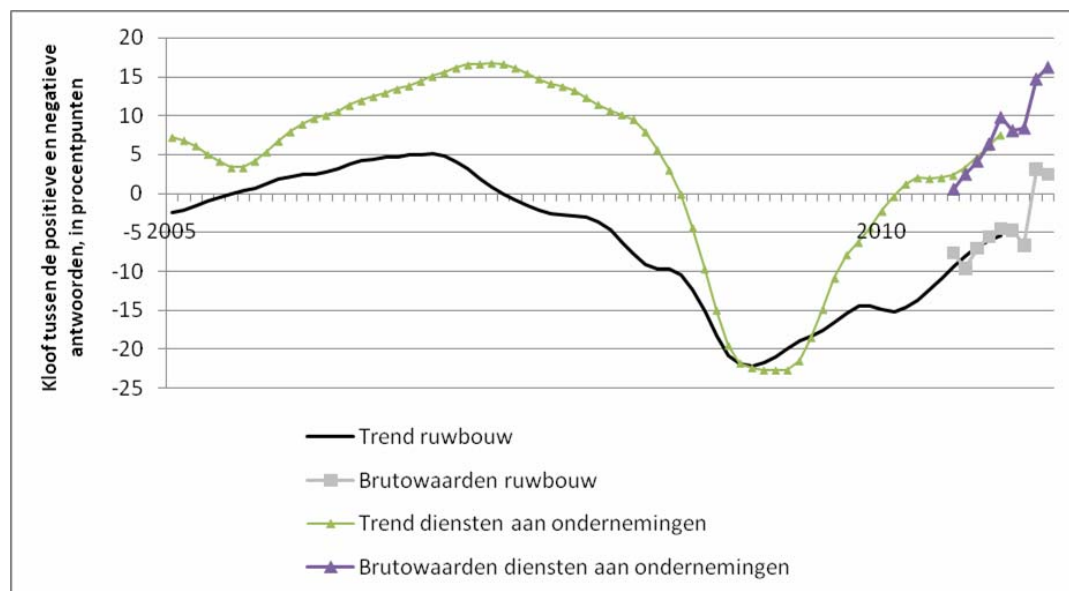
Het niveau van het reële bbp lag in 2010 nog steeds onder het precrisisniveau van 2008. De financieel-economische crisis heeft gedurende verschillende jaren een grote invloed gehad op de omvang van het bbp. Volgens het econometrische model HERMREG zou het Vlaamse bbp in 2011 toenemen met 1,9% en in 2012 met 2,4%. Dit is een stuk hoger dan in 2008 en 2009 (respectievelijk 0,8 en -3,0%), maar nog steeds lager dan in 2006 en 2007 (telkens meer dan 3%).

Figuur 2-2 : Conjunctuurcurven in de industrie voor het Vlaamse Gewest, januari 2005 – maart 2011



Bron: NBB.

Figuur 2-3: Conjunctuurcurven in de ruwbouw en de diensten aan ondernemingen voor het Vlaamse Gewest, januari 2005 – maart 2011



Bron: NBB.

Volgens de NBB-conjunctuurenquête, trekt het productietempo bij industriële ondernemers sinds half 2009 gestaag aan. De industriële productie lag in 2010 7,1% hoger dan in 2009. In januari 2011 is er zelfs sprake van een stijging van 11,1% t.o.v. januari 2010 (Bron: ADSEI). De productie trekt het meest aan in de subsector³ van de intermediaire goederen (+12,3% jaar-op-jaar tijdens januari-december 2010). Deze evolutie wijst mogelijks op een (sterkere) toekomstige conjunctuurverbetering in andere subsectoren, aangezien intermediaire goederen op een later tijdstip gebruikt worden in het productieproces van andere goederen. In januari 2011 bedraagt de stijging zelfs 17,4% in vergelijking met januari 2010. In de subsector van de duurzame consumptiegoederen en investeringsgoederen neemt het productietempo eveneens toe (+6,9% en +5,2 % jaar-op-jaar tijdens het jaar 2010). De productie van de niet-duurzame consumptiegoederen wijzigde slechts zeer licht (+0,2% in 2010 t.o.v. 2009). Dit valt te verklaren doordat deze sector minder onderhevig is aan conjunctuurbewegingen, gezien de aard van de producten (voeding, kledij, ...).

De verkopen in de handel zouden volgens de NBB weer toenemen, hoewel in november 2010 en januari 2011 negatieve brutowaarden werden opgetekend. Toch is de trend opwaarts gericht. Van de activiteit in de ruwbouw kan hetzelfde gezegd worden. Bij de diensten aan ondernemingen trekt de activiteit eveneens aan en is de trend duidelijk opwaarts gericht. Begin 2011 is er wel een dipje waar te nemen in de brutowaarden.

2.3.2. Binnen- en buitenlandse vraag

De binnenlandse bestellingen in de industrie trekken aan sedert het begin van 2009. Er deed zich een stabilisatie voor medio 2010, maar de brutowaarden voor eind 2010 en verder zijn zonder meer goed te noemen. Ook in de handel zijn de ondernemers gunstig gestemd over de bestellingen. Een analoog patroon tekent zich af bij de marktvraag bij diensten aan ondernemingen: de tendens is er vanaf medio 2010 duidelijk stijgend. Het orderbestand in de ruwbouw geraakte vanaf de tweede jaarhelft van 2010 beter gevuld. De recentste brutowaarde voor maart 2011 vertoont echter enige aarzeling.

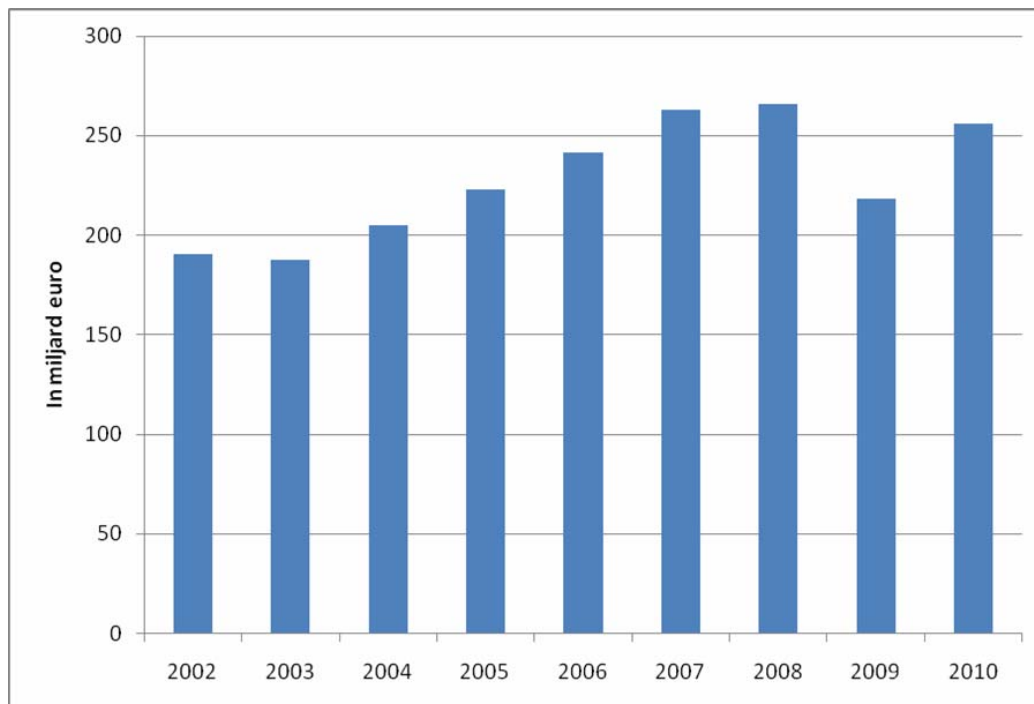
De Vlaamse goederenexport⁴ kende in 2010 een fors herstel na de inzinking in 2009 (figuur 4). De Vlaamse goederenuitvoer bedroeg 256,0 miljard euro in 2010, of 17,2% meer dan in 2009. Maar toch is de zware terugval van 2009 hiermee nog niet volledig weggewerkt: toen daalde de goederenexport immers met 17,9%. De industriële ondernemers zijn volgens de NBB-conjunctuurenquête inderdaad van oordeel dat hun buitenlandse orderpositie toeneemt. De recente brutowaarden van deze curve verbeteren ook duidelijk.

³ De productiecijfers van ADSEI zijn ook verkrijgbaar naar hoofdindustriegroep. Dat is een traditionele indeling van de industriële bedrijfstakken naar hun 'rol' in het productieproces: bedrijfstakken die intermediaire goederen produceren leveren volgens deze traditionele optiek input van producten voor de verdere stadia van het productieproces: het gaat bijvoorbeeld om chemische goederen, weven en spinnen van textiel, metallurgie... Bedrijfstakken die investeringsgoederen voortbrengen gebruiken intermediaire goederen om diverse machines en apparaten te produceren. Met behulp daarmee worden finaal consumptiegoederen gemaakt. Er is een onderscheid tussen duurzame (meubels, huishoudtoestellen,...) en niet-duurzame consumptiegoederen (voedingsmiddelen, kleding,...). Omwille van de beschikbaarheid van voldoende statistisch materiaal wordt deze indeling in hoofdindustriegroepen gebruikt, zij het dat ze geen licht werpt op de rol van gezinnen, verenigingen en andere actoren zoals de overheid in de productie en consumptie van goederen en diensten.

⁴ Er zijn geen gegevens beschikbaar over de regionale in- en uitvoer van diensten.

Het herstel van de Vlaamse uitvoer komt vooral op naam van de afzetmarkten buiten de EU27 (+31,3% in 2010). De nieuwe groeimarkten⁵ lieten zich niet onbetuigd: BRIC (+45,1%), N11 (+27,1%), Aziatische Tijgers (+28,4%) en ASEAN (+25,2%). Maar ook de uitvoergroei naar Noord-Amerika en Japan (+22 en +36,5%) lag boven het gemiddelde. Farmaceutische producten, voertuigen en chemische producten vormen de top 3 van de Vlaamse uitvoer. Maar in 2010 groeide vooral de uitvoer van aardolieproducten sterk (+49,4%). Dat heeft te maken met een gestegen vraag naar brandstoffen en – in het kielzog daarvan – een gestegen uitvoerwaarde van deze fossiele brandstoffen.

Figuur 2-4: Totale goederenuitvoer van het Vlaamse Gewest (communautair concept), van 2002 tot 2010, in miljard euro



Bron: INR.

2.3.3. Investerings van de bedrijven

Drie determinanten zijn van belang voor de investeringen: het peil van de voorraden, de globale vraag en de bezettingsgraad van het productievermogen.

Het voorraadpeil in de Vlaamse industrie (bron: NBB-conjunctuurenquête), dat als gevolg van de kredietcrisis sterk terugviel, herstelde zich sinds begin 2010 gestaag. Toch wijzen de recente fluctuerende brutowaarden eerder op wat vertraging in de toename van de voorraden. Dit wijst op een nog niet volledig herstelde vraag, aangezien voorraden afhankelijk zijn van

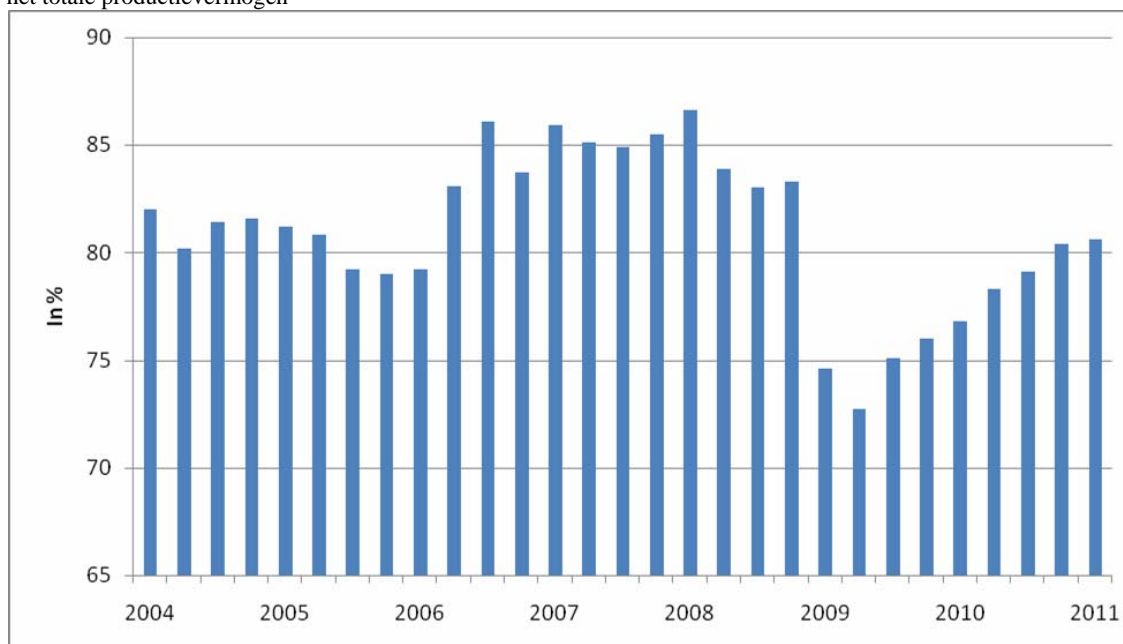
⁵ Dit zijn de BRIC (Brazilië, Rusland, Indië en China), de N11 (Bangladesh, Egypte, Indonesië, Iran, Zuid-Korea, Mexico, Nigeria, Filippijnen, Pakistan, Turkije en Vietnam), de Aziatische Tijgerlanden (Hong Kong, Zuid-Korea, Singapore, Taiwan) en de ASEAN (Brunei, Cambodja, Filippijnen, Indonesië, Laos, Maleisië, Myanmar, Singapore, Thailand en Vietnam).

vraagvooruitzichten. Aan de andere kant laat dit nog ruimte voor verdere investeringen (en dus productie) in voorraden als de conjunctuur het later beter doet.

De vraagvooruitzichten in de industrie veren duidelijk op (bron: NBB-conjunctuurenquête). De brutowaarden zijn de laatste zes maanden continu gestegen, de trend is duidelijk opwaarts gericht. In de handel is er wat twijfel over de vraagverwachtingen. De laatste maanden zijn de brutowaarden zelfs weer gedaald. Ook in de ruwbouw zijn er enige fluctuaties te zien in de meest recente brutowaarden. Globaal gezien is de trend echter wel opwaarts gericht.

Bij de aanvang van het eerste kwartaal van 2011 gebruikt de Vlaamse industrie (exclusief voeding) 80,6% van het productievermogen (figuur 5, bron: NBB-conjunctuurenquête in de industrie). Het is het zevende kwartaal op rij dat de bezettingsgraad aantrekt, waarmee ze het historisch langetermijngemiddelde overschrijdt (78,9%). Bovendien bereikt de bezettingsgraad hiermee haar hoogste niveau sinds begin 2009. Maar het stijgingstempo begint af te zwakken ondanks het feit dat de bezettingsgraad zich nog steeds duidelijk onder het precrisisniveau bevindt (toen bedroeg die minstens 83%).

Figuur 2-5 : Capaciteitsbezettingsgraad in de industrie, eerste kwartaal 2003 – eerste kwartaal 2011, in % van het totale productievermogen



Bron: NBB.

Al bij al zijn de determinanten om te investeren vrij gunstig. Zo verwacht het Federaal Planbureau dat de Belgische bedrijfsinvesteringen in de loop van 2011 verder aan kracht winnen, met een jaargroei van 3%. Gegeven het herstel van het ondernemersvertrouwen en een verbeterde rendabiliteit, is dit al bij al een gematigd tempo. Volgens de halfjaarlijkse NBB-investeringsenquête zouden de investeringen in de Belgische industrie in 2011 echter met 15,5% toenemen (nominaal). De sterkste stijgingen worden verwacht in de ijzer- en staalnijverheid, de sector van de non-ferrometalen, de metaalverwerking en de chemische en kunststofnijverheid. Deze enquêtegegevens zijn indicatief maar dienen op een later tijdstip bevestigd te worden door registraties.

2.3.4. Oprichtingen, stopzettingen en faillissementen van bedrijven

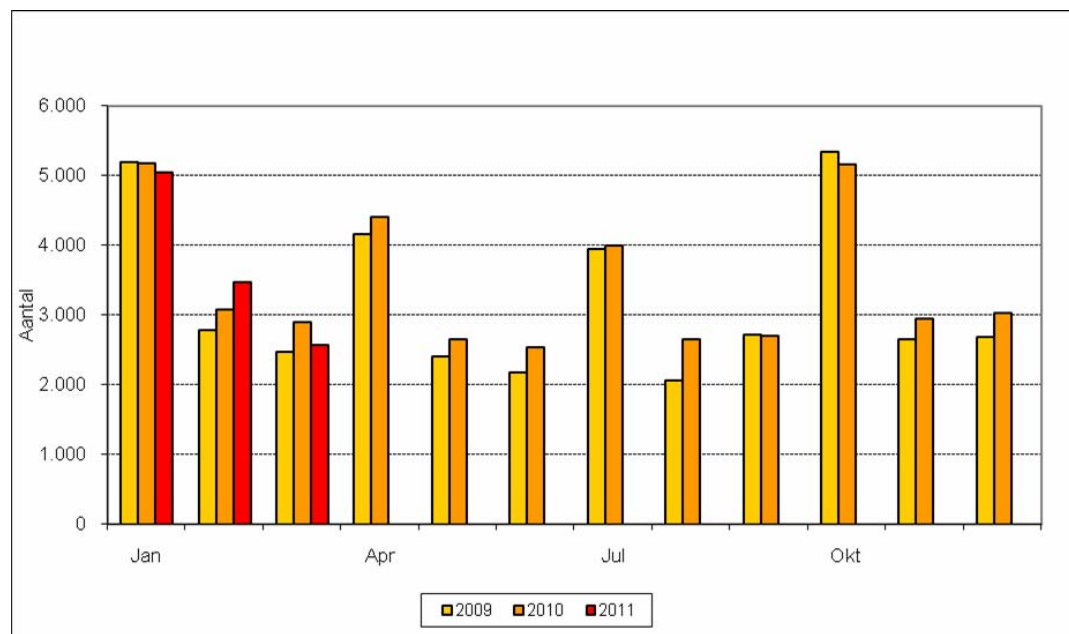
Het aantal oprichtingen kende in 2009 een daling met 9,4% t.o.v. 2008. Maar de conjunctuurherleving van 2010 bracht verandering en zorgde voor een toename met 6,9% in dat jaar (figuur 6). De groei was sterker bij de firma's (+11,9%) dan bij de eenmanszaken (+2,5%). Tijdens de eerste drie maanden van 2011 kon de stijgende beweging niet aanhouden (-0,6% in vergelijking met de eerste drie maanden van 2010). Dat komt door een achteruitgang van het aantal opgerichte eenmanszaken.

Gedurende 2009 waren er 6,1% meer stopzettingen van firma's en eenmanszaken dan tijdens 2008. In 2010 was het aantal 4,7% hoger dan in 2009, te wijten aan de stijgende evolutie bij de eenmanszaken. Tijdens de eerste twee maanden van 2011 lag het aantal stopzettingen 6,1% hoger dan in de overeenkomstige periode van 2010. Dat komt opnieuw uitsluitend door de eenmanszaken.

Het aantal faillissementen nam met 14,6% toe in 2009, het jaar van de recessie. Deze toename zette zich in beperkte mate verder in 2010 (+3,9%). Dit kwam op naam van zowel de firma's als de eenmanszaken. Maar tijdens januari-maart 2011 was er een lichte daling van het aantal falingen op jaarbasis (-0,8%). Dit komt uitsluitend door de firma's (-1,8%); bij de eenmanszaken werd nog een aangroei genoteerd van 3,3%. In 2010 verloren 8.488 mensen hun job als gevolg van een faling, 6,9% meer dan in 2009.

Kortom het plaatje oogt beter voor firma's dan voor eenmanszaken.

Figuur 2-6 : Aantal oprichtingen van firma's en eenmanszaken in het Vlaamse Gewest, januari 2009 – maart 2011



Bron: Graydon.

2.3.5. *Consumptie van de gezinnen en opinie van de gezinnen over de economische toestand*

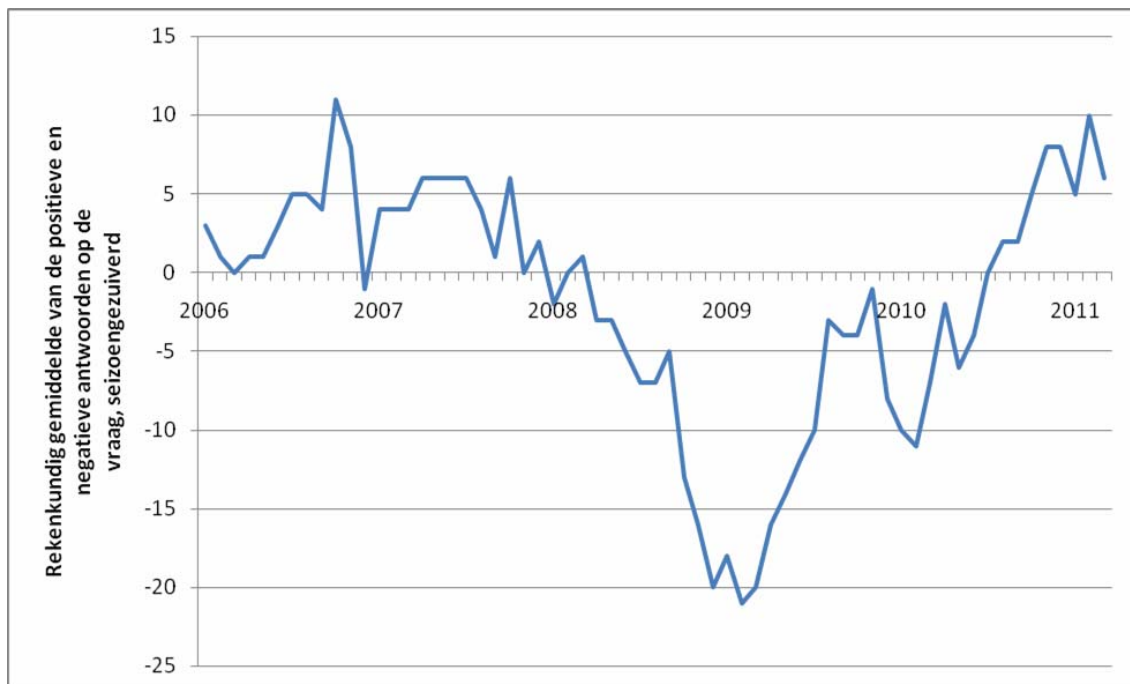
Het reëel beschikbaar inkomen van de Belgen viel in 2010 met 0,5% terug (FPB, 2011). Dit komt doordat de indexering achterbleef op de inflatie, een aantal belastingverminderingen zoals de Vlaamse jobkorting teruggeschroefd werden en de niet-geïndexeerde uurlonen niet meer toenamen. Maar er werd minder gespaard vorig jaar zodat de particuliere consumptie met 1,4% aandikte.

Het Vlaamse consumentenvertrouwen⁶ herstelde vrij snel van de inzinking in 2009 (figuur 7). Maar onrust als gevolg van de schuldperikelen van een aantal perifere eurolanden zorgde voor een onderbreking in de klim in de eerste helft van 2010. In de tweede jaarhelft van 2010 ging het vertrouwen opnieuw de hoogte in. Het consumentenvertrouwen is nu hoog en lijkt een limiet bereikt te hebben, getuige de wat minder sterke waarden voor januari en maart 2011. De Vlamingen zijn optimistisch gestemd over de economische vooruitzichten en denken dat de werkloosheid de komende maanden zal dalen. Zij zijn voorts gematigd omtrent hun financiële situatie en hun spaarvermogen.

Het aantal bouwvergunningen voor woningen zit in de lift: in 2010 waren er 15,2% meer dan in 2009. Dit staat in contrast met de afname die in 2009 geregistreerd werd (-18,8%). De bouwvergunningen voor renovatie namen minder sterk toe in 2010 (+5,7%); de daling in 2009 (-3,8%) was dan ook minder uitgesproken.

⁶ Maandelijks ondervraagt de NBB via een telkens vernieuwd gestratificeerd staal een 750-tal Vlaamse gezinnen over de algemene economische situatie, de persoonlijke financiële situatie, de mogelijkheid tot sparen en de intenties om duurzame consumptiegoederen aan te kopen. Op de vragen kan geantwoord worden aan de hand van een vijfpuntenschaal. Vier vragen daaruit dienen voor de samenstelling van de indicator van het consumentenvertrouwen. Deze is het rekenkundig gemiddelde van de seizoengezuiverde saldi van de vier vragen, per vraag als volgt bepaald: stel PP = 'duidelijk beter', P = 'beter', MM = 'duidelijk slechter' en M = 'slechter'. Het saldo wordt dan berekend als $(PP + 0,5 P) - (0,5 M + MM)$.

Figuur 2-7 : Consumentenvertrouwen in het Vlaamse Gewest, januari 2006 – maart 2011, rekenkundig gemiddelde van de positieve en negatieve antwoorden op de vraag, seizoengezuiverd



Bron: NBB.

2.3.6. Arbeidsmarkt

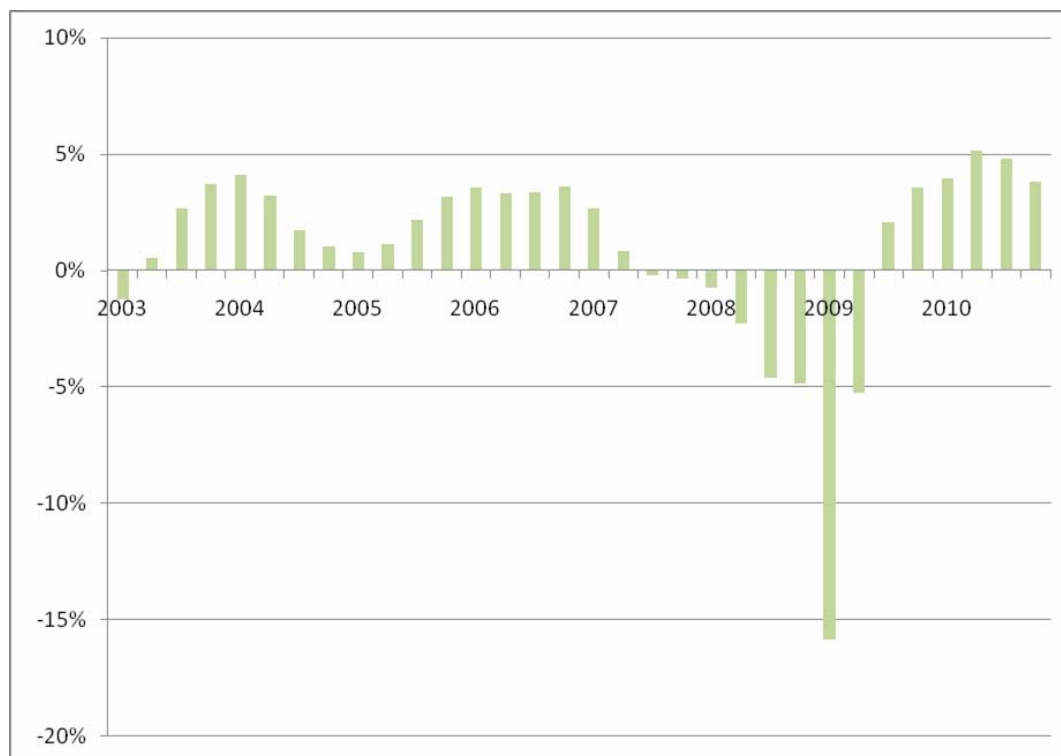
De verbetering van het economisch klimaat tekent zich verder af in de werkzoekendencijfers (bron: Vlaamse Dienst voor Arbeidsbemiddeling en Beroepsopleiding of VDAB). Maart 2011 is ondertussen de zevende maand op rij die een vermindering in het aantal niet-werkende werkzoekenden (NWWZ) laat zien. In die maand zijn er 192.684 NWWZ; dat zijn er 6,4% minder dan in maart 2010. De heropleving komt vooral de klassieke werkzoekendengroepen ten goede. Enkele groepen genieten vooralsnog niet van de dalende trend: 50-plussers, (zeer) langdurig werkzoekenden en allochtonen op zoek naar een baan.

In maart 2011 ontving de VDAB 29.232 vacatures. Dat zijn er 13,9% meer dan een jaar terug. Dit jaar-op-jaar verschilpercentage ligt lager dan in februari 2011 (+35,3%), maar dit komt omdat de vacaturemarkt zich vanaf maart 2010 herpakte en nu dus met sterkere maanden vergeleken wordt. De werkaanbiedingen voor hoger geschoolden kenden de sterkste stijging tijdens het afgelopen jaar. Maar ook de vraag naar vacatures waarin een laag studieniveau gevraagd wordt, groeide aanzienlijk.

Vanaf het derde kwartaal van 2009 steeg het aantal gepresteerde uitzendingen (bron: Federgon) terug en dat aan een steeds hoger tempo (Figuur 8). In het derde kwartaal van 2010 groeide de uitzendarbeid verder aan (+4,8% ten opzichte van het voorgaande kwartaal, seizoengezuiverde data). Ook in het laatste kwartaal van 2010 was er een toename, zij het iets minder sterk (+3,8%).

Volgens de NBB-conjunctuurenquêtes zitten de werkgelegenheidsvooruitzichten van bedrijfsleiders in de lift. Dit is het meest merkbaar in de industrie, handel en diensten aan bedrijven. In de ruwbouw is er tijdens de drie eerste maanden van 2011 iets meer voorbehoud waarneembaar.

Figuur 2-8 : Aantal uren uitzendarbeid, kwartaal-op-kwartaalwijzigingen (seizoengezuiverd), eerste kwartaal 2003 – vierde kwartaal 2010, in %



Bron: Federgon.

Afkortingen

ADSEI: Algemene Directie Statistiek en Economische Informatie
 BRIC: Brazilië, Rusland, Indië en China
 ECB: Europese Centrale Bank
 FPB: Federaal Planbureau
 IMF: Internationaal Monetair Fonds
 INR: Instituut voor de Nationale Rekeningen
 NBB: Nationale Bank van België
 OESO: Organisatie voor Economische Samenwerking en Ontwikkeling
 PIGS: Portugal, Ierland, Griekenland en Spanje
 SVR: Studiedienst van de Vlaamse Regering
 VDAB: Vlaamse Dienst voor Arbeidsbemiddeling en Beroepsopleiding

3. DE MIDDELENBEGROTING

3.1. Algemene middelenbegroting

3.1.1. Inleidend overzicht

Tabel 3-1 geeft een overzicht van de ESR gecorrigeerde middelen 2011 in grote rubrieken. In de volgende paragrafen worden de grote rubrieken kort toegelicht.

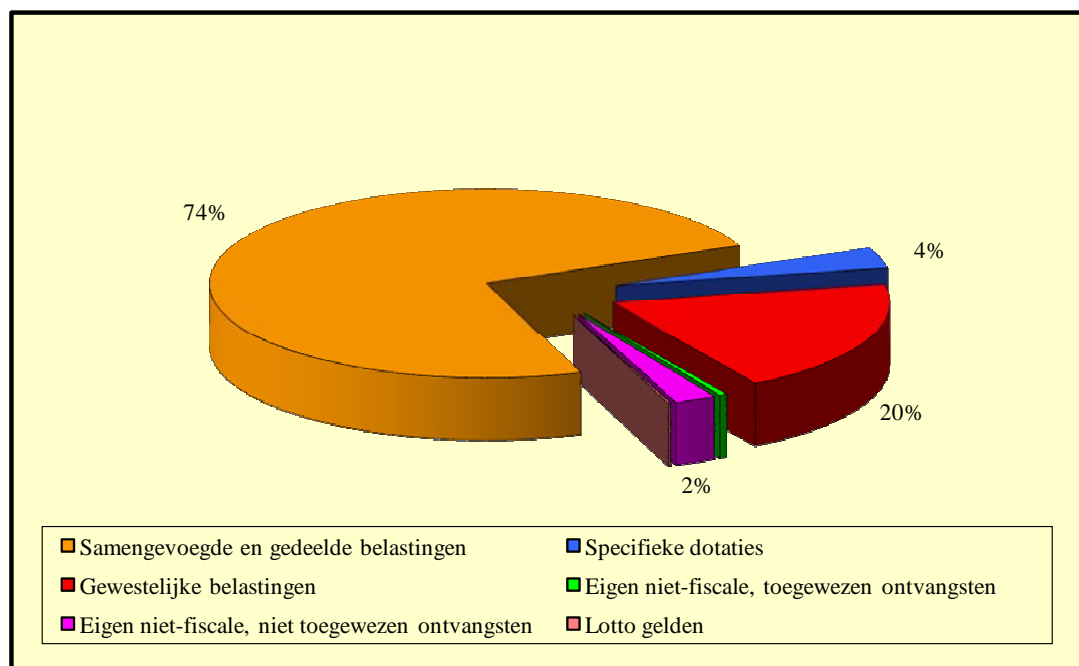
Tabel 3-1: Grote rubrieken van de ESR-gecorrigeerde middelen 2011 (in duizend euro)

	BGO 2011	BGC 2011	BGC - BGO	BGC - BGO (%)
Samengevoegde en gedeelde belastingen	17.936.604	18.228.467	291.863	1,6%
Specifieke dotaties	862.271	867.410	5.139	0,6%
Gewestelijke belastingen	4.666.928	4.800.582	133.654	2,9%
Eigen niet-fiscale, toegewezen ontvangsten	104.064	112.284	8.220	7,9%
Eigen niet-fiscale, niet toegewezen ontvangsten	411.362	409.263	-2.099	-0,5%
Lotto gelden	36.790	36.753	-37	-0,1%
Totaal	24.018.019	24.454.759	436.740	1,8%

Voor het begrotingsjaar 2011 worden de ESR gecorrigeerde ontvangsten op 24,5 miljard euro begroot. Dat is 0,4 miljard euro of 1,8% meer dan bij de begrotingsopmaak 2011 die op 24 miljard euro uitkwam. Ten opzichte van de begrotingscontrole 2010 bedragen deze cijfers respectievelijk 1,9 miljard euro en 8,4%.

Figuur 3-1 toont de middelenbegroting 2011 opgedeeld in grote categorieën. Hieruit blijkt onmiddellijk het nog steeds grote belang van de samengevoegde en gedeelde belastingen (74%). Idem dito voor de gewestelijke belastingen (20%). Tabel 3-2 geeft de deelcomponenten van de ESR gecorrigeerde middelen 2011, terwijl de paragrafen 3.1.2 tot en met 3.1.7 de deelcomponenten nader verklaren.

Figuur 3-1 : Relatieve aandelen van de middelen categorieën voor het begrotingsjaar 2011



Tabel 3-2 : Belangrijkste deelaspecten van de ESR-gecorrigeerde middelen 2011 (in duizend euro)

	BGO 2011	BGC 2011
Samengevoegde en gedeelde belastingen		
Gewest - PB zonder Lambermont	8.554.047	8.662.758
Gewest - PB-af trek Lambermont	-2.747.124	-2.778.403
Gewest - PB extra middelen voor extra bevoegdheden	75.025	75.982
Totaal Gewest na Lambermont : samengevoegde belastingen	5.881.949	5.960.337
Gemeenschap - PB zonder Lambermont	3.934.062	3.984.059
Gemeenschap - BTW zonder Lambermont	6.839.242	6.898.560
Gemeenschap - extra BTW Lambermont	1.184.232	1.234.631
Totaal Gemeenschap na Lambermont : gedeelde belastingen	11.957.536	12.117.250
Vermoedelijke afrekening jaar N-1 (eenmalig)	97.119	150.880
Algemeen totaal Samengevoegde en gedeelde belastingen	17.936.604	18.228.466
Dotaties vanwege Federale Overheid		
Tewerkstellingsprogramma's	261.560	261.560
Buitenlandse studenten	34.623	34.891
Buitenlandse studenten (afrekening)	166	196
Dotatie ter compensatie van het kijk- en luistergeld	549.386	553.644
Dotatie ter compensatie van het kijk- en luistergeld (afrekening)	2.638	3.112
Overname verkeersbelastingen	13.898	14.006
Overname verkeersbelastingen (afrekening)	0	0
Totaal dotaties vanwege Federale Overheid	862.270	867.409
Gewestbelastingen	4.666.928	4.800.582
Andere niet-fiscale inkomsten	411.362	409.263
Lottomiddelen	36.790	36.753
Toegewezen ontvangsten	104.064	112.284
Totaal ESR gecorrigeerde middelen	24.018.019	24.454.758

3.1.2. *Samengevoegde en gedeelde belastingen*

3.1.2.1. *Parameters*

De samengevoegde en gedeelde belastingen vertonen in 2011, na de daling in 2010, opnieuw een stijgende trend. Dat heeft uiteraard met de gehanteerde parameters te maken.

Voor de raming van de samengevoegde en gedeelde belastingen werden bij de begrotingscontrole 2011 voor de parameters inflatie en economische groei de ramingen van de Economische Begroting van 26 januari 2011 gehanteerd. Bij de begrotingscontrole 2011 wordt er uitgegaan van een economische groei en inflatie van respectievelijk 2,0% en 2,7% voor het jaar 2011. Tabellen 3-3 en 3-4 tonen een historisch overzicht van de evolutie van de inflatie en de economische groei zoals ze gebruikt werden voor de toepassing van de definitieve fase van de bijzondere financieringswet. Ook voor het jaar 2010 werden de ramingen van de inflatie en de economische groei naar boven bijgesteld. Dit vertaalt zich in een positieve afrekening voor het begrotingsjaar 2010.

Naast de klassieke parameters van economische groei en inflatie, spelen ook de fiscale capaciteit van gewesten en gemeenschappen, en het aantal leerlingen en –18-jarigen van de gemeenschap een belangrijke rol voor de berekening van de middelen die toegewezen worden vanuit de bijzondere financieringswet.

Tabel 3-3 : Historisch overzicht van de reële BNI- / BBP-groei

	2004	2005	2006	2007	2008	2009	2010	2011
2003 vermoedelijk								
2004 initieel	2,10%							
2003 definitief								
2004 begrotingscontrole	2,20%							
2004 vermoedelijk								
2005 initieel	2,20%	2,40%						
2004 definitief								
2005 begrotingscontrole	1,50%	2,40%						
2005 vermoedelijk								
2006 initieel (**)	1,50%	0,80%	2,40%					
2005 definitief								
2006 begrotingscontrole	1,50%	0,90%	2,20%					
2006 vermoedelijk								
2007 initieel	1,50%	0,90%	2,70%	2,20%				
2006 definitief								
2007 begrotingscontrole	1,50%	0,90%	3,00%	2,20%				
2007 vermoedelijk								
2008 initieel	1,50%	0,90%	3,00%	2,70%	2,10%			
2007 definitief								
2008 begrotingscontrole I & II	1,50%	0,90%	3,00%	2,70%	1,90%			
2008 vermoedelijk								
2009 initieel	1,50%	0,90%	3,00%	2,70%	1,60%	1,20%		
2008 definitief								
2009 begrotingscontrole I, II, & III	1,50%	0,90%	3,00%	2,70%	1,20%	-1,70%		
2009 vermoedelijk								
2010 initieel	1,50%	0,90%	3,00%	2,70%	1,20%	-3,10%	0,40%	
2009 definitief								

	2004	2005	2006	2007	2008	2009	2010	2011
2010 begrotingscontrole	1,50%	0,90%	3,00%	2,70%	1,20%	-3,00%	1,40%	
2010 vermoedelijk 2011 initieel	1,50%	0,90%	3,00%	2,70%	1,20%	-3,00%	1,80%	1,70%
2010 definitief 2011 begrotingscontrole	1,50%	0,90%	3,00%	2,70%	1,20%	-3,00%	2,00%	2,00%

(*) In toepassing van het akkoord bereikt op de Interministeriële Conferentie Financiën en Begroting van 1 juni 2005 wordt vanaf de begrotingsopmaak 2006 de jaarlijkse BBP-groei toegepast voor de middelenberekening vanaf 2006.

Tabel 3-4 : Historisch overzicht van de inflatie (consumptieprijsindex)

	2004	2005	2006	2007	2008	2009	2010	2011
2003 vermoedelijk 2004 initieel	1,10%							
2003 definitief 2004 begrotingscontrole	2,10%							
2004 vermoedelijk 2005 initieel	2,10%	2,00%						
2004 definitief 2005 begrotingscontrole	2,10%	2,00%						
2005 vermoedelijk 2006 initieel	2,10%	2,70%	2,20%					
2005 definitief 2006 begrotingscontrole	2,10%	2,78%	1,80%					
2006 vermoedelijk 2007 initieel	2,10%	2,78%	1,90%	1,90%				
2006 definitief 2007 begrotingscontrole	2,10%	2,78%	1,79%	1,80%				
2007 vermoedelijk 2008 initieel	2,10%	2,78%	1,79%	1,70%	2,20%			
2007 definitief 2008 begrotingscontrole I & II	2,10%	2,78%	1,79%	1,82%	3,00%			
2008 vermoedelijk 2009 initieel	2,10%	2,78%	1,79%	1,82%	4,70%	2,70%		
2008 definitief 2009 begrotingscontrole I, II & III	2,10%	2,78%	1,79%	1,82%	4,49%	1,00%		
2009 vermoedelijk 2010 initieel	2,10%	2,78%	1,79%	1,82%	4,49%	0,00%	1,50%	
2009 definitief 2010 begrotingscontrole	2,10%	2,78%	1,79%	1,82%	4,49%	-0,05%	1,60%	
2010 vermoedelijk 2011 initieel	2,10%	2,78%	1,79%	1,82%	4,49%	-0,05%	2,10%	2,00%
2010 definitief 2011 begrotingscontrole	2,10%	2,78%	1,79%	1,82%	4,49%	-0,05%	2,19%	2,70%

Met betrekking tot de economische groei wordt de aangepaste conventie van 20 januari 1995 toegepast. Op deze wijze wordt vermeden dat herzieningen voor het verleden van de parameter van de reële groei door het Instituut voor de Nationale Rekeningen (INR) de overgedragen middelen beïnvloeden. De herzieningen na de maand maart van het jaar t+1 van de reële groei van het bruto nationaal inkomen (of vanaf begrotingsjaar 2006 van het bruto binnenlands product) voor het jaar t zullen geen impact meer hebben op de berekening van de middelen voor de jaren na het jaar t.

Tabel 3-5 bevat een overzicht van alle gebruikte parameters. De kolommen ‘2010 vermoedelijk’ en ‘2011 initieel’ tonen de uitgangshypothesen bij de middelenberekening ter gelegenheid van de begrotingsopmaak 2011. De middelen uit de bijzondere financieringswet worden bij de begrotingscontrole 2011 geraamd op basis van de parameters van de Economische Begroting van 26 januari 2011. In principe zijn dit eveneens de parameters die voor de federale overheid de basis zullen vormen voor de doorstortingen tijdens het begrotingsjaar 2011. Zo zullen de doorstortingen bijvoorbeeld gebaseerd zijn op een economische groei van 2,0% in 2011. De kolommen ‘2010 definitief’ en ‘2011 aangepast’ geven in tabel 3-5 de gehanteerde parameters weer voor de middelenberekening 2011. De verschillen in parameters tussen de kolommen ‘2010 vermoedelijk’ en ‘2010 definitief’ geven aanleiding tot de bijstelling van de afrekening 2010 in de middelenberekening 2011.

Tabel 3-5 : Volledig parameteroverzicht

Begrotingsjaar	Begrotingsjaar 2010			Begrotingsjaar 2011		
	2010 initieel	2010 aangepast	2010 vermoedelijk	2010 definitief	2011 initieel	2011 aangepast
Parameters						
Inflatie	1,50%	1,60%	2,10%	2,19%	2,00%	2,70%
Groei	0,40%	1,40%	1,80%	2,00%	1,70%	2,00%
Personenbelasting						
Aanslagjaar	2009	2009	2009	2009	2010	2010
Vlaams Gewest	21.726.134	21.726.134	22.519.609	22.519.609	22.519.609	22.519.609
Waaals Gewest (excl. Duitstaligen)	9.505.935	9.505.935	9.958.324	9.958.324	9.958.324	9.958.324
Brussels H. Gewest	2.871.879	2.871.879	3.027.935	3.027.935	3.027.935	3.027.935
Duitstaligen	147.800	147.800	152.046	152.046	152.046	152.046
Fiscale capaciteit						
Vlaams Gewest	63,43%	63,43%	63,15%	63,15%	63,15%	63,15%
Waaals Gewest (excl. Duitstaligen)	27,75%	27,75%	27,93%	27,93%	27,93%	27,93%
Brussels H. Gewest	8,38%	8,38%	8,49%	8,49%	8,49%	8,49%
Duitstaligen	0,43%	0,43%	0,43%	0,43%	0,43%	0,43%
Verdeelsleutel onderwijjs						
Toestand	15/01/2010	15/01/2010	15/01/2010	15/01/2010	15/01/2011	15/01/2011
Vlaamse Gemeenschap	56,91%	56,86%	56,78%	56,78%	56,78%	56,78%
Franse Gemeenschap	43,09%	43,14%	43,22%	43,22%	43,22%	43,22%
Inwoners						
Referentietijdstip	01/01/2009	01/01/2009	01/01/2009	01/01/2009	01/01/2010	01/01/2010
Vlaanderen	6.161.600	6.161.600	6.199.571	6.208.877	6.199.571	6.208.877
Wallonië (excl. Duitst.)	3.382.606	3.382.606	3.404.862	3.401.131	3.404.862	3.401.131
Brussel	1.048.491	1.048.491	1.062.253	1.068.532	1.062.253	1.068.532
Duitstaligen	74.169	74.169	74.887	74.540	74.887	74.540
Min 18 jarigen (excl. Duitst.)						
Referentietijdstip	30/06/2009	30/06/2009	30/06/2009	30/06/2009	30/06/2010	30/06/2010
Teldatum	31/08/2009	01/02/2010	31/08/2010	01/02/2011	31/08/2010	01/02/2011
Nederlandstalig	1.223.187	1.224.610	1.225.947	1.226.444	1.227.346	1.228.484
Franstalig	732.201	732.908	733.606	733.954	732.464	733.174
Brussel	238.085	238.532	238.989	239.213	244.602	245.032
Denataliteitscoëfficiënt	102,8486%	102,9442%	103,0397%	103,0870%	103,3403%	103,4350%

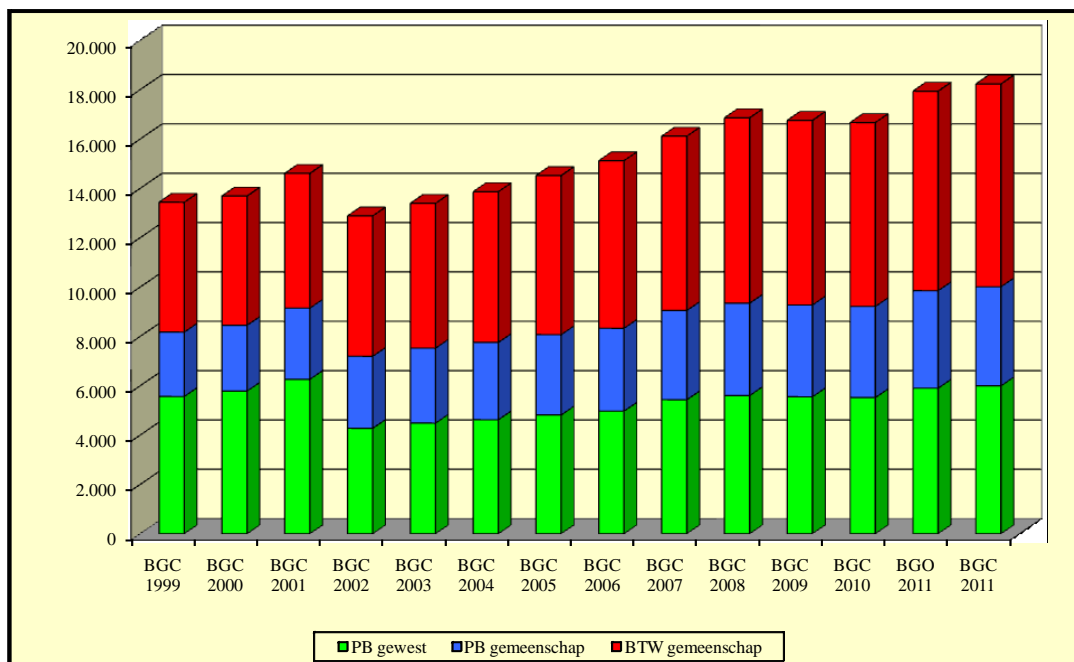
3.1.2.2. Resultaten

3.1.2.2.1. Algemeen

In 2011 zal de Vlaamse Gemeenschap ongeveer 74% van haar inkomsten uit de samengevoegde en gedeelde belastingen ontvangen. In 2001 bedroeg dit percentage nog 87%. De reden voor deze daling is terug te vinden in de effecten van het Lambermontakkoord.

Na Lambermont en met toepassing van de hierboven reeds opgenomen parameters wordt voor de ontvangsten uit de bijzondere financieringswet het volgende resultaat bekomen: figuur 3-2 geeft de evolutie weer van de samengevoegde en gedeelde belastingen (inclusief afrekening) bedoeld in de bijzondere financieringswet en dit vanaf de begroting 1999. Tabel 3-6 geeft dezelfde informatie.

Figuur 3-2 : Samengevoegde en gedeelde belastingen (in miljoen euro)



Tabel 3-6 : Overzicht van de gedeelde en samengevoegde belastingen, inclusief afrekeningen (in miljoen euro)

	BGC 2009	BGC 2010	BGO 2011	BGC 2011	BGC 2011 - BGO 2011 (%)
Gewest	5.551,2	5.519,4	5.899,1	5.995,0	1,63%
PB	5.551,2	5.519,4	5.899,1	5.995,0	1,63%
Gemeenschap	11.203,5	11.146,6	12.037,5	12.233,5	1,63%
PB	3.720,6	3.694,2	3.952,5	4.013,3	1,54%
BTW	7.482,9	7.452,4	8.085,0	8.220,2	1,67%
Totaal	16.754,6	16.666,0	17.936,6	18.228,5	1,63%

3.1.2.2.2. *Samengevoegde belastingen*

De samengevoegde belastingen kunnen voor het begrotingsjaar 2011 op 5.960.337 duizend euro geraamd worden. Dit bedrag houdt geen rekening met de afrekening 2010 (zie paragraaf 3.1.2.2.4.). De Lambermonteffecten die gelden voor de gewesten zijn wel in de ramingen opgenomen. De hierboven getoonde tabel 3-2 dient als leidraad voor deze bondige uiteenzetting.

Het genoemde bedrag bestaat eigenlijk uit een drietal componenten. Krachtens de bijzondere financieringswet wordt aan de gewesten een deel van de federaal geïnde personenbelasting doorgestort. Voor het begrotingsjaar 2011 bedraagt deze basisdoorstorting 8.662.758 duizend euro (exclusief afrekening).

Krachtens het Lambermontakkoord werd de gewestaftrek ingevoerd. De gewestaftrek, de zogenaamde negatieve term, betreft een correctie op het basisbedrag dat vanuit de PB-opbrengsten aan de gewesten wordt toegekend en dient als compensatie voor de bijkomende gewestbelastingen waarvan de opbrengst eveneens krachtens het Lambermontakkoord aan de gewesten wordt toegewezen. De gewestaftrek wordt bekomen door het gemiddelde te berekenen van de realisaties 1999 tot en met 2001, uitgedrukt in prijzen 2002, van bepaalde gewestbelastingen. Vanaf 2003 wordt dit bedrag aangepast aan de inflatie en de economische groei. Het is mede deze aftrek die maakt dat de samengevoegde en gedeelde belastingen vanaf 2002 lager uitvallen dan voorgaande jaren. Voor 2011 wordt de gewestaftrek geraamd op 2.778.403 duizend euro.

Behalve de toepassing van de negatieve term werden aan de gewesten ook extra middelen toegekend voor enkele nieuwe bevoegdheden die naar de gewesten werden overgeheveld. Het betreft hier de bevoegdheden van landbouw en zeevisserij, gemeenten en provincies, buitenlandse handel en een gedeelte van het wetenschappelijk onderzoek. De extra middelen die voor deze bevoegdheden worden overgedragen, zijn opgesomd in de bijzondere financieringswet. In totaal gaat het – opnieuw zonder afrekening - voor het begrotingsjaar 2011 om 75.982 duizend euro. Deze middelen worden mee verrekend in de PB-middelen die worden toegewezen aan de gewesten. Tabel 3-7 geeft een overzicht van de samenstelling van dit bedrag.

Tabel 3-7 : De nieuwe bevoegdheden (in duizend euro)

Bevoegdheid	BGC 2009	BGC 2010	BGO 2011	BGC 2011
Landbouw en zeevisserij	27.538	27.704	28.994	29.362
Wetenschappelijke instellingen	27.248	27.412	28.688	29.053
Uitvoerbeleid	11.970	12.071	12.578	12.737
Lokale overheden	4.530	4.554	4.766	4.830
Totaal	71.285	71.740	75.025	75.982

3.1.2.2.3. *Gedeelde belastingen*

De gedeelde belastingen kunnen voor het begrotingsjaar 2011 op 12.117.250 duizend euro geraamd worden. Dit bedrag houdt geen rekening met de afrekening 2010 (zie paragraaf 3.1.2.2.4.) en de dotatie ter compensatie van het kijk- en luistergeld (zie paragraaf 3.1.3.). De Lambermonteffecten die gelden voor de gemeenschappen zijn wel in de raming opgenomen.

Krachtens de bijzondere financieringswet wordt aan de gemeenschappen een deel van de federaal geïnde personenbelasting en belasting op de toegevoegde waarde doorgestort. Beide doorstortingen worden voor 2011 op respectievelijk 3.984.059 en 6.898.560 duizend euro geraamd. Bovenop deze bedragen wijst artikel 38, §3bis van de bijzondere financieringswet aan de gemeenschappen nog extra middelen toe vanuit de belasting op de toegevoegde waarde. Deze middelen zijn exhaustief in de bijzondere wet ter financiering van gewesten en gemeenschappen opgenomen.

Laatstgenoemde toegewezen middelen worden verdeeld in twee delen. Het eerste deel (dat in 2002 35% bedroeg van het in totaal toegewezen gedeelte) wordt verdeeld over de twee gemeenschappen a rato van de verdeelsleutel van de personenbelasting. Het tweede gedeelte (de resterende 65% in 2002) wordt verdeeld middels de verdeelsleutel van de leerlingen. Het eerste en tweede gedeelte veranderen van relatieve omvang gedurende de volgende jaren op die wijze dat in 2012 de verdeling van de extra BTW-middelen volledig gebeurt op basis van de verdeelsleutel van de personenbelasting. Het basisbedrag wordt jaarlijks geïndexeerd en vanaf 2007 ook jaarlijks aangepast aan de economische groei, zij het wel slechts a rato van 91%. Voor 2011 worden de extra BTW-middelen voor de Vlaamse Gemeenschap op 1.234.631 duizend euro geraamd.

3.1.2.2.4. Afrekening 2010

Zoals hierboven reeds gesteld en blijkt uit tabel 3-5, het parameteroverzicht, worden bij de begrotingsopmaak en -controle ook telkens de samengevoegde en gedeelde belastingen van het voorgaande begrotingsjaar herraamd. In concreto worden bij de begrotingscontrole 2011 de samengevoegde en gedeelde belastingen met betrekking tot het jaar 2010 herraamd. Deze herraaming wordt vergeleken met de raming die ter gelegenheid van de begrotingscontrole 2010 werd gemaakt. Tabel 3-8 situeert het afrekeningssaldo in het kader van de middelen 2011.

Tabel 3-8 : Afrekening 2010 (in duizend euro)

	2010 bij BGC 2010	2010 bij BGC 2011	Afrekening 2010	2011 bij BGC 2011	BGO 2011	Begrotingspost
	(1)	(2)	(3) = (2) - (1)	(4)	(5) = (4) + (3)	(6)
Gewest						
PB-middelen	5.641.102	5.675.732	34.630	5.960.337	5.994.968	
Totaal Gewest	5.641.102	5.675.732	34.630	5.960.337	5.994.968	ART CB0 CK012 4942
Gemeenschap						
PB-middelen	3.774.010	3.803.252	29.242	3.984.059	4.013.301	
BTW-middelen	7.619.789	7.706.796	87.007	8.133.191	8.220.198	
Totaal Gemeenschap	11.393.799	11.510.048	116.249	12.117.250	12.233.499	ART CB0 CI005 4942
Algemeen totaal	17.034.901	17.185.781	150.880	18.077.587	18.228.466	
(1) (2) exclusief de afrekening 2009						
(4) exclusief de afrekening 2010						

3.1.3. Specifieke dotaties vanwege de federale overheid

3.1.3.1. Dotatie ter compensatie van het kijk- en luistergeld

Krachtens het Lambermontakkoord werd het kijk- en luistergeld omgevormd van een gemeenschapsbelasting naar een gewestbelasting. De gemeenschappen verkregen wel een dotatie ter compensatie voor het wegvallen van het kijk- en luistergeld. De berekening van de dotatie is gebaseerd op de gemiddelde netto-ontvangsten van het kijk- en luistergeld in 1999, 2000 en 2001, en dit in de betrokken gemeenschappen. Deze netto-ontvangsten moeten evenwel uitgedrukt worden in prijzen van 2002. Vanaf 2003 wordt het basisbedrag 2002 van de dotatie aangepast aan de inflatie.

Voor de Vlaamse Gemeenschap wordt deze dotatie in 2011 op 556.757 duizend euro geraamd, inclusief 3.112 duizend euro afrekening.

3.1.3.2. Dotatie voor tewerkstellingsprogramma's

Op basis van artikel 35 van de bijzondere financieringswet wordt onder bepaalde voorwaarden aan de gewesten een dotatie toegekend die overeenstemt met de werkloosheidsvergoeding van elke voltijds uitgedrukte arbeidsplaats die door de gewesten ten laste wordt genomen. Voor het begrotingsjaar 2011 wordt de bedoelde dotatie op 261.560 duizend euro geraamd.

3.1.3.3. Dotatie ter financiering van het universitair onderwijs voor buitenlandse studenten

Krachtens artikel 62 van de bijzondere financieringswet wordt aan de gemeenschappen een dotatie toegekend ter financiering van het universitair onderwijs dat aan buitenlandse studenten wordt verstrekt. De basisbedragen die in het bedoelde artikel zijn voorzien, worden jaarlijks aan de inflatie aangepast. Voor het begrotingsjaar 2011 wordt de bedoelde dotatie geraamd op 35.087 duizend euro, inclusief 196 duizend euro afrekening.

3.1.3.4. Dotatie voor de overname van de dienst van de verkeersbelastingen

Naar aanleiding van de overname vanaf 2011 van de dienst van de verkeersgerelateerde gewestbelastingen (verkeersbelasting, belasting op de inverkeersstelling en eurovignet) zal het Vlaams Gewest van de federale overheid een extra dotatie ontvangen om de kosten van het overgenomen federaal personeel te compenseren.

De berekening van de dotatie is gebaseerd op de gemiddelde kostprijs van de dienst van de betrokken gewestbelastingen voor de jaren 1999, 2000 en 2001, uitgedrukt in prijzen van 2002. Vanaf 2003 wordt dit bedrag (per gewestbelasting) aangepast aan de evolutie van de consumptieprijsindex.

De basisbedragen staan vermeld in de wet van 8 maart 2009 tot vaststelling van de totale kostprijs van de dienst van de gewestelijke belastingen, in uitvoering van artikel 68ter van de bijzondere wet van 16 januari 1989 betreffende de financiering van de gemeenschappen en gewesten (BS 20 maart 2009). Voor het begrotingsjaar 2011 wordt de dotatie geraamd op

14.006 duizend euro. Vermits 2011 het eerste jaar is waarvoor de dotatie wordt toegekend, is een afrekening voor het jaar 2010 nog niet aan de orde.

3.1.4. Gewestelijke belastingen

De ramingen van de gewestelijke belastingen houden rekening met de conjunctuurherneming die zich vanaf het derde kwartaal van 2009 heeft gemanifesteerd en die zich volgens het federaal Planbureau ook in 2011 zal doorzetten. Vooral de registratierechten, de schenkingsrechten, de successierechten en de belasting op de inverkeersstelling ervaren de positieve invloed van de doorgezette conjuncturele herneming.

Bovendien houdt de raming van de gewestbelastingen 2011 ook rekening met de overname van de dienst van de verkeersgerelateerde gewestbelastingen. Dit betekent concreet dat voor de verkeersbelastingen, de belasting op de inverkeersstelling en het eurovignet in 2011 ontvangsten zullen gegenereerd worden die overeenstemmen met 13 maanden inningen (12 maanden door de IVA VLABEL en 1 maand door de FOD Financiën). De geassocieerde meerontvangst wordt echter ESR matig gecorrigeerd.

Tabel 3-9 toont een overzicht van de begrotingsposten en de weerhouden bedragen. Voor de gewestbelastingen die vanaf 2011 in eigen beheer zullen geïnd worden, werden nieuwe middelenartikels gecreëerd.

Tabel 3-9 : Gewestelijke belastingen 2011 (in duizend euro)

	BGO 2011 (1)	BGC 2011 (2)	(2) - (1)	(2) - (1) %
Onroerende voorheffing	79.599	98.228	18.629	23,4%
Belasting op de spelen en weddenschappen	29.067	27.643	-1.424	-4,9%
Belasting op de automatische ontspanningstoestellen	31.763	30.182	-1.581	-5,0%
Registratierechten	1.729.832	1.807.934	78.102	4,5%
Hypotheekrechten	152.935	150.423	-2.512	-1,6%
Verkeersbelasting op de autovoertuigen (inning FOD Financiën)	99.734	93.005	-6.729	-6,7%
Verkeersbelasting op de autovoertuigen (inning IVA VLABEL)	942.792	937.804	-4.988	-0,5%
Belasting op de inverkeersstelling (inning FOD Financiën)	18.174	19.406	1.232	6,8%
Belasting op de inverkeersstelling (inning IVA VLABEL)	233.793	238.359	4.566	2,0%
Eurovignet (inning FOD Financiën)	27.557	15.168	-12.389	-45,0%
Eurovignet (inning IVA VLABEL)	98.832	96.921	-1.911	-1,9%
Schenkingsrechten	214.136	231.045	16.909	7,9%
Successierechten en recht van overgang bij overlijden	1.101.896	1.147.646	45.750	4,2%
Correctie aanrekening gewestbelastingen	-93.182	-93.182	0	0,0%
Totaal	4.666.928	4.800.582	133.654	2,9%

3.1.5. Toegewezen ontvangsten

Aan een begrotingsfonds toegewezen of geaffecteerde ontvangsten - die niet als opbrengsten uit kredietverleningen of deelnemingen kunnen bestempeld worden - zijn ontvangsten die voorbehouden worden voor het dekken van bepaalde duidelijk omschreven uitgaven. De ESR

gecorrigeerde toegewezen ontvangsten worden bij de begrotingscontrole 2011 op 112,3 miljoen euro geraamd. De belangrijkste toegewezen ontvangsten in de middelenbegroting zijn:

- de inschrijvingsgelden van het deeltijds kunstonderwijs;
- de terugbetaling van salarissen en salaristoelagen in de onderwijssector;
- de inkomsten in het kader van het medisch-sociaal beleid;
- de inkomsten van het Vernieuwingsfonds.

3.1.6. *Andere ontvangsten*

De andere ontvangsten betreffen niet-fiscale, niet-toegewezen ontvangsten die niet als opbrengsten uit kredietverleningen of deelnemingen kunnen bestempeld worden. De ESR gecorrigeerde andere ontvangsten worden bij de begrotingscontrole 2011 op 409,3 miljoen euro geraamd. Tot deze categorie behoren onder meer de dividenden van de openbare investeringsmaatschappijen (14,0 miljoen euro) en de dividenden van financiële instellingen die door de Vlaamse regering in 2009 gesteund werden (297,5 miljoen euro). De opbrengst exclusief registratierechten die de VMM genereert naar aanleiding van de vervreemding van onroerend goed aan Aquafin (181,8 miljoen euro) is een ESR aanrekenbare ontvangst voor VMM.

3.1.7. *Lottomiddelen*

Volgens artikel 62bis van de bijzondere financieringswet krijgt elke gemeenschap een bepaald percentage van de te verdelen winst van de Nationale Loterij toegewezen. De federale ministerraad dient hiertoe de uitkeerbare winst te bepalen. Bij de begrotingscontrole 2011 wordt er uitgegaan van de voorlopige winstverdeling ten belope van 36,8 miljoen euro

3.1.8. *Kredietverleningen en deelnemingen*

Om de overgang te maken van totale ontvangsten naar ESR gecorrigeerde ontvangsten worden de totale ontvangsten gecorrigeerd voor de kredietverleningen en deelnemingen (zie paragraaf 3.1.9.). Bij de begrotingscontrole 2011 worden de kredietverleningen en deelnemingen op 92,4 miljoen euro geraamd.

3.1.9. *ESR-gecorrigeerde ontvangsten*

Om de overgang te maken van totale begrote ontvangsten naar ESR gecorrigeerde ontvangsten dienen op het eerstgenoemde bedrag een aantal correcties te worden aangebracht. Tabel 3-10 geeft hiervan een overzicht.

Tabel 3-10 : ESR gecorrigeerde ontvangsten in de algemene middelenbegroting (in duizend euro)

	BGO 2011 (1)	BGC 2011 (2)	(2) - (1)
Totale ontvangsten	24.296.647	24.837.486	540.839
Deelnemingen en kredietverleningen (ESR code 8)	-3.212	-92.437	-89.225
Dotaties van instellingen behorende tot de consolidatiekring	-182.234	-197.108	-14.874
Correctie aanrekening ontvangsten	-93.182	-93.182	0
Totaal ESR gecorrigeerde ontvangsten	24.018.019	24.454.759	436.740

Vooreerst worden de ontvangsten, begroot in het kader van kredietverleningen en deelnemingen (ESR-8) geneutraliseerd. Een volgende correctie heeft te maken met de consolidatie van de Vlaamse ministeries met hun instellingen.

De laatste correctie houdt verband met de aanrekening van de ontvangsten. Concreet wordt de geraamde opbrengst van de gewestbelastingen aangepast in functie van de inning door de Vlaamse overheid als het over de onroerende voorheffing en de verkeersgerelateerde gewestbelastingen gaat of in functie van de inkohieringen door de federale overheid en doorstorting aan Vlaanderen als het over de andere gewestbelastingen gaat. Opvallend is de grote ESR correctie voor de gewestbelastingen. In tegenstelling tot vorige jaren zullen in 2011 inningen gerealiseerd worden ten beloop van 13 maanden. Dat heeft een negatieve impact op de ESR correctie.

3.2. Te consolideren instellingen

Om tot de ESR gecorrigeerde ontvangsten van de te consolideren instellingen te komen, moet de redenering uiteengezet in paragraaf 3.1.9. ook op deze instellingen worden toegepast. Tabel 3-11 geeft een overzicht van hun eigen ontvangsten. Hierbij werden de instellingen met belangrijke bedragen aan eigen ontvangsten apart vermeld.

Tabel 3-11 : ESR-gecorrigeerde ontvangsten van de te consolideren instellingen (in duizend euro)

	BGO 2011 (1)	BGC 2011 (2)	(2) - (1)
MINA	132.093	134.810	2.717
VIF	48.518	48.908	390
Loodswezen	89.254	89.896	642
Andere instellingen met DAB-vorm	17.801	19.579	1.778
VMM	186.896	185.942	-954
VDAB	107.161	110.153	2.992
NV Waterwegen en Zeekanaal	65.360	62.880	-2.480
VRT	166.164	166.490	326
Kind & Gezin	145.245	149.272	4.027
VAPH	24.861	24.861	0
VVM - De Lijn	205.730	213.730	8.000
Andere instellingen met andere dan DAB-vorm	217.448	233.221	15.773
Totaal	1.406.531	1.439.742	33.211

De ESR gecorrigeerde ontvangsten van het *Minafonds* zijn in hoofdzaak afkomstig van de milieuheffingen. Deze heffingen worden geïnd door de Vlaamse openbare milieu-instellingen. Meer bepaald int OVAM de afvalstoffenheffing, VMM de waterheffingen en VLM de administratieve geldboetes in het kader van MAP III.

T.o.v. de begrotingsopmaak 2011 stijgen de ESR gecorrigeerde ontvangsten van het Minafonds met 2,7 miljoen euro tot 134,8 miljoen euro. Dit is grotendeels te verklaren door de stijging van de inkomsten uit oppervlaktewaterheffingen met 1,5 miljoen euro. Laatstbedoelde meerontvangst is hoofdzakelijk te verklaren door een inhaalbeweging in 2011 inzake het verzenden van aanslagbiljetten (1 miljoen euro) en een verhoogde betalingsbereidheid (91% in plaats van 89%). Ook de inkomsten uit grondwaterheffingen

stijgen met 675 duizend euro, rekening houdend met een betalingsbereidheid van 97%. Verder nemen de ontvangsten uit het milieuhandhavings- en milieuschadedecreet toe met 200 duizend euro en de ontvangsten uit het verpakingsafval met 108 duizend euro. Ten slotte wordt er nog 273 duizend euro verwacht van teruggevorderde BTW Rendac.

De ESR gecorrigeerde ontvangsten van het *VIF* bedragen bij de begrotingscontrole 48,9 miljoen euro. Ten opzichte van de begrotingsopmaak betekent dit een positieve bijstelling van 390 duizend euro. Op basis van de realisatiegraad 2010 worden de ontvangsten uit concessies op het openbaar domein met 500 duizend euro positief bijgesteld, en de diverse ontvangsten negatief met 110 duizend euro.

De raming van de ESR gecorrigeerde ontvangsten voor het *Loodswezen* bedraagt bij de begrotingscontrole 89,9 miljoen euro. De ontvangsten uit loodsgelden worden negatief bijgesteld met 5,8 miljoen euro. Daartegenover staat een toename van de diverse ontvangsten met 6,6 miljoen euro. Die toename is het gevolg van enerzijds een (niet recurrente) meerontvangst van 9,1 miljoen euro voortvloeiend uit een uitspraak van de rechtbank in het kader van de VBS claim en anderzijds een negatieve bijstelling van de overige diverse ontvangsten met 2,5 miljoen euro.

T.o.v. de begrotingsopmaak 2011 dalen de ESR gecorrigeerde ontvangsten van *VMM* met 954 duizend euro tot 185,9 miljoen euro. Dit is te verklaren door enerzijds de daling van de inkomsten uit Europese projecten met 1,2 miljoen euro en anderzijds de stijging met 183 duizend euro van de inkomsten uit de verkopen van gronden en de verkoop van het RWZI Langemark-Poelkapelle.

De ontvangsten van de *VDAB* stijgen met ongeveer 3 miljoen euro tengevolge van enerzijds de stijgende inkomsten uit individuele beroepsopleidingen en instapopleidingen en anderzijds het wegvallen van de eenmalige verkoop van het gebouw in Knokke Heist.

De ESR gecorrigeerde ontvangsten van *De NV Waterwegen en Zeekanaal* worden bij de begrotingscontrole met 2,5 miljoen euro negatief bijgesteld ten opzichte van de begrotingsopmaak. De ontvangsten uit de recuperatie van belastingen en heffingen worden verhoogd met 2,6 miljoen euro. De voorziene ontvangst van NV BAM voor de renovatie van de Kattendijksluis wordt verminderd met 5,1 miljoen euro. Dit laatste bedrag werd reeds in 2010 ontvangen.

De ESR gecorrigeerde ontvangsten van de *VRT* worden op 166,5 miljoen euro geraamd. Ten opzichte van de begrotingsopmaak 2011 wordt er een stijging van de ontvangsten voorzien die voortvloeit uit een verkoop van onroerend goed (+3,3 miljoen euro). De ontvangsten uit de verkoop van goederen en diensten wordt echter naar beneden bijgesteld met 3,0 miljoen euro.

De ESR gecorrigeerde ontvangsten van *Kind en Gezin* stijgen met 4 miljoen euro tot een bedrag van 149,3 miljoen euro. Deze stijging is hoofdzakelijk het gevolg van enerzijds de stijging van de ouderbijdragen geïnd in het kader van de inkomensgerelateerde kinderopvang (+5,8 miljoen euro) en anderzijds de daling van de ouderbijdragen bij de kinderdagverblijven (-1 miljoen euro) en bij de diensten voor onthaalouders (-1,2 miljoen euro). Verder kan de stijging verklaard worden door de toename van de lopende ontvangsten voor goederen en diensten (+0,2 miljoen euro), de toename van de ontvangsten sociale maribel (+0,3 miljoen euro) en de afname van de inkomenstransfers van andere entiteiten (- 0,05 miljoen euro).

De ESR gecorrigeerde ontvangsten van het *VAPH* blijven bij de begrotingscontrole 2011 behouden op 24,9 miljoen euro.

De totale ESR gecorrigeerde ontvangsten van de *VVM - De Lijn* nemen toe met 8 miljoen euro en bedragen bij de begrotingscontrole 213,7 miljoen euro. De toename situeert zich volledig bij de vervoersopbrengsten.

3.3. Totale ESR-gecorrigeerde ontvangsten

Als de resultaten van de Vlaamse ministeries en van de te consolideren instellingen worden samengevoegd, levert dit het volgende resultaat op aan ESR gecorrigeerde ontvangsten van de Vlaamse overheid.

Tabel 3-12 : ESR-gecorrigeerde ontvangsten van de Vlaamse overheid (in duizend euro)

	BGO 2011 (1)	BGC 2011 (2)	(2) - (1)
Algemene middelenbegroting	24.018.019	24.454.759	436.740
Te consolideren instellingen	1.406.531	1.439.742	33.211
Totaal	25.424.550	25.894.501	469.951

4. DE UITGAVENBEGROTING

4.1. Algemeen

Tengevolge de aantrekkende economische groei en de oplopende inflatie stijgen de esr-gecorrigeerde ontvangsten in vergelijking met de initiële begroting met 470 miljoen euro.

De hogere inflatiecijfers nopen de Vlaamse regering ertoe om ook aan uitgavenzijde de nodige kredieten te voorzien teneinde de versnelde overschrijding van de spilindex in april op te vangen. De totale kostprijs van de oplopende inflatie bedraagt 125 miljoen euro.

Deze stijging van de ontvangsten laat de Vlaamse regering tevens toe de nodige kredieten in te schrijven teneinde betaalachterstanden te vermijden en zelfs de impliciete schuld geleidelijk aan af te bouwen. Bovendien wordt hiertoe een veiligheidsbuffer van 50 miljoen euro voorzien teneinde betaalproblemen ten allen tijde te vermijden.

Daarnaast wordt de resterende beleidsruimte van 115 miljoen euro hoofdzakelijk aangewend om de in de huidige legislatuur doorgevoerde besparingen op onderzoek en ontwikkeling voor een bedrag van 65 miljoen euro volledig te neutraliseren.

Er wordt tevens opnieuw voorzien in een operatie schrapping impliciete schuld / annulatie openstaande verplichtingen ten belope van 87,5 miljoen euro, die voor 35 miljoen euro kan gerecupereerd worden : 14,5 miljoen wordt gereserveerd voor slibuimingen, investeringen in waterbeheersing, erosiebestrijding, rioleringen en bodemsanering, 8 miljoen euro wordt gereserveerd voor het structureel onderhoud van de wegen, 6 miljoen euro voor bijkomende investeringen in het Vlaams Landbouwinvesteringsfonds (VLIF) en 4 miljoen euro wordt gereserveerd voor een verhoging van de vastleggingsmachtiging van het Hermesfonds.

Tot slot wordt er voorzien in 48 miljoen euro extra beleidskrediet waarvan 25 miljoen euro voor het project Abdij van het Park, 5 miljoen voor sportinfrastructuur en 18 miljoen euro voor scholenbouw.

Voor de bespreking van al deze nieuwe beleidsinitiatieven wordt verwezen naar de bespreking per beleidsdomein (zie paragraaf 4).

Hierna wordt onder paragraaf 2 vooreerst een overzicht geboden van de beleids- en betaalkredieten naar aanleiding van de initiële begroting 2011 en de aanpassing van de begroting 2011. Hierbij wordt er ook in een apart overzicht met betrekking tot de beleids- en betaalkredieten van het FFEU voorzien.

Vervolgens wordt onder paragraaf 3 de evolutie van beleids- en betaalkredieten verder opgedeeld over de dertien beleidsdomeinen en worden de belangrijkste wijzigingen hierbij nader toegelicht onder paragraaf 4.

4.2. De beleids- en betaalkredieten

4.2.1. De beleidskredieten

Voor de berekening van de beleidskredieten dient een onderscheid gemaakt te worden tussen de berekening van de beleidskredieten bij de ministeries (excl. DAB's) enerzijds en bij de te consolideren instellingen anderzijds.

Vooreerst wordt er ingegaan op de berekening van de beleidskredieten bij de ministeries.

4.2.1.1. Beleidskredieten ministeries

Bij de beleidskredieten van de ministeries vertrekt men vanuit de som van de niet-gesplitste kredieten en de gesplitste vastleggingskredieten. Deze kredieten worden aangevuld met de voorziene ontvangsten uit begrotingsfondsen.

Op bovenstaande som worden enkele correcties doorgevoerd, die overwegend ook in de berekening van betaalkredieten dienen doorgevoerd te worden.

- Ten eerste wordt de som van bovenstaande kredieten gezuiverd voor de kredieten die voorzien zijn voor participaties en deelnemingen (ESR 8), en voor aflossingen (ESR 9). Deze kredieten dienen namelijk niet te worden meegenomen in de berekening van het vorderingensaldo van de Vlaamse Gemeenschap.

- Ten tweede wordt een correctie doorgevoerd voor de kredieten die bestemd zijn voor de te consolideren instellingen van de Vlaamse Gemeenschap⁷. Het beleid dat met deze kredieten kan gevoerd worden, wordt verder meegenomen bij de te consolideren instellingen (zie infra).

- Ten derde dient er opgemerkt te worden dat er in de begroting van de ministeries ook vastleggingsmachtigingen (met resp. vereffeningskredieten) kunnen opgenomen worden, die niet voor een te consolideren instelling bestemd zijn (vb ESF-agentschap). In voorkomend geval wordt het vereffeningskrediet vervangen door de machtiging. De verbintenissenmachtiging van het VWF wordt evenwel niet in rekening gebracht, omdat deze machtiging niet volledig in ESR-uitgaven voor het ministerie RWO zal omgezet worden.

Een laatste opmerking die dient gemaakt te worden, heeft betrekking op de ingeschreven intrestkredieten m.b.t. de uitstaande directe en indirecte schuld. Aangezien deze intrestlasten effectief dienen te worden betaald en niet eerder in beleidskredieten zijn voorzien en gezien er van het standpunt wordt vertrokken dat de definitie van de beleidskredieten zo nauw mogelijk dient aan te sluiten bij de definitie van betaalkredieten, worden de intrestkredieten behouden in de beleidskredieten. Anderzijds is het wel zo dat er met de kredieten die voorzien zijn voor de betaling van intresten geen beleid kan gevoerd worden.

⁷ Dit zijn de te consolideren instellingen waarbij een volledige begroting in het uitgavendecreet, of de bijlagen hierbij, ter beschikking is.

Tabel 4-1 : Saldi-berekening – Beleidskredieten ministeries (in duizend euro)

		BGC 2011
Niet gesplitste kredieten (NGK)	+	21.143.297
Gesplitste vastleggingskredieten (GVK)	+	3.729.208
Voorziene ontvangsten uit begrotingsfondsen (TO)	+	115.361
<i>Correcties voor:</i>		
Deelnemingen en kredietverleningen (esr code 8)	-	331.317
Aflossingen overheidsschuld (esr code 9)	-	0
Dotaties aan instellingen behorende tot de consolidatiekring	-	6.899.733
Vastleggingsmachtigingen - vereffeningskrediet van instellingen niet behorende tot de consolidatiekring (excl. VWF en VMSW)	-	-6.376
TOTAAL	=	17.763.192

4.2.1.2. Beleidskredieten van te consolideren instellingen (DAB's en Vlaamse rechtspersonen)

Voor de berekening van de beleidskredieten van de te consolideren instellingen wordt een onderscheid gemaakt tussen de te consolideren instellingen die in hun begroting een opsplitsing maken tussen vastleggings- en ordonnanceringskredieten en de andere instellingen met enkel een begroting in ordonnanceringskredieten.

Bij de instellingen met een opsplitsing in de begroting tussen vastleggings- en ordonnanceringskredieten, wordt het vastleggingskrediet (gecorrigeerd voor participaties en deelnemingen, schuldaflossing, dotaties naar andere te consolideren instellingen, reserve-opbouw en over te dragen saldi) genomen.

De ingeschreven vastleggingskredieten bevatten in ieder geval ook de machtigingen en gesplitste dotatieartikelen die zijn ingeschreven in de begrotingen van de ministeries.

Voor de overige te consolideren instellingen wordt van de hypothese vertrokken dat de vastleggingskredieten gelijk zijn aan de ingeschreven ordonnanceringskredieten (gecorrigeerd voor participaties en deelnemingen, schuldaflossing, dotaties naar andere te consolideren instellingen, reserve-opbouw en over te dragen saldi).

Deze vastleggingskredieten worden evenwel nog verder gecorrigeerd voor het geval er een machtiging of een gesplitst dotatieartikel is ingeschreven in de begrotingen van de ministeries. In dit geval wordt het verschil tussen de in de begroting van de ministeries ingeschreven machtiging en het in de begroting van de ministeries ingeschreven vereffeningskrediet gecorrigeerd op de totaal ingeschreven kredieten van de instelling.

Bij instellingen waar de evolutie van de interne verrichtingen zijn gelinkt aan het voorziene vereffeningskrediet, wordt deze evolutie geneutraliseerd.

Voor de Herculesstichting wordt – gelet op het specifieke karakter van hun werking (jaarlijkse dotatie wordt omgezet in 2-jaarlijkse projectoproep), geopteerd om het beleidskrediet gelijk te stellen aan de jaarlijks voorziene dotatie.

Wat betreft de VOI A FFEU wordt er vanuit gegaan dat de beleidskredieten die hier worden ingeschreven het gevolg zijn van de recuperatie van vroeger gestemde beleidskredieten.

Met betrekking tot de intrestkredieten kan dezelfde opmerking gemaakt worden als bij de ministeries.

Tabel 4-2 : Saldi-berekening – Beleidskredieten van te consolideren instellingen (in duizend euro)

		BGC 2011
Instellingen met GVK en GOK-uitgavenzijde		
Gesplitste vastleggingskredieten	+	4.455.543
<i>Correcties voor:</i>		
Deelnemingen en kredietverleningen (esr code 8)	-	4.284
Aflossingen overheidsschuld (esr code 9)	-	24.624
Dotaties aan Vlaamse ministeries en andere te consolideren instellingen	-	303.236
Interne verrichtingen	-	43.885
SUBTOTAAL		4.079.514
Instellingen met enkel GOK-uitgavenzijde		
Gesplitste ordonnanceringskredieten	+	4.787.215
<i>Correcties voor:</i>		
Deelnemingen en kredietverleningen (esr code 8)	-	18.699
Aflossingen overheidsschuld (esr code 9)	-	2.041
Dotaties aan Vlaamse ministeries en andere te consolideren instellingen	-	12.221
Interne verrichtingen	-	618.659
Vastleggingsmachtigingen + Gesplitste Vastleggingskredieten - Vereffeningskredieten - Gesplitste Ordonnanceringskredieten (Bij instellingen waar de evolutie van de interne verrichtingen is gelinkt aan het voorzienere vereffeningskrediet, wordt deze evolutie geneutraliseerd (IWT, Toerisme Vlaanderen, Garantiefonds))	+	-58.866
SUBTOTAAL	=	4.076.729
Herculesstichting (beleid = dotatie)	+	10.500
TOTAAL	=	8.166.743

4.2.1.3. Beleidskredieten ministeries + te consolideren instellingen

In tabel 4-3 wordt een overzicht gegeven van de totale betaalkredieten van de ministeries en de te consolideren instellingen bij BGO 2011 en BGC 2011. Hieraan worden ook de beleidskredieten FFEU en allerhande ESR-correcties toegevoegd.

De totale beleidskredieten nemen toe met 543 miljoen euro, ofwel 2,13%, hoofdzakelijk omwille van externe kostendrijvers zoals inflatie, het terugdraaien van de besparingen bij O&O en de éénmalig toegekende beleidskredieten.

Tabel 4-3 : Saldi-berekening – Totaal beleidskredieten (in duizend euro)

	BGO 2011 (a)	BGC 2011 (b)	(c) = (b) - (a)	%
Beleidskredieten ministeries	17.439.475	17.763.192	323.717	1,86%
Beleidskredieten van te consolideren instellingen	7.923.972	8.166.743	242.771	3,06%
TOTAAL (excl. FFEU & ESR-correcties)	25.363.447	25.929.935	566.488	2,23%
FFEU	125.000	92.000	-33.000	-26,40%
TOTAAL (incl. FFEU, excl. ESR-correcties)	25.488.447	26.021.935	533.488	2,09%
Correctie gelopen intresten	7.576	10.157	2.581	34,07%
Pensioenfonds (negatief = reservevorming)	-6.200	-3.855	2.345	-37,82%
Pensioenfonds VRT (negatief = reservevorming)	8.500	13.200	4.700	55,29%
Correctie effect indexesprong 2011 op lonen	11.093	11.093	0	0,00%
SUBTOTAAL ESR-correcties uitgaven	20.969	30.595	9.626	45,91%
TOTAAL	25.509.416	26.052.530	543.114	2,13%

4.2.2. Betaalkredieten

Voor de berekening van de betaalkredieten, wordt eveneens een opsplitsing gemaakt tussen betaalkredieten bij de ministeries (excl. DAB's) en betaalkredieten bij de te consolideren instellingen.

4.2.2.1. Betaalkredieten ministeries

Bij de betaalkredieten vertrekt men van de sommatie van de niet-gesplitste kredieten, de variabele kredieten en de gesplitste ordonnanceringskredieten.

Op bovenstaande som worden enkele correcties doorgevoerd, zoals in de berekening van het ESR-vorderingensaldo van de Vlaamse overheid. Zo wordt er gecorrigeerd voor uitgaven m.b.t. participaties en deelnemingen (ESR-8), schuldaflossing (ESR-9) en kredieten bestemd voor te consolideren instellingen⁸.

Er wordt geen correctie doorgevoerd voor de ingeschreven intrestkredieten.

Tabel 4-4 : Saldi-berekening – Betaalkredieten ministeries (in duizend euro)

		BGC 2011
Niet gesplitste kredieten (NGK)	+	21.143.297
Gesplitste ordonnanceringskredieten (GOK)	+	3.763.239
Variabele kredieten (VRK's)	+	217.183
<i>Correcties voor:</i>		
Deelnemingen en kredietverleningen (esr code 8)	-	411.224
Aflossingen overheidsschuld (esr code 9)	-	0
Dotaties aan instellingen behorende tot de consolidatiekring	-	6.904.660
TOTAAL	=	17.807.835

⁸ Dit zijn de te consolideren instellingen waarbij een volledige begroting in het uitgavendecreet, of de bijlagen hierbij, ter beschikking is.

4.2.2.2. Betaalkredieten van te consolideren instellingen (DAB's en Vlaamse rechtspersonen)

Voor de bepaling van de betaalkredieten van de te consolideren instellingen wordt er vertrokken van de voorziene betaalkredieten in de respectievelijke begrotingen van de instellingen.

Hierop worden correcties doorgevoerd voor participaties en deelnemingen, schuldaflossing, dotaties naar andere te consolideren instellingen, reserve-opbouw en over te dragen saldi.

Zoals hierboven gesteld zijn de betaalkredieten die voorzien zijn bij de VOI A FFEU, gerecupereerde betaalkredieten van voorgaande en het huidige begrotingsjaar. In een zelfde redenering als bij de beleidskredieten wordt het FFEU ook hier buiten beschouwing gelaten.

In het kader van de begrotingsnormering dient er mee rekening gehouden dat de werking van het FFEU, zorgt voor een spreiding van de betaalverplichtingen doorheen de tijd. Op het moment dat er effectief aan betaalverplichtingen wordt voldaan, wordt tevens het ESR-vorderingensaldo belast.

Tabel 4-5 : Saldi-berekening – Betaalkredieten van te consolideren instellingen (in duizend euro)

		BGC 2011
Gesplitste ordonnanceringskredieten	+	10.298.187
<i>Correcties voor:</i>		
Deelnemingen en kredietverleningen (esr code 8)	-	23.032
Aflossingen overheidsschuld (esr code 9)	-	26.755
Dotaties aan Vlaamse ministeries en andere te consolideren instellingen	-	344.665
Interne verrichtingen	-	1.753.716
TOTAAL	=	8.150.019

4.2.2.3. Betaalkredieten ministeries + te consolideren instellingen

In tabel 4-6 wordt een overzicht gegeven van de totale betaalkredieten van de ministeries en de te consolideren instellingen bij BGO 2011 en BGC 2011. Hieraan worden ook de betaalkredieten FFEU en allerhande ESR-correcties toegevoegd.

De totale betaalkredieten nemen globaal toe met 761 miljoen euro, ofwel 3%.

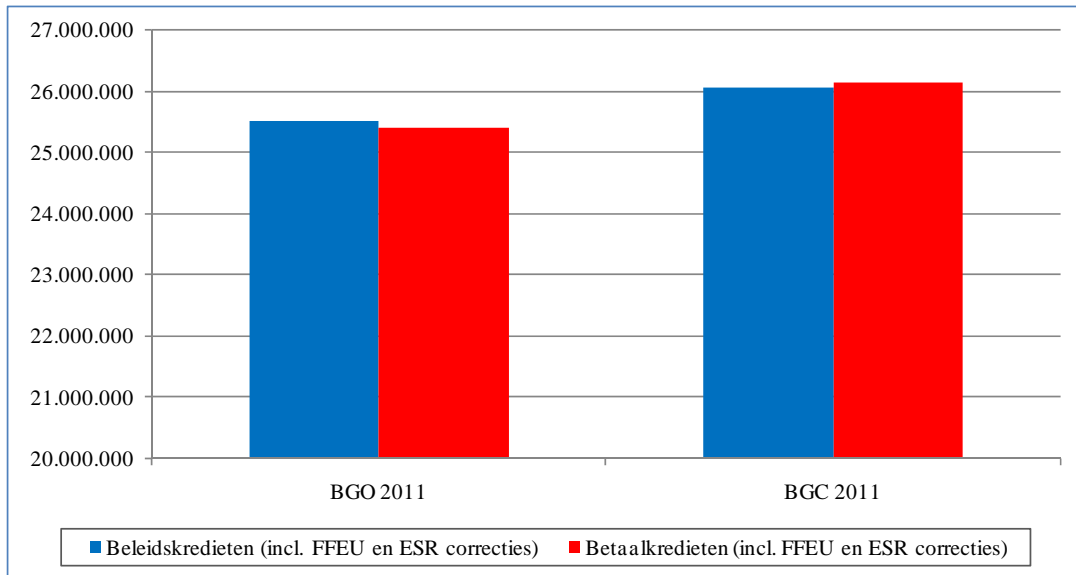
Tabel 4-6 : Saldi-berekening – Totaal betaalkredieten (in duizend euro)

	BGO 2011 (a)	BGC 2011 (b)	(c) = (b) - (a)	%
Betaalkredieten ministeries	17.494.959	17.807.835	312.876	1,79%
Betaalkredieten te consolideren instellingen	7.719.292	8.150.019	430.727	5,58%
TOTAAL (excl. FFEU & ESR-correcties)	25.214.251	25.957.854	743.603	2,95%
FFEU	157.700	165.141	7.441	4,72%
TOTAAL (incl. FFEU, excl. ESR-correcties)	25.371.951	26.122.995	751.044	2,96%
Correctie gelopen intresten	7.576	10.157	2.581	34,07%
Pensioenfondsen (negatief = reservevorming)	-6.200	-3.855	2.345	-37,82%
Pensioenfondsen VRT (negatief = reservevorming)	8.500	13.200	4.700	55,29%
Correctie effect indexsprong 2011 op lonen	11.093	11.093	0	0,00%
SUBTOTAAL ESR-correcties uitgaven	20.969	30.595	9.626	45,91%
TOTAAL	25.392.920	26.153.590	760.670	3,00%

4.2.3. De globale evolutie van de beleids- en betaalkredieten

Figuur 4-1 toont aan dat in voorliggende begrotingscontrole het positieve verschil tussen de beleids- en betaalkredieten van bij de begrotingsopmaak 2011 wordt omgebogen naar een situatie waar de betaalkredieten de beleidskredieten overtreffen met 101 miljoen euro.

Figuur 4-1 : Beleids- en betaalkredieten BGO 2011 en BGC 2011 (in duizend euro)



4.3. De beleids- en betaalkredieten verdeeld over de 13 beleidsdomeinen

In onderstaande tabel 4-7, resp. 4-8 wordt de cijfermatige evolutie van de beleids-, resp. betaalkredieten van de initiële begroting 2011 naar de aangepaste begroting 2011 per beleidsdomein weergegeven.

Tabel 4-7 : Beleidskredieten per beleidsdomein BGO 2011 en BGC 2011 (in duizend euro)

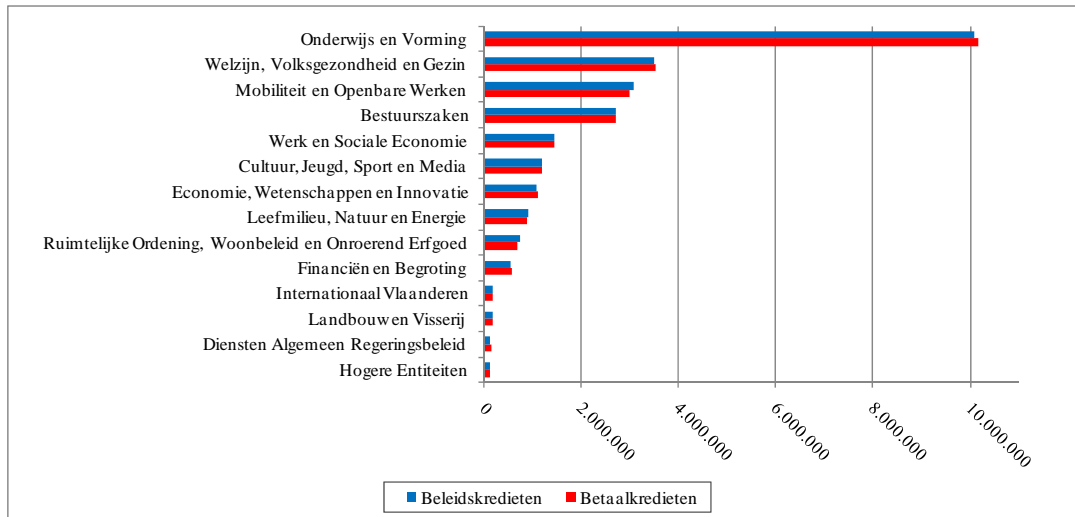
Beleidsdomein	BGO 2011 (a)	BGC 2011 (b)	(c) = (b) - (a)	%
Hogere Entiteiten	118.895	119.533	638	0,54%
Diensten Algemeen Regeringsbeleid	130.725	131.962	1.237	0,95%
Bestuurszaken	2.712.493	2.717.510	5.017	0,18%
Financiën en Begroting	640.398	557.282	-83.116	-12,98%
Internationaal Vlaanderen	183.345	185.482	2.137	1,17%
Economie, Wetenschappen en Innovatie	1.009.173	1.080.107	70.934	7,03%
Onderwijs en Vorming	9.867.210	10.075.335	208.125	2,11%
Welzijn, Volksgezondheid en Gezin	3.428.005	3.512.217	84.212	2,46%
Cultuur, Jeugd, Sport en Media	1.176.416	1.196.748	20.332	1,73%
Werk en Sociale Economie	1.410.857	1.449.473	38.616	2,74%
Landbouw en Visserij	175.102	179.164	4.062	2,32%
Leefmilieu, Natuur en Energie	886.413	905.577	19.164	2,16%
Mobiliteit en Openbare Werken	2.933.230	3.087.122	153.892	5,25%
Ruimtelijke Ordening, Woonbeleid en Onroerend Erfgoed	691.185	732.423	41.238	5,97%
TOTAAL (excl. FFEU & ESR-correcties)	25.363.447	25.929.935	566.488	2,23%
FFEU	125.000	92.000	-33.000	-26,40%
TOTAAL (incl. FFEU, excl. ESR-correcties)	25.488.447	26.021.935	533.488	2,09%
<i>SUBTOTAAL ESR-correcties uitgaven</i>	<i>20.969</i>	<i>30.595</i>	<i>9.626</i>	<i>45,91%</i>
TOTAAL	25.509.416	26.052.530	543.114	2,13%

Tabel 4-8 : Betaalkredieten per beleidsdomein BGO 2011 en BGC 2011 (in duizend euro)

Beleidsdomein	BGO 2011 (a)	BGC 2011 (b)	(c) = (b) - (a)	%
Hogere Entiteiten	118.895	119.533	638	0,54%
Diensten Algemeen Regeringsbeleid	152.792	151.832	-960	-0,63%
Bestuurszaken	2.711.898	2.720.489	8.591	0,32%
Financiën en Begroting	647.000	583.702	-63.298	-9,78%
Internationaal Vlaanderen	179.892	187.150	7.258	4,03%
Economie, Wetenschappen en Innovatie	974.001	1.107.894	133.893	13,75%
Onderwijs en Vorming	9.876.039	10.154.432	278.393	2,82%
Welzijn, Volksgezondheid en Gezin	3.444.429	3.527.757	83.328	2,42%
Cultuur, Jeugd, Sport en Media	1.178.547	1.195.147	16.600	1,41%
Werk en Sociale Economie	1.423.137	1.451.800	28.663	2,01%
Landbouw en Visserij	174.457	178.388	3.931	2,25%
Leefmilieu, Natuur en Energie	838.300	879.509	41.209	4,92%
Mobiliteit en Openbare Werken	2.814.923	3.005.467	190.544	6,77%
Ruimtelijke Ordening, Woonbeleid en Onroerend Erfgoed	679.941	694.754	14.813	2,18%
TOTAAL (excl. FFEU & ESR-correcties)	25.214.251	25.957.854	743.603	2,95%
FFEU	157.700	165.141	7.441	4,72%
TOTAAL (incl. FFEU, excl. ESR-correcties)	25.371.951	26.122.995	751.044	2,96%
<i>SUBTOTAAL ESR-correcties uitgaven</i>	<i>20.969</i>	<i>30.595</i>	<i>9.626</i>	<i>45,91%</i>
TOTAAL	25.392.920	26.153.590	760.670	3,00%

In figuur 4-2 worden de beleids- en betaalkredieten per beleidsdomein weergegeven.

Figuur 4-2 : Beleids- en betaalkredieten per beleidsdomein BGC 2011 (in duizend euro)



4.4. Bespreking per beleidsdomein

Na de cijfermatige bespreking van de aanpassing van de uitgavenbegroting 2011 wordt hierna een greep genomen uit de belangrijkste beleidsinitiatieven per beleidsdomein.

4.4.1. Diensten Algemeen Regeringsbeleid

Voor het project Kazerne Dossin, Memoriaal, museum en documentatiecentrum over Holocaust en Mensenrechten kunnen de betaalkredieten met 2,4 miljoen euro verminderd worden.

Door vertraging in de werken aan het Muntpunt, wordt de opening hiervan pas voorzien in het voorjaar 2012 in plaats van in het najaar van 2011. Het over te dragen overschot bij het Brusselfonds neemt dan ook toe met 5,2 miljoen euro ten opzichte van de begrotingsopmaak 2011.

4.4.2. Bestuurszaken

Voor het VAC Leuven valt de eenmalige kost 2010 voor inrichting van de keuken voor 1,5 miljoen euro weg.

4.4.3. Financiën en Begroting

In augustus 2010 werd de spilindex voor de overheidswedden en sociale uitkeringen overschreden.

Het budgettaire effect van deze indexsprong wordt verrekend door een kredietverhoging op de functionele basisallocaties. Derhalve wordt het bedrag op de indexprovisie met de totale kost van deze overschrijding van de spilindex (223 miljoen euro) verlaagd.

In april 2011 werd de spilindex overschreden. Als gevolg daarvan worden de sociale uitkeringen in mei 2011 en de wedden van het overheidspersoneel in juni 2011 telkens met 2% aangepast aan de gestegen levensduurte.

Veiligheidshalve gaan we er verder in de berekening van de benodigde provisie nog hypothetisch vanuit dat de volgende overschrijding van de spilindex zou kunnen plaatsvinden in september 2011 (aanpassing wedden in november) wat een totale meerkost ten opzichte van de begrotingsopmaak van 112 miljoen euro betekent.

Per saldo wordt de indexprovisie met 111 miljoen euro verlaagd ten opzichte van het bedrag ingeschreven in de initiële begroting 2011.

De rentekredieten kunnen met 24,2 miljoen euro worden verlaagd tengevolge een minder grote leningsbehoefte en een groter aandeel kortetermijnfinanciering dan ingeschat bij de begrotingsopmaak 2011.

Voor via co-financiering gerealiseerde multifunctionele EFRO-projecten wordt 3,3 miljoen euro aan bijkomende betaalkredieten voorzien voor een aantal in vorige jaren goedgekeurde projecten.

Bij de begrotingscontrole 2011 worden binnen het FFEU 92 miljoen euro aan beleidskredieten ingeschreven om uitvoering te geven aan projecten met het oog op het wegwerken van gevaarlijke verkeerspunten.

Uit de inventarisatie van de dossiers met lasten die in aanmerking komen voor aanrekening op het VFLD blijkt, samen met peer review door een derdenadvocatenkantoor, dat een verhoging van de saldo-intering met 19 miljoen euro gerechtvaardigd is.

In uitvoering van de beleidsnota Onroerend Erfgoed 2009-2014 wordt een nieuwe gespecialiseerde investeringsvennootschap NV OE-INVEST opgericht voor de ontwikkeling van nieuwe instrumenten voor monumentenzorg, complementair of alternatief aan het werken met restauratiepremies. Hiervoor wordt een kapitaalsparticipatie van 10 miljoen euro voorzien.

Er wordt tevens eenmalig 10 miljoen euro voorzien voor het nemen van minderheidsparticipaties in kapitaal in de welzijnssector.

Er wordt opnieuw voorzien in een operatie schrapping impliciete schuld / annulatie openstaande verplichtingen ten belope van 87,5 miljoen euro, die voor 35 miljoen euro kan gerecupereerd worden door middel van een beslissing van de Vlaamse regering. Netto geeft dit aanleiding tot een reductie van de impliciete schuld met 52,5 miljoen euro.

Tot slot wordt er provisie van 50 miljoen euro ingeschreven die kan worden aangewend om betaalincidenten op te vangen en m.a.w. zo ook helpt om de zogenaamde impliciete schuld te beperken of af te bouwen. Zodoende wordt gevolg gegeven aan de aanbeveling van de SERV m.b.t. de inschrijving van provisie om de onzekerheid rond de betaalkalenders te ondervangen.

4.4.4. *Internationaal Vlaanderen*

Binnen Toerisme Vlaanderen wordt er, vooral met het oog op de realisatie van de jeugdherberg Antwerpen, voorzien in bijkomende betaalkredieten ten belope van in totaal 770 duizend euro.

4.4.5. *Economie, Wetenschap en Innovatie*

De beleids- en betaalmiddelen voor het Fonds voor flankerend economisch beleid worden verhoogd met 3 miljoen euro. Daarnaast werden de betaalmiddelen met 14 miljoen euro verhoogd, conform de verwachte betaalbehoefte.

Van de provisie ter compensatie van geannuleerde openstaande verplichtingen bij Financiën en Begroting wordt 4 miljoen euro gereserveerd voor een verhoging van de vastleggingsmachtiging van het Hermesfonds.

Aan FIT wordt 0,6 miljoen euro toegekend ten behoeve van exportpromotie voor KMO's.

De middelen van de NV Waarborgbeheer worden met 8,6 miljoen euro opgetrokken tengevolge enerzijds het effect van de crisis op de uitwinningpercentages en tengevolge anderzijds het stijgende volume aan waarborgen.

Eind 2010 diende IWT boven de beschikbare begrotingsmiddelen nog een belangrijk pakket uitstaande betaalverplichtingen ten laste te nemen. Om deze aanrekening in 2010 kasmatig aan te zuiveren diende bij begrotingscontrole 51,9 miljoen extra te worden voorzien aan vereffeningkredieten. Gezien de aanrekening op het vorderingensaldo 2010 ervan heeft deze bijstelling geen impact meer op het vorderingensaldo 2011.

De vraag naar betaalmiddelen werd daarenboven versterkt door het feit dat de toegekende vastleggingskredieten reeds enkele jaren significant hoger liggen dan de toegekende betaalkredieten, om te kunnen voldoen aan de hierdoor ontstane betaalbehoefte werd er 43,9 miljoen euro extra betaalmiddelen aan het IWT toegekend.

Voor Innovatie wordt er 65 miljoen euro extra voorzien dit in zowel beleid- als in betaalmiddelen. Het IWT is de hoofdbegunstigde van deze extra middelen (30 miljoen euro). Andere begunstigden zijn:

- Het Odysseus-programma (FWO): 2,1 miljoen euro
- Het Fonds Wetenschappelijk Onderzoek (FWO): 10,3 miljoen euro
- De bijzondere onderzoeksfondsen voor universiteiten: 4 miljoen euro
- Tenure track stelsels binnen universiteiten: 3,5 miljoen euro
- Vzw IMEC: 2,9 miljoen euro
- Vlaams Instituut Biotechnologie (VIB): 3 miljoen euro
- VITO: 2 miljoen euro
- Interdisciplinair Instituut voor Breedband (IBBT): 2 miljoen euro
- Projectmatig Wetenschappelijk Onderzoek: 2 miljoen euro

4.4.6. *Onderwijs en Vorming*

De loonkredieten van het onderwijspersoneel stijgen ten opzichte van de begrotingsopmaak 2011 netto met ongeveer 57 miljoen euro. Als gevolg van de hogere vergrijzing van het onderwijspersoneel wordt er bijkomend 3,4 miljoen euro aan kredieten ingeschreven. Tevens is er een toename met ongeveer 350 VTE in het leerplichtonderwijs (hoofdzakelijk in het secundair onderwijs). De budgettaire kostprijs hiervan wordt geraamd op 16 miljoen euro. Daarnaast is gebleken dat er in 2010 meer personeelsleden van het leerplichtonderwijs in het TBS-stelsel zijn ingestapt dan verwacht waardoor er in 2011 ongeveer 190 VTE meer betaald dienen te worden dan geraamd bij de begrotingsopmaak 2011 (+ 8,6 miljoen euro). De toegenomen afwijking in het deeltijds kunstonderwijs tussen het aantal organieke VTE en het aantal budgettaire VTE (o.a. als gevolg van de toenemende vraag naar zwangerschapsverlof) zorgt dan weer voor een stijging van de loonkredieten met 1 miljoen euro. In afwachting van een besluit van de Vlaamse Regering hieromtrent wordt er bovendien 0,8 miljoen euro voorzien voor de maximale groeicost binnen het volwassenenonderwijs en de basiseducatie voor het schooljaar 2011-2012. Als gevolg van een grotere benutting van de loonkredieten in 2010 en de betaling van een deel van de wijzigende berichten RSZ in 2011 i.p.v. 2010, dient bij de begrotingscontrole 2011 23,2 miljoen euro extra aan kredieten voorzien te worden voor lonen die in 2011 verschuldigd zijn met betrekking tot prestaties van het begrotingsjaar 2010. Ten slotte wordt bijkomend 3,2 miljoen euro aan kredieten ingeschreven voor lonen die betrekking hebben op het begrotingsjaar 2009 en voorgaande begrotingsjaren.

Als gevolg van een toename van het aantal begunstigden en de stijging van de kostprijs per begunstigde wordt er bij de begrotingscontrole 2011 1,8 miljoen euro bijkomend voorzien voor de uitbetaling van de fietsvergoedingen en de terugbetaling van de kosten voor het openbaar vervoer. Ook wordt er bij de begrotingscontrole 2011 3 miljoen euro extra ingeschreven voor de studiefinanciering voor het basis-, secundair en hoger onderwijs.

Teneinde de in 2010 opgelopen achterstand in subsidiebetalingen en de verdere versnelling van deze betalingen in 2011 op te vangen, zal AGION, naast de 23 miljoen euro die reeds bij de begrotingsopmaak 2011 werd voorzien, 70 miljoen euro extra middelen ontvangen om bijkomende uitgaven te kunnen doen. Ook wordt er in het kader van de begrotingscontrole 2011 18 miljoen euro eenmalige machtiging voorzien voor de infrastructuurcapaciteit in het onderwijs.

4.4.7. *Welzijn, Volksgezondheid en Gezin*

In het kader van de tweede pensioenpijler voor de non-profit / social profit wordt er voorzien in een eenmalige bijkomende injectie van 6,7 miljoen euro.

Voor Flanders' Care - het project voor innovatieve doorbraken in alle vormen van zorg - wordt eenmalig een krediet van 3 miljoen euro vrijgemaakt.

De dotatie aan Kind en Gezin wordt met 0,7 miljoen euro verhoogd in het kader van het strategisch project tot reorganisatie in de preventieve gezinsondersteuning (Huizen van het Kind).

Wat het VAPH betreft wordt ter versterking van de kredieten voor de uitbetaling van de individuele materiële bijstand (IMB) een aanvullend krediet van 1,3 mio euro ingeschreven.

Het krediet voorzien voor weddedrift binnen het beleidsdomein WVG wordt opgetrokken van 10,4 miljoen euro tot 11,8 miljoen euro.

De dotatie aan het Zorgfonds wordt met 6,9 miljoen euro verhoogd teneinde enerzijds de verhoging van de verwachte stijging van het aantal dossiers mantel- en thuiszorg van 6% tot 7% op te vangen en teneinde anderzijds de in het regeerakkoord voorziene consolidatie van het reservefonds te realiseren.

Tenslotte wordt er in het kader van het armoedebestrijdingsbeleid voorzien in een bijkomend krediet van 2 miljoen euro.

4.4.8. *Cultuur, Jeugd, Sport en Media*

In het Masterplan werd voorzien dat het KMSKA, onder het motto: 'mijn man en ik blijven' doorheen de renovatiewerkzaamheden niet hoefde te sluiten. Door o.a. de aanwezigheid van asbest moet het museum de deuren sluiten. In het kader van de voorbereiding van de sluiting en het buitenshuis organiseren van tentoonstellingen krijgt het KMSKA eenmalig 0,4 miljoen euro extra.

Het Topstukkenfonds wordt toegelaten 0,9 miljoen euro in te teren op de reserves voor aankopen.

De Vlaamse Opera wordt geconfronteerd met een dringend uit te voeren veiligheidsinvesteringen ten bedrage van 0,7 miljoen euro. Gelet op het onvoorzienbare en éénmalige karakter van deze uitgave mag er voor deze uitgave worden ingeteerd op het saldo.

Er wordt 445 duizend euro aan extra middelen voorzien voor het project Vrijtijdsplas. Voor het lokaal Cultuurbeleid wordt 1,265 miljoen euro extra voorzien.

In het kader van de begrotingscontrole 2011 wordt er bijkomend 8,9 miljoen euro, waarvan 5 miljoen euro eenmalig, voorzien voor de sportinfrastructuur in de particuliere sector.

Met betrekking tot de VRT wordt een bijkomend krediet voorzien ten belope van 5,5 miljoen euro. Dit eenmalig krediet wordt ingezet voor de financiering van enkele toekomstige grote sportevenementen (3,8 miljoen euro voor het EK voetbal 2012, de Olympische Spelen 2012 en het WK voetbal 2014) en voor het opvangen van herstructureringskosten in 2011 (1,7 miljoen euro).

4.4.9. *Werk en Sociale Economie*

In functie van enerzijds de effectieve benuttingspercentages t.o.v. de toegekende VTE's en anderzijds het effectieve betaalpercentage gemeten over de eerste drie kwartalen van 2010 wordt het krediet voor de Vlaamse werkervaringsmaatregelen met 1,4 miljoen euro verhoogd.

Het krediet voor de aanmoedigingspremies in de social profit wordt met 7,7 miljoen euro bijgesteld teneinde het jaarlijks groeipercentage van +/- 8% budgettair te honoreren.

Tengevolge het aantrekken van de economie en de daarmee gepaard gaande toename van de aanwervingen wordt de dotatie van de VDAB voor de 50+ premie verhoogd tot 25 miljoen euro.

Er wordt tot slot bijkomend 0,5 miljoen euro voorzien voor bedrijfs-, product- en procesinnovatie voor initiatieven in de sociale economie.

4.4.10. *Landbouw en Visserij*

Binnen het PDPO 2007-2013 is een maatregel voorzien met betrekking tot demonstratieprojecten. Hiervoor wordt 1 miljoen euro extra uitgetrokken om zo budgettaire invulling te geven aan het flankerend beleid in het kader van het MAP.

Van de provisie ter compensatie van geannuleerde openstaande verplichtingen bij Financiën en Begroting wordt 6 miljoen euro gereserveerd voor bijkomende investering in het Vlaams Landbouwinvesteringsfonds (VLIF).

4.4.11. *Leefmilieu, Natuur en Energie*

Voor het E-loket wordt via interne compensatie 300 duizend euro vrijgemaakt. 3,5 miljoen euro, waarvan 2 miljoen via extra middelen, worden voorzien voor flankerende maatregelen MAP (onderzoeken en overdrachten).

VLM mag in 2011 2,3 miljoen euro extra uitgeven voor onderhoudswerken aan het centraal directiegebouw te Brussel (1,1 miljoen euro) en aankopen gronden.

De kredieten voor bodemsanering worden opgetrokken met 1,65 miljoen euro waarvan 1,36 miljoen euro via de provisie schrapping encourss.

Bij de VMM wordt 6,8 miljoen euro extra ingeschreven aan betaalkredieten voor de rioolwaterzuiveringsinstallaties.

Van de provisie bij Financiën en Begroting ter compensatie van geannuleerde openstaande verplichtingen zal voor Leefmilieu en Natuur 13,14 miljoen euro worden voorzien voor slibruiming, investeringen waterbeheersing, rioleringen en erosiebestrijding.

4.4.12. Mobiliteit en Openbare Werken

De actualisatie van de indexatieparameters van de brandstofprijzen (inclusief de afrekening 2010) en van de kosten van de exploitanten en het leerlingenvervoer zorgen voor een toename van de exploitatiedotatie van de VVM – De Lijn met 14,3 miljoen euro. Daarnaast wordt 9,0 miljoen euro toegekend om de extra loonkost ten gevolge de overschrijding van de spilindex in augustus 2010 op te vangen. Dit laatste krediet was in de begroting van de Vlaamse Gemeenschap evenwel al voorzien bij de begrotingsopmaak op de indexprovisie.

Voor de eventuele verkoop van de Van Cauwelaertsluis en de Noorderlaanbrug van NV BAM aan respectievelijk het Gemeentelijk Havenbedrijf Antwerpen en NV De Scheepvaart wordt een bijkomend krediet voorzien van 89,2 miljoen euro op de provisie voor vergoedingen in het kader van het Masterplan. Doordat NV BAM tot de consolidatieperimeter van de Vlaamse overheid behoort, heeft het inschrijven van dit extra krediet geen invloed op het ESR-vorderingensaldo.

In het kader van de kustverdediging wordt 2,6 miljoen euro extra toegekend aan het VIF, op het programma Maritieme Dienstverlening en Kust.

Van de provisie ter compensatie van geannuleerde openstaande verplichtingen bij Financiën en Begroting wordt 8 miljoen euro gereserveerd voor het structureel onderhoud van de wegen.

4.4.13. Ruimtelijke Ordening, Woonbeleid en Onroerend Erfgoed

Met betrekking tot Ruimtelijke Ordening, wordt 0,5 miljoen euro vrijgemaakt voor het uitvoeren van een interne staatshervorming, in het bijzonder voor versnelde ontvoogding en versterkte intergemeentelijke samenwerking.

Er wordt tevens 0,7 miljoen euro vrijgemaakt voor de uitbouw van het project digitale bouwaanvraag en het plannenportaal.

Met betrekking tot Woonbeleid, kan de rentesubsidie aan het VWF met 6,273 miljoen euro verlaagd worden, daar dit krediet gekoppeld is aan de door het VWF opgenomen leningen in de voorgaande jaren, die lager lagen dan voorgaande jaren.

De subsidies die toegekend worden aan de VMSW voor het realiseren van sociale huurwoningen kennen een stijging van 5,9 miljoen euro in betaalkrediet.

De vaststelling van het definitief subsidiepercentage in de sector van de sociale koopwoningen leidt tot een toename van de beleidskredieten met 6,7 miljoen euro. De betaalkredieten in de sector van de sociale koopwoningen dienen verhoogd te worden met 5,5 miljoen euro wegens het sneller dan voorzien realiseren van de projecten.

Voor uitgaven in verband met rationeel energiegebruik en groene warmte wordt 4,3 miljoen euro vrijgemaakt.

Er wordt bij de begrotingscontrole 2011 reeds 10 miljoen euro van de 50 miljoen euro verbintenismachtiging aan de VMSW toegekend, om verbintenissen aan te gaan in het kader van het rollend grondfonds van de VMSW dat voor strategische grondaankopen zal dienen.

Er wordt met betrekking tot Onroerend Erfgoed bij de begrotingscontrole 2011 voor de restauratie van het Lam Gods 250 duizend euro beleids- en betaalkredieten voorzien. Voor de restauratiepremies in respectievelijk de privé-sector, de openbare sector en de sector erediensten wordt in bijkomende beleids- en betaalkredieten voorzien ten belope van 4,6 en 4,8 miljoen euro.

Ten slotte wordt ook 25 miljoen euro aan bijkomende beleidskredieten toegekend, bestemd voor de renovatie van de “Abdij van het Park”.

5. HET SCHULD- EN RESERVEBEHEER

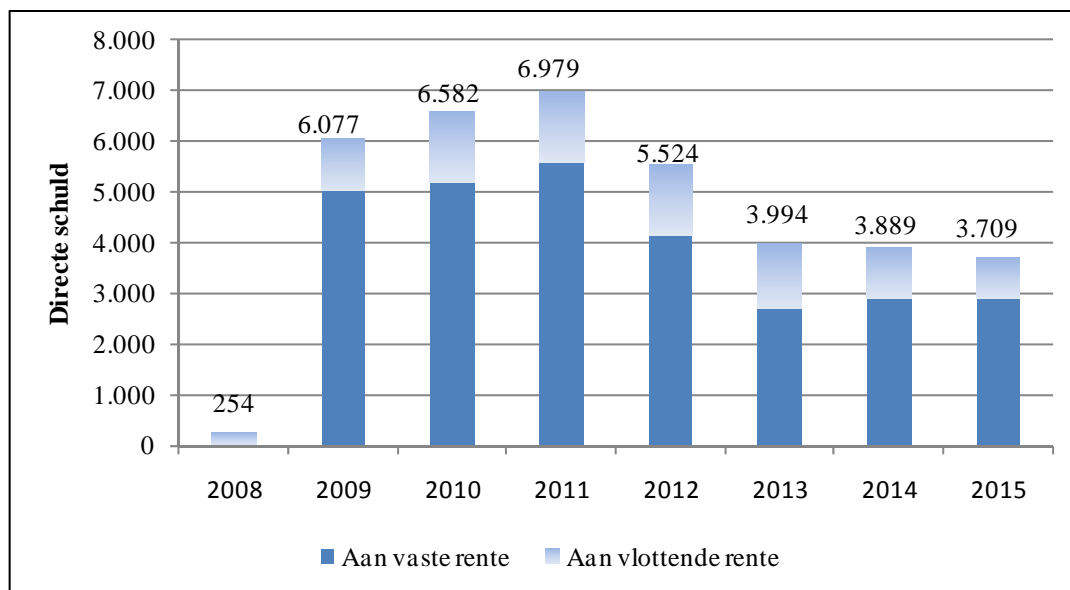
In de loop van 2010 is de Vlaamse overheid afgestapt van haar intentie om haar structurele externe financieringsbehoefte te dekken via ontleningen aan vaste rente (meer dan 1 jaar vast). Om de balans te bewaren tussen aan de ene kant de zekerheid over de beschikbaarheid van de externe financiering en het benodigde intrestbudget en aan de andere kant het benutten van de lagere korte termijn rentevoeten is besloten om een verhouding 80% vast en 20% aan vlottende intrest na te streven. Onder vaste rente wordt rente op meer dan 1 jaar verstaan. De uitgiftes van de Vlaamse overheid op haar EMTN-programma zijn tot op heden aan vaste rente. De financiering aan vlottende rentes gebeurt vandaag voornamelijk via het BCP-programma en de kredietlijnen op de zichtrekeningen.

Naar aanleiding van de begrotingsopmaak en –controle 2010 is meegedeeld dat de schuld van de Vlaamse overheid nog aanzienlijk zou stijgen in 2010. De redenen hiervoor waren enerzijds het verwachte begrotingstekort in ESR-termen van 500 miljoen euro en de betaling van alle budgettair voorziene kapitaalparticipaties. Anderzijds is toen ook de consolidatie naar lange termijn leningen meegeteld van het tekort einde 2008 op de zichtrekening. Deze laatste reden houdt echter geen reële stijging van de externe financiering in, maar enkel een andere manier van financieren. De stijging van de externe financieringsbehoefte in 2010 is beperkt gebleven tot 502 miljoen euro. Dit bedrag ligt in de lijn met het begrotingstekort in ESR-termen. Hierin zijn ook de kasuitgaven voor participaties begrepen. Daartegenover staat dat niet alle begrotingsuitgaven ook hebben geresulteerd in kasuitgaven.

Voor de inschatting van de evolutie van de schuld in 2011 en volgende jaren wordt in de eerste plaats vertrokken van een begroting in ESR-termen in evenwicht. Ten tweede is op basis van de beschikbare budgetten voor participaties een inschatting gemaakt van hun invloed op de kaspositie van de Vlaamse overheid. Als basis is uitgegaan van een betaalkalender van 50% in jaar n en 50% in jaar n+1. Omwille van deze redenen is een stijging van de schuld te verwachten in 2011 van 406 miljoen euro. Voor de volgende jaren is rekening gehouden met 270 miljoen euro in 2012, 195 miljoen euro in 2013 en vanaf 2014 is recurrent 45 miljoen euro ingeschreven aan kasuitgaven voor participaties.

Ten derde, zeker voor de volgende jaren, is een nieuwe prognose gemaakt van het terugbetalingschema van KBC van de aan hen toegekende steun ten bedrage van 3.500 miljoen euro. Omtrent de bedragen is er heden nog geen zekerheid. In de onderstaande prognose is uitgegaan van een terugbetaling eind 2012 en 2013 van 1,15 miljard euro en vanaf 2014 een terugbetaling van jaarlijks 150 miljoen euro tot de verleende steun is vereffend. Belangrijk om hierbij te vermelden is dat de 50% terugbetalingspremie volledig is meegerekend als schuldafbouw. Ingevolge deze hypothese zullen herfinancieringen op korte termijn nodig zijn van leningen aan vaste rentevoet.

Figuur 5-1 :Evolutie van de directe schuld 2008 - 2015 (in miljoen euro)



6. HET VORDERINGENSALDO

Tabel 6-5 toont de berekening van het vorderingensaldo voor de Vlaamse overheid. De tabel bestaat uit twee delen: de berekening van het vorderingensaldo van de Vlaamse ministeries (excl. DAB's) en de berekening van het vorderingensaldo van de te consolideren instellingen.

Vertrekkende van het begrotingssaldo wordt het vorderingensaldo van de Vlaamse ministeries berekend. Het begrotingssaldo wordt bepaald als het verschil tussen de begrote ontvangsten van de ministeries (excl. DAB's) exclusief leningopbrengsten en de begrote uitgaven.

De ontvangsten van de ministeries (excl. DAB's) zijn de totale ontvangsten uit de algemene middelenbegroting en bedragen voor het jaar 2011 24.837.486 duizend euro (cfr. tabel 3-10). Voor de uitgaven van de ministeries (excl. DAB's) worden de totale ordonnanceringskredieten genomen uit de administratieve uitgaventabel. Deze worden berekend als de som van de NGK's, GOK's en VRK's en bedragen samen 25.123.719 duizend euro (cfr. tabel 4-4).

Het begrotingssaldo voor het jaar 2011 bedraagt aldus $24.837.486 - 25.123.719 = - 286.233$ duizend euro.

Om tot het vorderingensaldo van de Vlaamse ministeries (excl. DAB's) te komen worden op het begrotingssaldo een aantal correcties aangebracht.

Vooreerst worden ontvangsten en uitgaven begroot in het kader van kredietverleningen en deelnemingen (esr code 8) geneutraliseerd. Hetzelfde gebeurt met uitgaven om directe en indirecte schuld af te lossen (esr code 9).

Een volgende correctie heeft te maken met de aanrekening van de ontvangsten en uitgaven op de periode waarop ze betrekking hebben.

In concreto wordt de geraamde opbrengst van bepaalde gewestbelastingen aangepast in functie van de inning door de Vlaamse overheid als het over de onroerende voorheffing en (vanaf 2011) de verkeersgerelateerde belastingen gaat of in functie van de inkohierungen door de federale overheid en doorstorting aan Vlaanderen als het over de andere gewestbelastingen gaat (⁹). Volgens deze werkwijze wordt er voor de onroerende voorheffing en de successierechten en het recht van overgang bij overlijden een verschuiving toegepast ten beloop van twee maanden. Voor de overige gewestbelastingen, behalve voor de door de IVA Vlabel geïnde belasting op de inverkeersstelling en het eurovignet, wordt een verschuiving van één maand toegepast.

Aan uitgavenzijde wordt er enerzijds een correctie gemaakt voor de gelopen interesten daar enkel de interesten die op het betrokken begrotingsjaar betrekking hebben in aanmerking worden genomen bij de berekening van het vorderingensaldo. Anderzijds gebeurt er een correctie voor de indexaanpassing van de lonen van december. Daar de lonen van december

⁹ Hoge Raad van Financiën, Afdeling Financieringsbehoeften van de Overheid, Evaluatie van de uitvoering van het Stabiliteitsprogramma in 2006 en vooruitzichten voor 2007 - 2011, juli 2007, blz. 89-90.

pas in januari worden begroot en uitbetaald dient er een correctie te gebeuren van 1 maand index op de loonmassa van de ambtenaren en onderwijzend personeel.

Het berekenen van het vorderingensaldo op geconsolideerde basis impliceert bovendien dat de financiële stromen van en naar de te consolideren Vlaamse instellingen moeten geneutraliseerd worden. Vandaar dat zowel aan uitgaven-, als aan ontvangstenzijde respectievelijk de dotaties aan, als de dotaties van de te consolideren instellingen worden geneutraliseerd.

Om tot het vorderingensaldo van de Vlaamse ministeries (excl. DAB's) te komen, wordt aan uitgavenzijde nog een laatste correctie gemaakt voor de reservevorming bij de VZW Vlaams Pensioenfonds en bij het pensioenfinancieringsorganisme van de VRT.

Toepassing van bovenstaande principes op de ontvangsten van de ministeries (excl. DAB's) kan schematisch als volgt worden voorgesteld:

Tabel 6-1 : Saldi-berekening – ESR-gecorrigeerde ontvangsten algemene begroting (in duizend euro)

Ontvangsten	24.837.486
Deelnemingen en kredietverleningen (esr code 8)	-92.437
Dotaties van instellingen behorende tot de consolidatiekring	-197.108
Correctie aanrekening ontvangsten	-93.182
ESR-gecorrigeerde ontvangsten algemene begroting	24.454.759

Toepassing van bovenstaande principes op de uitgaven van de ministeries (excl. DAB's) resulteert in onderstaand berekeningsschema.

Tabel 6-2 : Saldi-berekening – ESR-gecorrigeerde uitgaven algemene begroting (in duizend euro)

Uitgaven	25.123.719
Deelnemingen en kredietverleningen (esr code 8)	-411.224
Dotaties aan instellingen behorende tot de consolidatiekring	-6.904.660
Aflossingen schuld (esr code 9)	0
Correctie gelopen intresten	10.157
Pensioenfonds (negatief = reservevorming)	-3.855
Pensioenfonds VRT (negatief = reservevorming)	13.200
Correctie effect indexsprong 2011 op lonen	11.093
ESR-gecorrigeerde uitgaven algemene begroting	17.838.430

Het vorderingensaldo van de Vlaamse ministeries (excl. DAB's) is dan gelijk aan het verschil tussen de ESR-gecorrigeerde ontvangsten en uitgaven van de algemene uitgavenbegroting en bedraagt $24.454.759 - 17.838.430 = 6.616.330$ duizend euro.

Het tweede deel bestaat uit de berekening van het vorderingensaldo bij de te consolideren instellingen. Dit zijn de instellingen behorend tot de sector overheid: de DAB's, de VOI's A, B en sui generis, de IVA's met en zonder rechtspersoonlijkheid en de EVA's, Eigen Vermogens en tot slot vzw's die tot de consolidatiekring behoren.

In de berekening worden de wetenschappelijke instellingen en universiteiten niet meegerekend daar hierover geen begrotingsgegevens gekend zijn. De dotaties aan de

wetenschappelijke instellingen en universiteiten worden in de berekening wel als finale uitgaven beschouwd.

Met betrekking tot de te consolideren instellingen wordt een gelijkaardige redenering toegepast. Vertrekkende van het begrote bedrag aan ontvangsten en uitgaven wordt via het becijferen van een aantal correcties tot het vorderingensaldo gekomen.

Naast de hierboven beschreven ESR-correcties voor deelnemingen en kredietverleningen (code 8) en overheidsschuld (code 9) en het neutraliseren van de financiële stromen van en naar de ministeries en de te consolideren Vlaamse instellingen worden langs ontvangstenzijde het overgedragen saldo van een vorig begrotingsjaar en de opnemingen uit het reservefonds niet meegerekend (interne verrichtingen).

Tabel 6-3 : Saldi-berekening – ESR-gecorrigeerde ontvangsten instellingen (in duizend euro)

Ontvangsten	10.298.187
Leningen	-3
Deelnemingen en kredietverleningen	-8.782
Dotaties van Vlaamse ministeries en andere te consolideren instellingen	-7.097.728
Interne verrichtingen	-1.751.932
ESR-gecorrigeerde ontvangsten instellingen	1.439.742

Langs uitgavenzijde worden dan weer het naar een volgend begrotingsjaar over te dragen saldo en de toewijzing aan het reservefonds niet meegerekend (interne verrichtingen).

Omwille van de specificiteit van het FFEU wordt er naar analogie met de berekening van de beleids- en betaalkredieten in een aparte FFEU-lijn voorzien in de berekening van het vorderingensaldo van de te consolideren instellingen.

Tabel 6-4 : Saldi-berekening – ESR-gecorrigeerde uitgaven instellingen (in duizend euro)

Uitgaven	10.298.187
Aflossingen	-26.755
Deelnemingen en kredietverleningen	-23.032
Dotaties aan Vlaamse ministeries en andere te consolideren instellingen	-344.665
Interne verrichtingen	-1.753.716
ESR-gecorrigeerde uitgaven FFEU	165.141
ESR-gecorrigeerde uitgaven instellingen incl. FFEU	8.315.160

Het vorderingensaldo van de te consolideren instellingen bedraagt $1.439.742 - 8.315.160 = - 6.875.418$ duizend euro.

Los van de Vlaamse ministeries (excl. DAB's) en van de te consolideren instellingen wordt er nog een correctie toegepast ten belope van de intering op het begrotingssaldo bij het Vlaams Zorgfonds a rato van 6.400 duizend euro. Hoewel het Vlaams Zorgfonds een IVA met rechtspersoonlijkheid is, werd ze lange tijd niet meegeconsolideerd met de sector overheid binnen entiteit II, maar wel met de sector sociale zekerheid binnen entiteit I. Naar aanleiding van het jaarverslag van de Hoge Raad van Financiën¹⁰ wordt het Vlaams Zorgfonds echter opgenomen in de geaggregeerde rekening van de Gewesten en Gemeenschappen en bijgevolg van entiteit II.

¹⁰ Hoge Raad van Financiën, Afdeling Financieringsbehoeften van de Overheid, Evaluatie van de begrotingen 2007 en 2008 en het nieuwe Stabiliteitsprogramma 2008-2011, juli 2008, blz. 106-107

Tot slot wordt er rekening gehouden met het feit dat de NV BAM deel uitmaakt van de consolidatieperimeter van de Vlaamse gemeenschap. Op basis van de ontvangen begrotingsprognose van BAM gaan we uit van een negatieve ESR- impact van 23.566 k euro. Tengevolge de eventuele verkoop van de Van Cauwelaertsluis en de Noorderlaanbrug zal NV BAM een extra ontvangst van 89.200 duizend euro realiseren. De totale ESR-impact van BAM bedraagt aldus $89.200 - 23.566 = 65.634$ k euro .

Het vorderingensaldo van de Vlaamse overheid wordt bekomen door de resultaten van de ministeries en de instellingen (incl. Zorgfonds en BAM) samen te voegen en bedraagt $6.616.330 - 6.875.418 - 6.400 + 65.634 = - 199.854$ duizend euro.

Inzake onderbenutting wordt er rekening gehouden met een onderaanwending van de inschreven betaalkredieten ten belope van 258,8 miljoen euro.

Dit bedrag wordt bekomen door het in 2010 vastgestelde bedrag aan onderbenutting, uitgezuiverd voor enerzijds het effect van de blokkeringsmaatregel in 2010 en anderzijds de overbenutting op het krediet voor de jobkorting, uit te drukken als percentage op de ESR-gecorrigeerde betaalkredieten. Dit percentage, toegepast op de ESR-geconsolideerde betaalkredieten 2011, resulteert in een verwachte onderbenutting van 371,2 miljoen euro voor het begrotingsjaar 2011.

Er dient echter rekening gehouden te worden met het effect van de generieke en bijkomende besparingen in 2011 (281 miljoen euro) op de onderbenutting. We gaan ervan uit dat 40% van de besparingen wordt gerealiseerd door het schrappen van voorheen onderbenutte kredieten. Aldus dient het bedrag van 371,2 miljoen verminderd te worden met 40% van 281 miljoen euro, ofwel 112,4 miljoen euro, tot 258,8 miljoen euro.

Anderzijds wordt ook rekening gehouden met het resterende negatieve effect van de éénmalige afrekening in 2011 van de jobkorting inkomsten 2009 voor een bedrag van 56,1 miljoen euro.

Het vorderingensaldo van de Vlaamse overheid gecorrigeerd voor onderbenutting wordt het gecorrigeerde vorderingensaldo van de Vlaamse overheid genoemd en bedraagt $- 199.854 + 258.799 - 56.100 = 2.845$ duizend euro.

Uit tabel 6-5 blijkt dat de Vlaamse regering haar engagement blijft nakomen om in 2011 een begrotingsevenwicht in termen van vorderingensaldo te bereiken.

Tabel 6-5 : Normnaleving door de Vlaamse overheid (in duizend euro) – Een begroting in evenwicht

	ESR-effect	BGO 2011	BGC 2011
Algemene begroting Vlaamse ministeries			
Ontvangsten	+	24.296.647	24.837.486
Uitgaven	-	-24.403.359	-25.123.719
Begrotingssaldo Vlaamse ministeries	=	-106.712	-286.233
Ontvangsten	+	24.296.647	24.837.486
Deelnemingen en kredietverleningen (esr code 8)	-	-3.212	-92.437
Dotaties van instellingen behorende tot de consolidatiekring	-	-182.234	-197.108
Correctie aanrekening ontvangsten	+/-	-93.182	-93.182
ESR gecorrigeerde ontvangsten algemene begroting	=	24.018.019	24.454.759
Uitgaven	-	24.403.359	25.123.719
Deelnemingen en kredietverleningen (esr code 8)	+	-389.124	-411.224
Dotaties aan instellingen behorende tot de consolidatiekring	+	-6.519.276	-6.904.660
Aflossingen schuld (esr code 9)	+	0	0
Correctie gelopen intresten	+/-	7.576	10.157
Pensioenfondsen (negatief = reservevorming)	+	-6.200	-3.855
Pensioenfondsen VRT (negatief = reservevorming)	-	8.500	13.200
Correctie effect indexsprong 2011 op lonen	-	11.093	11.093
ESR gecorrigeerde uitgaven algemene begroting	=	17.515.928	17.838.430
Vorderingensaldo Vlaamse ministeries (1)	=	6.502.091	6.616.330
Begrotingen te consolideren instellingen			
Ontvangsten	+	9.623.295	10.298.187
Leningen	-	-3	-3
Deelnemingen en kredietverleningen	-	-8.416	-8.782
Dotaties van Vlaamse ministeries en andere te consolideren instellingen	-	-6.630.210	-7.097.728
Interne verrichtingen	-	-1.578.135	-1.751.932
ESR gecorrigeerde ontvangsten	=	1.406.531	1.439.742
Uitgaven	-	9.623.295	10.298.187
Aflossingen	+	-26.665	-26.755
Deelnemingen en kredietverleningen	+	-23.570	-23.032
Dotaties van Vlaamse ministeries en andere te consolideren instellingen	+	-287.618	-344.665
Interne verrichtingen	+	-1.566.150	-1.753.716
ESR gecorrigeerde uitgaven FFEU	-	157.700	165.141
ESR gecorrigeerde uitgaven incl FFEU	=	7.876.992	8.315.160
Vorderingensaldo te consolideren instellingen (2)	=	-6.470.461	-6.875.418
Bijdrage Zorgfonds tot het vorderingensaldo (3)	+/-	-7.847	-6.400
Effect BAM NV (4)	+/-	-11.406	65.634
Vorderingensaldo (1) + (2) + (3) + (4)	=	12.377	-199.854
Onderbenutting	+	120.600	258.799
Verwachte afrekening jobkorting	-	-130.000	-56.100
Gecorrigeerd vorderingensaldo	=	2.977	2.845

7. BIJLAGE – AKKOORDEN INZAKE BEGROTINGSNORMEN

7.1. Inleiding

Krachtens de resolutie van het Vlaams Parlement betreffende de bekendmaking van akkoorden inzake begrotingsnormen (Stuk 1327 (2002-2003) – Nr.1 van 3 oktober 2002) wordt aan de Vlaamse Regering gevraagd:

- dat de nieuwe budgettaire overeenkomsten en akkoorden in de ruime zin van het woord tussen de federale overheid, gewesten en gemeenschappen of tussen gewesten en gemeenschappen onverwijld aan het Vlaams Parlement worden meegedeeld;
- dat alle nog van toepassing zijnde akkoorden en overeenkomsten als bijlage bij de Algemene Toelichting bij de begroting en de begrotingscontrole worden gevoegd.

Bijgevoegde publicatie draagt bijgevolg bij tot enerzijds de budgettaire controle door het Vlaams Parlement en anderzijds de openbaarheid van bestuur. Sommige paragrafen hebben betrekking op intussen afgesloten begrotingsjaren. Met het oog op volledigheid van documentatie worden ze toch in deze algemene toelichting weerhouden.

7.2. Overeenkomst van 15 december 2009 tussen de Federale Overheid, de Vlaamse Gemeenschap, de Franse Gemeenschap, de Duitstalige Gemeenschap, het Waals Gewest en het Brussels Hoofdstedelijk Gewest en de Franse Gemeenschapscommissie betreffende de begrotingsdoelstellingen voor de periode 2009-2010

Gelet op de traditie die er bestaat tussen de Federale Overheid, de Vlaamse Gemeenschap, de Franse Gemeenschap, de Duitstalige Gemeenschap, het Waals Gewest en het Bussels Hoofdstedelijke Gewest inzake afspraken betreffende begrotingsdoelstellingen zoals vastgelegd in de overeenkomst van 15 december 2000 voor de periode 2000-2005, het akkoord van de IMCFB van 21 maart 2001, het overleg van 22 september 2003, de IMCFB van 17 december 2004, de IMCFB van 1 juni 2005, het overleg van 8 juni 2005, het overleg van 6 juli 2005, de IMCFB van 25 oktober 2005, de IMCFB van 16 oktober 2006 en het overleg van 16 september 2009;

Gelet op het rapport van de Hoge Raad van Financiën (afgekort H.R.F.) Afdeling “Financieringsbehoeften van de overheid” voor “Begrotingstrajecten op korte en middellange termijn voor het aangepaste stabiliteitsprogramma 2009 – 2012” van september en oktober 2009;

Gelet op het Stabiliteitsprogramma van België 2009-2013, opgesteld in uitvoering van het Pact voor Stabiliteit en Groei en onverminderd het akkoord van 16 september 2009 dat voor de verdeling van de budgettaire inspanningen de verdeelsleutel 65 (entiteit I) / 35 (entiteit II) voorziet;

Gelet op de communicatie “BELGIUM – Commission assessment in relation to the commission recommendation for a Council decision and recommendation under Articles 104(6) and 104(7) of the Treaty” van de Europese Commissie van 11 november 2009;

Gelet op de raadsconclusies van Ecofin van 2 december 2009;

Gelet op de bijzondere wet van 16 januari 1989 betreffende de financiering van de Gemeenschappen en de Gewesten, inzonderheid op artikel 49 en op de mechanismen bedoeld in de artikelen 33 §4, 35 octies, 35 ter, 35 quater, 35 quinquies, 35 sexes, 35 septies, 33 bis, 48, 39 §2, 40 §2, 40 ter, 46 ,47, 47 bis, 36, 65 bis;

Gelet op de wet van 31 december 1983 tot hervorming der instellingen voor de Duitstalige Gemeenschap, inzonderheid op artikel 60 en op het mechanisme bedoeld in artikel 58 ter §3, tweede lid;

Overwegend dat in uitvoering van de Europese verordening nr. 2223/96 van de Raad van 25 juni 1996 de overheidsrekeningen dienen opgesteld te worden volgens het Europees Stelsel van Nationale en regionale Rekeningen (ESR95);

Overwegend dat de versnelde vermindering van de overheidschuld prioritair is omwille van de kwetsbaarheid van de openbare financiën voor eventuele renteschokken en omwille van de onvermijdelijke budgettaire gevolgen van de vergrijzing;

Overwegend dat op basis van de meest recente vooruitzichten voor het jaar 2009 en 2010 van het Planbureau van 15 december 2009 inzake inflatie en reële BBP groei wordt verwacht dat de doorstortingen inzake gedeelde en samengevoegde belastingen aan de Gemeenschappen en de Gewesten hoger / lager zullen uitvallen dan aangenomen in de respectievelijke begrotingen zoals neergelegd in de diverse respectievelijke Parlementen;

Gelet op de beslissing van het Overlegcomité Federale Regering - Gemeenschaps- en Gewestregeringen van 15 december 2009.

De Federale Staat, vertegenwoordigd door Yves Leterme de Eerste Minister en Minister belast met de coördinatie van het Migratie- en asielbeleid, Didier Reynders de Vice - Eerste Minister en Minister van Financiën en Institutionele Hervormingen, Guy Vanhengel de Vice – Eerste Minister en Minister van Begroting, Melchior Wathelet Staatssecretaris van Begroting, toegevoegd aan de Minister van Begroting, Staatssecretaris voor Migratie- en asielbeleid, toegevoegd aan de Minister belast met Migratie- en asielbeleid, en wat de Coördinatie van het Migratie- en asielbeleid betreft, toegevoegd aan de Eerste Minister, Staatssecretaris voor Gezinsbeleid, toegevoegd aan de Minister van Werk, en wat de aspecten inzake personen- en familierecht betreft, toegevoegd aan de Minister van Justitie, Staatssecretaris voor de Federale Culturele Instellingen, toegevoegd aan de Eerste Minister;

De Vlaamse Gemeenschap, vertegenwoordigd door de Vlaamse Regering in de persoon van Kris Peeters haar Minister – President en Minister van Economie, Buitenlands Beleid, Landbouw en Plattelandsbeleid en Philippe Muylers Minister van Financiën, Begroting, Werk, Ruimtelijke Ordening en Sport;

De Franse Gemeenschap, vertegenwoordigd door haar Regering, in de persoon van Rudy Demotte haar Minister - President en André Antoine haar Minister van Financiën, Begroting en Sport;

De Duitstalige Gemeenschap, vertegenwoordigd door haar Regering, in de persoon van Karl-Heinz Lambertz haar Minister - President en Minister van Financiën, Begroting, Personeelszaken en Externe Betrekkingen;

Het Vlaamse Gewest, vertegenwoordigd door de Vlaamse Regering, in de persoon van Kris Peeters haar Minister – President en Minister van Economie, Buitenlands Beleid, Landbouw en Plattelandsbeleid en Philippe Muylers Minister van Financiën, Begroting, Werk, Ruimtelijke Ordening en Sport;

Het Waalse Gewest, vertegenwoordigd door de Waalse Regering, in de persoon van Rudy Demotte haar Minister - President en André Antoine haar Minister van Financiën, Begroting, Werk, Vorming en Sport;

Het Brussels Hoofdstedelijk Gewest, vertegenwoordigd door zijn Regering, in de persoon van Charles Picqué zijn Minister - President en Minister van Ruimtelijke Ordening, Plaatselijke Besturen, Monumenten en Landschappen en Openbare Netheid en Jean-Luc Vanraes zijn Minister van Financiën , Begroting en Externe Betrekkingen;

De Franse Gemeenschapscommissie, vertegenwoordigd door zijn Regering in de persoon van Christos Doukeridis zijn Minister - President van het College en belast met Begroting, Onderwijs, Toerisme en Internationale betrekkingen;

Kwamen overeen wat volgt :

Artikel 1. De partijen bij dit akkoord ondersteunen de begrotingsdoelstellingen van het stabiliteitsprogramma van België 2009-2013 voor een terugkeer van een evenwicht voor de gezamenlijke overheid tegen de horizon 2015¹¹.

Artikel 2. De partijen bij dit akkoord hebben akte genomen van de aanbevelingen van de Hoge Raad van Financiën (afgekort H.R.F.) Afdeling “Financieringsbehoeften van de overheid” voor “Begrotingstrajecten op korte en middellange termijn voor het aangepaste stabiliteitsprogramma 2009 – 2012” van september 2009.

Artikel 3. De partijen bij dit akkoord hebben akte genomen van de voorstellen tot aanbevelingen van de Europese Commissie van 11 november 2009.

Artikel 4. De partijen bij dit akkoord hebben akte genomen van de raadsconclusies van de ECOFIN van 2 december 2009.

Artikel 5. De partijen bij dit akkoord hebben akte genomen van de neergelegde begrotingen in de respectievelijke parlementen aangaande de begrotingsjaren 2009 en 2010.

¹¹¹¹ Blz 8 “een terugkeer naar een evenwicht in 2015” uit de nota aanvulling bij het stabiliteitsprogramma 2009-2013 zoals beslist op het overlegcomité van 16/9/2009 punt 11.

Artikel 6. §1 Gelet op wat voorafgaat in de artikelen 1, 2, 3 en 4, worden de minimale begrotingsdoelstellingen voor de Federale Overheid, de Gemeenschappen en de Gewesten en de lokale overheden voor de periode 2009-2010 als volgt vastgelegd :

tabel saldo in Mio €			in % BBP	
Begrotingsjaar	2009	2010	2009	2010
<u>gezamenlijke overheid</u>	-19.585,64	-17.351,90	-5,81%	-5,06%
federale overheid	-13.872,70	-12.337,40	-4,12%	-3,60%
sociale zekerheid	-3.065,90	-1.733,10	-0,91%	-0,51%
Entiteit I	-16.938,60	-14.070,50	-5,03%	-4,10%
<u>Gemeenschappen en Gewesten</u>				
Vlaamse Gemeenschap	-996,98	-493,33	-0,30%	-0,14%
Franse Gemeenschap	-266,51	-727,08	-0,08%	-0,21%
Duitstalige Gemeenschap	-31,98	-11,06	-0,01%	-0,00%
Franse Gemeenschapscommissie	-4,00	-2,02	-0,00%	-0,00%
Waals Gewest	-406,86	-364,70	-0,12%	-0,11%
Brussels Hoofdstedelijk Gewest	-232,71	-313,01	-0,07%	-0,09%
<u>Lokale overheden</u>	-708,00	-1.370,20	-0,21%	-0,40%
Entiteit II	-2.647,04	-3.281,40	-0,79%	-0,96%

§2 rekening houdend met de in de Vlaamse Begroting (2009 - 2010) opgenomen basishypothese inzake de toegepaste ESR – aanrekening met betrekking tot de in 2008 vooruitbetaalde onderwijsuitgaven (355,8 miljoen euro) en de in 2009 voorziene doorstortingen aan het Vlaams Egalisatiefonds (500 miljoen euro).

Artikel 7. De partijen bij dit akkoord hebben als macro-economische uitgangspunten voor de bepaling van de dotaties (samengevoegde en gedeelde belastingen) zoals voorzien in de bijzondere financieringswet van 16 januari 1989 deze genomen zoals opgenomen in het economisch budget van 9/9/2009.

Uit economische begroting

<u>9/9/2009</u>	2009	2010
Reële bbp-groei	-3,10%	0,40%
index consumptieprijzen	0%	1,50%
Nominaal BBP (in mia €)	337,1	343,1

Artikel 8. §1 De partijen bij dit akkoord engageren zich ertoe om als respectievelijke voogdijoverheden van de lokale besturen te zullen waken over een strikte naleving van de ESR-95 normen. Een overgangperiode lijkt noodzakelijk en de periode 2012-2013 lijkt redelijk. Trouwens de toepassing van de ESR-95 regels dient te gebeuren op een meerjarige basis (een gemeentelijke legislatuur) om rekening te houden met de investeringscyclus van de lokale besturen.

§2 Een werkgroep zal worden opgericht om de modaliteiten en de kalender van toepassing van de ESR95 op het niveau van de lokale overheden te onderzoeken. De toepassing van de normen van de ESR 95 zal onderworpen zijn aan een voorafgaand akkoord van alle betrokken partijen. Deze werkgroep zal een eerste keer verslag uitbrengen van de vordering van de werkzaamheden op 19 maart 2010.

§3 Indien een Gewest schuld aflost voor rekening van de gemeenten zal dit het saldo van het Gewest niet verslechteren en dat van de gemeenten niet verbeteren.

Artikel 9. De partijen bij dit akkoord verzoeken de Gemeenschappelijke Gemeenschapscommissie (G.G.C.) zich ertoe te verbinden alles in het werk te stellen om een budgettair evenwicht na te leven.

Artikel 10. Met het oog op de vermindering van de schuldgraad verbinden de partijen bij dit akkoord er zich toe het beheer van hun thesaurieën te optimaliseren.

Artikel 11. De afdeling “Financieringsbehoeften van de Overheid” van de HRF zal verzocht worden om jaarlijks in haar advies een uitspraak te doen over de naleving van dit akkoord door de verschillende partijen dit akkoord ondertekend hebben.

Gedaan te Brussel, op 15 december 2009, in 17 originele exemplaren in het Nederlands, het Frans en het Duits.

Voor de Federale staat

Yves Leterme

De Eerste Minister, belast met de coördinatie van het Migratie- en asielbeleid

Didier Reynders

Vice – Eerste Minister en Minister van Financiën en Institutionele Hervormingen

Guy Vanhengel

Vice – Eerste Minister en Minister van Begroting

Melchior Wathelet

Staatssecretaris voor Begroting, toegevoegd aan de Minister van Begroting ,
Staatssecretaris voor Migratie- en asielbeleid, toegevoegd aan de Minister belast
met Migratie- en asielbeleid, en wat de Coördinatie van het Migratie- en asielbeleid betreft,
toegevoegd aan de Eerste Minister,

Staatssecretaris voor Gezinsbeleid, toegevoegd aan de Minister van Werk, en wat de aspecten
inzake personen- en familierecht betreft, toegevoegd aan de Minister van Justitie

Staatssecretaris voor de Federale Culturele Instellingen, toegevoegd aan de Eerste Minister

Voor de Vlaamse Gemeenschap, vertegenwoordigd door de Vlaamse Regering

Kris Peeters

Minister – President en Minister van Economie, Buitenlands Beleid, Landbouw en
Plattelandsbeleid

Philippe Muyters

Minister van Financiën, Begroting, Werk, Ruimtelijke Ordening en Sport

Voor de Franse Gemeenschap, vertegenwoordigd door haar Regering

Rudy Demotte
Minister - President

André Antoine
Minister van Financiën, Begroting en Sport

De Duitstalige Gemeenschap, vertegenwoordigd door haar Regering

Karl-Heinz Lambertz
Minister - President en Minister van Financiën, Begroting, Personeelszaken en Externe
Betrekkingen

Voor het Vlaamse Gewest, vertegenwoordigd door de Vlaamse Regering

Kris Peeters
Minister – President en Minister van Economie, Buitenlands Beleid, Landbouw en
Plattelandsbeleid

Philippe Muyters
Minister van Financiën en Begroting, Werk, Ruimtelijke Ordening en Sport

Het Waalse Gewest, vertegenwoordigd door de Waalse Regering

Rudy Demotte
Minister - President

André Antoine
Minister van Financiën, Begroting, Werk, Vorming en Sport

Het Brussels Hoofdstedelijk Gewest, vertegenwoordigd door zijn Regering

Charles Picqué
Minister - President en Minister van Ruimtelijke Ordening, Plaatselijke Besturen,
Monumenten en Landschappen en Openbare Nethheid

Jean-Luc Vanraes
Minister van Financiën, Begroting en Externe Betrekkingen

De Franse Gemeenschapscommissie, vertegenwoordigd door haar Regering

Christos Doukeridis
Minister - President van het College en belast met Begroting, Onderwijs, Toerisme en
Internationale Betrekkingen