

*Viceminister-president van de Vlaamse Regering,
Vlaams minister van Begroting, Financiën en Energie*

Mededeling aan de Vlaamse Regering

Betreft: Betaalgedrag rechtspersoon Vlaamse Gemeenschap eerste semester 2018

1. Situering

De Vlaamse Regering streeft ernaar om alle niet betwiste facturen tijdig te betalen. Om de evolutie van dit streven op te volgen wordt sinds 2017 via deze mededeling een rapportering rond betaalgedrag voorgesteld. Deze mededeling beperkt zich tot het betaalgedrag voor de rechtspersoon Vlaamse Gemeenschap en is dus geen afspiegeling van het betaalgedrag van de volledige Vlaamse overheid.

Deze rapportering voorziet in een monitoring van het betaalgedrag waarbij volgende zaken worden meegegeven:

- Evolutie van het aandeel te late betalingen ten opzichte van alle betalingen
- Evolutie van het aantal te late betalingen en de mediaan van het aantal dagen te laat
- Een beknopte analyse en detaillering van deze evolutie.

De analyse van deze gegevens volgt onder punt 4 en 5.

2. Definities

Eerst worden enkele definities toegelicht die helpen de cijfers op een correcte manier te interpreteren.

De rapportering van het betaalgedrag neemt niet alle facturen mee. Enkel facturen die door de standaard goedkeuringsflow lopen van het financieel systeem worden opgenomen. Volgende facturen worden uit deze rapportering geweerd omdat ze geen correct beeld geven over het betaalgedrag (wegens het niet gebruiken van de standaard goedkeuringsflow):

- Declaraties en forfaitaire vergoedingen aangezien deze automatisch betaald worden de dag na de goedkeuring;
- Facturen via factureninterface aangezien het goedkeuringsproces in een randapplicatie gebeurt;
- Facturen met andere betalingswijze dan SEPA en NIET-SEPA (b.v. cheque, manueel);
- De facturen met regelsoort dotatie/subsidie of gemeenschappelijk subsidiebesluit

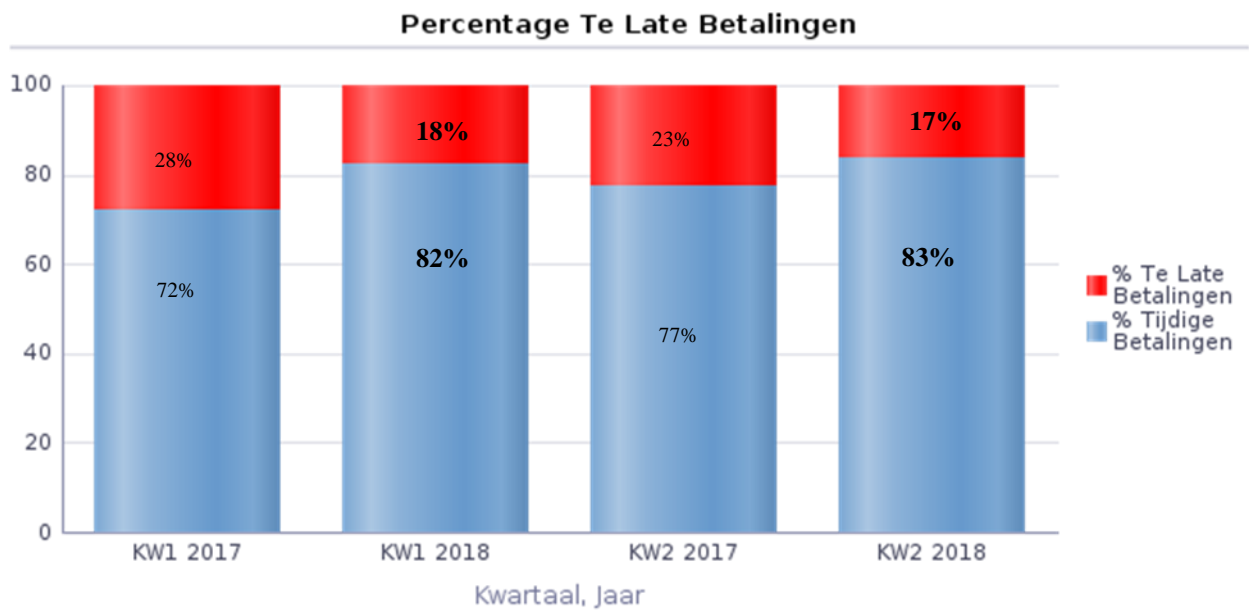
Daarnaast vertrekt de rapportering vanuit de regelgeving zoals bepaald in de wet van 2 augustus 2002 betreffende de bestrijding van de betalingsachterstand bij handelstransacties. De berekening van de vervaldatum is conform artikel 4 § 2.

De facturen die wel door de goedkeuringsflow van het financieel systeem lopen, verlopen via afgesproken procedures. Deze procedures gaan als bijlage bij deze mededeling.

3. Cijfergegevens 2017 en 2018

Figuur 1 geeft voor de totale rechtspersoon Vlaamse Gemeenschap het percentage te late betalingen per kwartaal weer.

Figuur 1: Percentage te late betalingen 1^{ste} semester 2018 versus 2017

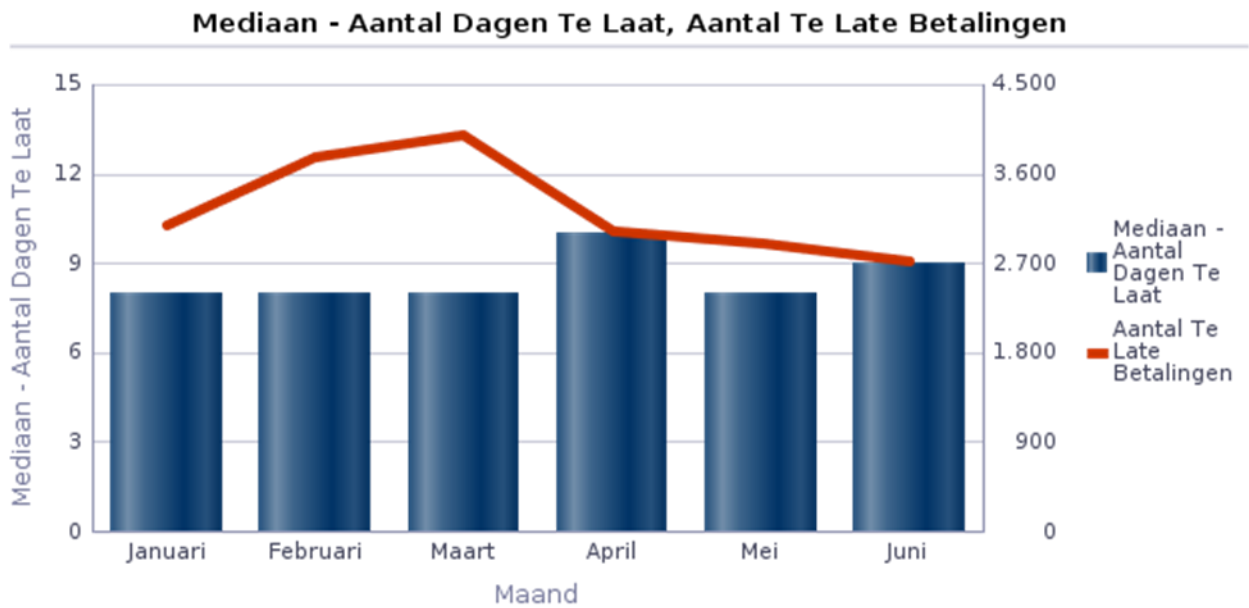


Deze figuur toont dat het percentage tijdige betalingen in de eerste twee kwartalen hoger ligt in 2018 t.o.v. de eerste twee kwartalen van 2017.

De analyse van deze gegevens volgt onder punt 4.

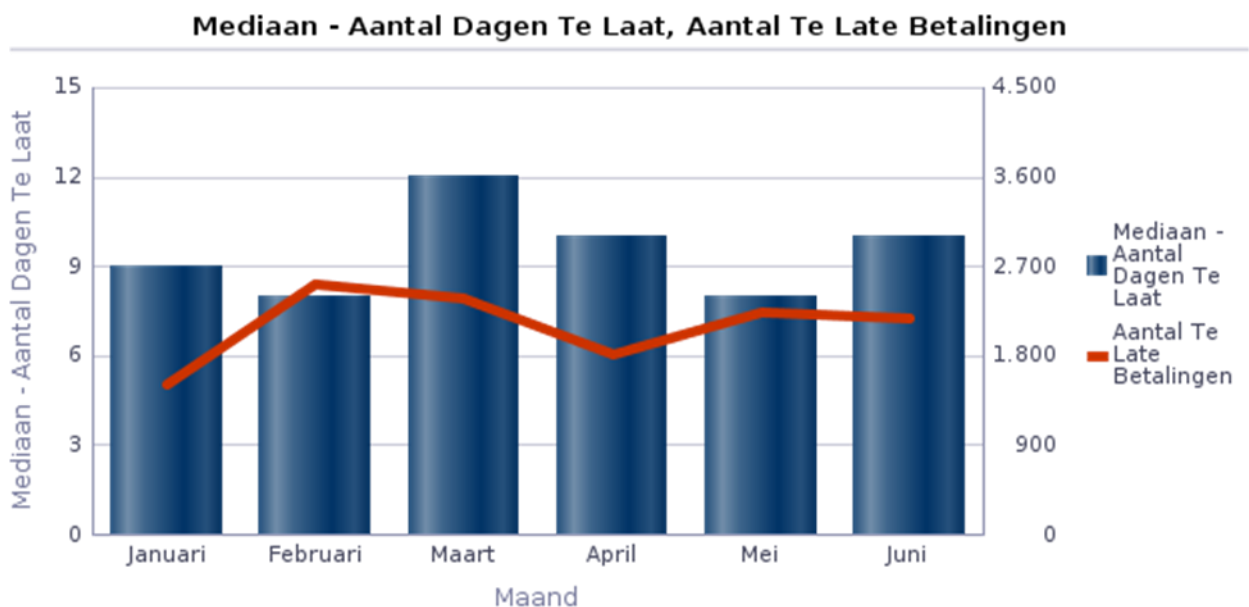
In Figuur 2 wordt voor de totale rechtspersoon Vlaamse Gemeenschap de mediaan van het aantal dagen te laat en het aantal te late betalingen per maand weergegeven voor het eerste semester 2017.

Figuur 2: Mediaan aantal dagen te laat 1^{ste} semester 2017



In Figuur 3 wordt voor de totale rechtspersoon Vlaamse Gemeenschap de mediaan van het aantal dagen te laat en het aantal te late betalingen per maand weergegeven voor het eerste semester 2018.

Figuur 3: Mediaan aantal dagen te laat 1^{ste} semester 2018



Het aantal te late betalingen ligt elke maand lager in 2018 in vergelijking met 2017. De mediaan van het aantal dagen te laat is in het eerste semester 2018 iets groter dan in het eerste semester 2017, vooral door de maand maart.

4. Analyse van de cijfergegevens voor de evolutie tussen het eerste semester van 2017 – 2018

Dit deel heeft tot doel om de evolutie van het betaalgedrag tussen 2017 en 2018 verder uit te splitsen en te duiden wat de redenen zijn van de evolutie van het betaalgedrag.

In onderstaande tabellen 1 en 2 wordt voor de rechtspersoon Vlaamse Gemeenschap een overzicht meegegeven van alle betaalde facturen opgedeeld op basis van het aantal dagen te late betaling en opgedeeld per manier waarop de factuur wordt ontvangen:

- Elektronische facturatie = e-invoicing
- Manueel = alle facturen die op papier binnen komen bij de inhoudelijke diensten en manueel worden ingevoerd
- Scannen = alle facturen die op papier binnen komen bij het dienstencentrum boekhoudkantoor en onmiddellijk gescand en ingevoerd worden in OraFin (intelligent scannen).

De cijfers bevatten ook de te laat betaalde facturen omwille van openstaande creditnota's waarvan het openstaand bedrag van de creditnota groter is dan het openstaande bedrag van de factuur. Het gaat hier om een gering aantal facturen. Het effect op het percentage te laat betaalde facturen zal dus beperkt zijn.

Tabel 1: aandeel tijdige betalingen versus laattijdige betalingen 1^{ste} semester 2017

Rijlabels	tijdig	tot en met 30 dagen te laat	31 tot en met 60 dagen te laat	61 tot en met 90 dagen te laat	meer dan 90 dagen te laat
elektronische facturatie	87,46%	10,37%	1,25%	0,46%	0,46%
manueel	68,22%	24,25%	3,76%	1,51%	2,26%
scanning	72,35%	22,53%	2,74%	0,98%	1,40%
Eindtotaal	74,62%	20,32%	2,66%	1,00%	1,41%

Tabel 2: aandeel tijdige betalingen versus laattijdige betalingen 1^{ste} semester 2018

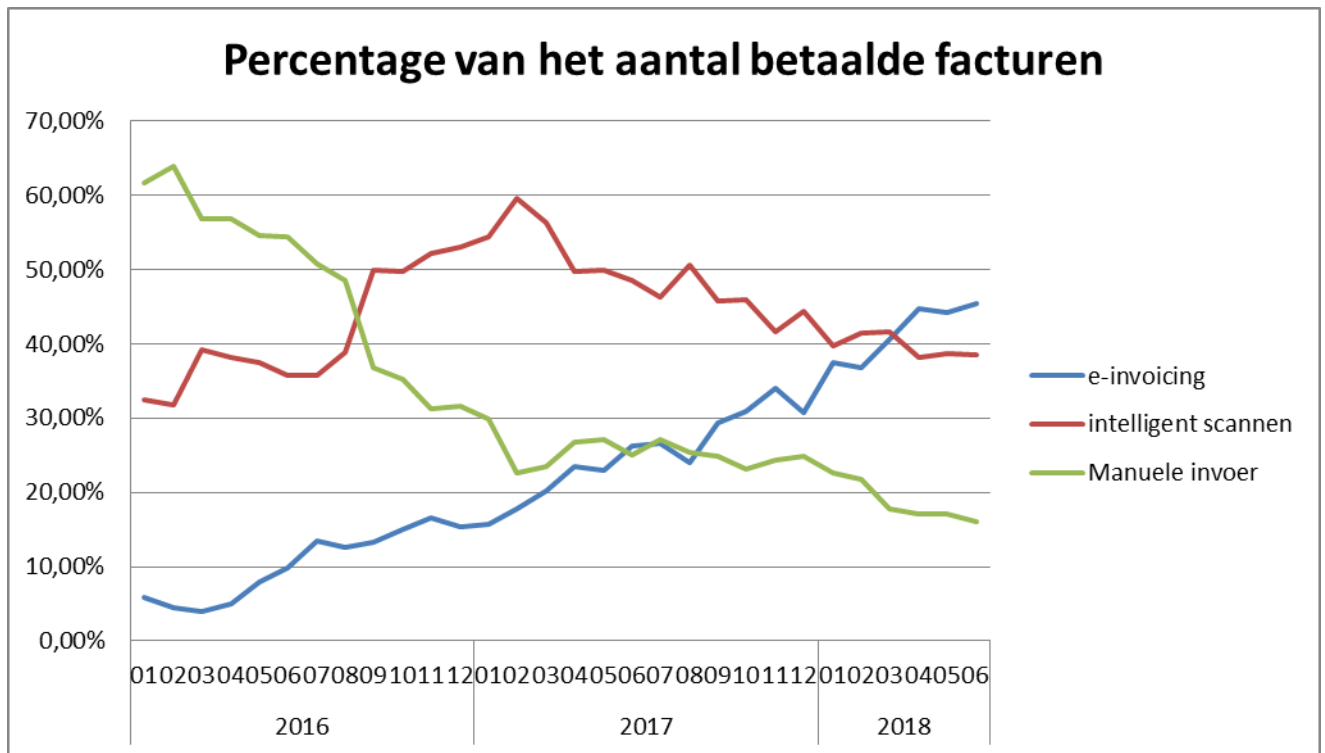
	tijdig	tot en met 30 dagen te laat	31 tot en met 60 dagen te laat	61 tot en met 90 dagen te laat	meer dan 90 dagen te laat
elektronische facturatie	87,37%	9,64%	1,55%	0,63%	0,81%
manueel	74,01%	19,69%	3,11%	1,09%	2,10%
scanning	80,63%	15,22%	2,00%	0,83%	1,31%
Eindtotaal	82,39%	13,59%	2,00%	0,79%	1,23%

Bovenstaande tabellen geven aan dat er in 2018 ten opzichte van 2017 een sterk positieve trend is in het tijdig uitbetalen van facturen. Deze stijging situeert zich voor het grootste deel bij de gescande facturen. Het percentage tijdig betaalde gescande facturen stijgt meer dan 8 procentpunt ten opzichte van dezelfde periode vorig jaar. Het percentage tijdig betaalde facturen is wel nog steeds het hoogste bij de elektronische facturen. In vergelijking met vorig jaar is er bij elektronische facturatie sprake van een stagnatie in het aandeel tijdige betalingen.

Daarbij moet worden opgemerkt dat het aandeel facturen dat via elektronische facturatie wordt verwerkt, verhoogd is tot 45 procent in juni 2018. Het effect van de tijdig betaalde elektronische facturen wordt hierdoor versterkt, waardoor het totaal percentage tijdige betalingen verhoogt.

In Figuur 4 wordt het aandeel van het aantal facturen weergegeven per manier waarop ze werden ingevoerd.

Figuur 4: Percentage aantal facturen per invoerwijze 2016, 2017 en 2018



Tot slot wordt in onderstaande tabellen 3 en 4 een opdeling gemaakt per beleidsdomein voor de rechtspersoon Vlaamse Gemeenschap op basis van het aantal dagen te late betaling voor het eerste semester 2018 versus het eerste semester 2017. In bijlage 1 en 2 volgt een overzicht per entiteit.

Tabel 3: Aandeel te laat in het eerste semester 2017 volgens beleidsdomein

Rijlabels <input type="text"/>	tijdig	tot en met 30 dagen te laat	31 tot en met 60 dagen te laat	61 tot en met 90 dagen te laat	meer dan 90 dagen te laat
CJSM	72,13%	23,73%	2,85%	0,52%	0,78%
EWI	83,41%	14,16%	1,47%	0,32%	0,64%
FB	88,06%	10,45%	0,77%	0,32%	0,41%
IV	63,35%	33,67%	2,05%	0,28%	0,65%
KAB	77,18%	19,27%	2,22%	0,75%	0,58%
KB	82,94%	14,95%	1,27%	0,45%	0,39%
LNE	70,76%	22,73%	3,81%	1,30%	1,40%
LV	86,27%	12,83%	0,56%	0,12%	0,22%
MOW	69,53%	23,35%	3,39%	1,37%	2,36%
OV	69,93%	20,73%	4,23%	1,94%	3,18%
RWO	79,26%	16,62%	1,90%	1,10%	1,12%
WSE	77,80%	18,61%	2,07%	0,87%	0,65%
WVG	70,09%	26,21%	2,62%	0,64%	0,44%
Eindtotaal	74,62%	20,32%	2,66%	1,00%	1,41%

Tabel 4: Aandeel te laat in het eerste semester 2018 volgens beleidsdomein

Rijlabels <input type="text"/>	tijdig	tot en met 30 dagen te laat	31 tot en met 60 dagen te laat	61 tot en met 90 dagen te laat	meer dan 90 dagen te laat
CJSM	81,62%	16,43%	1,22%	0,35%	0,38%
EWI	87,59%	9,62%	1,63%	0,54%	0,61%
FB	85,45%	12,16%	1,03%	0,08%	1,27%
IV	84,21%	14,22%	1,29%	0,18%	0,09%
KAB	92,66%	5,80%	0,43%	0,34%	0,77%
KB	88,21%	10,13%	0,96%	0,38%	0,33%
LV	89,66%	9,76%	0,40%	0,13%	0,04%
MOW	78,01%	15,17%	3,14%	1,34%	2,35%
OV	82,23%	12,93%	2,59%	1,00%	1,25%
WSE	86,26%	11,07%	1,81%	0,29%	0,57%
WVG	76,23%	18,39%	3,15%	1,10%	1,13%
OMG	80,49%	15,79%	1,79%	0,73%	1,19%
Eindtotaal	82,39%	13,59%	2,00%	0,79%	1,23%

5. Analyse van de cijfergegevens van het eerste semester 2018

Tabel 5 hieronder geeft een overzicht van de gemiddelde verwerkingstijd tussen de ontvangst van een factuur en de goedkeuring in OraFin:

- de kolom “het gemiddeld aantal dagen ontvangst tot start goedkeuring” geeft het aantal dagen tussen de ontvangst van de factuur en de start van de goedkeuring in het financieel systeem. Dit geeft weer hoe lang de gemiddelde doorlooptijd is vooraleer een factuur in de goedkeuringsflow wordt gestoken
- De kolom “gemiddeld aantal dagen goedkeuring budgethouder” geeft de gemiddelde doorlooptijd weer die een budgethouder neemt om de factuur goed te keuren
- De kolom “gemiddeld aantal dagen goedkeuring boekhouder” geeft de gemiddelde doorlooptijd weer die een boekhouder neemt om de factuur goed te keuren.

Tabel 5: Doorlooptijd van alle facturen opgedeeld per categorie te late betaling in het eerste semester 2018

Betaling	Gemiddelde van aantal dagen ontvangst tot start goedkeuring	Gemiddelde van aantal dagen goedkeuring budgethouder	Gemiddelde van aantal dagen goedkeuring boekhouder
tijdig	11,01	1,91	1,17
tot en met 30 dagen te laat	25,78	4,03	1,42
31 tot en met 60 dagen te laat	44,75	7,35	1,30
61 tot en met 90 dagen te laat	59,38	7,96	1,30
meer dan 90 dagen te laat	130,28	3,96	1,45
Eindtotaal	15,54	2,36	1,21

Uit deze tabel kan men afleiden dat het aantal dagen benodigd voor goedkeuring van zowel budgethouder als boekhouder beperkt is tot gemiddeld respectievelijk 2,36 en 1,21 dagen.

De grootste vertraging is gerelateerd aan de start van de goedkeuring van de factuur in het financieel systeem. Gemiddeld duurt het nog steeds 15,54 dagen om een factuur op te starten. Anderzijds zien we hier ook vooruitgang; de doorlooptijd is wel bijna 4 dagen korter ten opzichte van 2017, wat het betere betaalgedrag verklaart. In onderstaande tabellen gaat men verder in op mogelijke redenen van de hoge doorlooptijd tussen ontvangst factuur en start goedkeuring.

Tabel 6 geeft de doorlooptijd van alle facturen opgedeeld volgens de manier waarop ze worden ontvangen (manueel, gescand of elektronisch). Tabel 6 toont aan dat de doorlooptijd van de elektronische factuur en in mindere mate de intelligent gescande factuur, beduidend lager ligt dan deze van de manueel ingevoerde factuur. Het dienstencentrum boekhouding pleit er daarom voor om zo snel mogelijk over te schakelen naar elektronische facturatie en voor de andere facturen tijdelijk gebruik te maken van intelligent scannen.

Tabel 6: Doorlooptijd per ingave eerste semester 2018

Rijlabels	Gemiddelde van aantal dagen ontvangst tot start goedkeuring	Gemiddelde van aantal dagen goedkeuring budgethouder	Gemiddelde van aantal dagen goedkeuring boekhouder
elektronische facturatie	12,05	2,70	1,14
manueel	26,71	2,29	1,21
scanning	14,53	1,85	1,28
Eindtotaal	15,54	2,36	1,21

Hoewel de doorlooptijd beduidend korter is bij elektronische facturatie in vergelijking met de andere invoerwijzen, blijft de doorlooptijd van ontvangst tot start goedkeuring toch ook bij de elektronische facturatie hoger dan verwacht.

De doorlooptijd kan nog sterk verbeteren door het juiste proces te volgen. De doorlooptijd is (ook bij elektronische facturen) immers hoger indien :

- het beeld van de factuur wordt gekopieerd op een andere omgeving om buiten OraFin een goedkeuring te vragen van een budgethouder en daarna pas de goedkeuringstroom te dupliceren in OraFin;
- de ontvangstbevestiging (registratie van de ontvangst van goederen en of diensten) pas gegeven wordt op het moment dat de factuur al ontvangen is;
- de ontvangstbevestiging pas ingegeven wordt na een bevraging/ goedkeuringstroom buiten OraFin.

In tabel 7 is te zien dat het gemiddeld aantal dagen tussen ontvangst factuur en opstartdatum goedkeuring, bij elektronische facturatie, sterk verschilt tussen de verschillende entiteiten. Het dienstencentrum boekhouding is voor een deel afhankelijk van een correct gebruik van de juiste processen. We zetten dan ook verder in op opleiding, begeleiding en sensibilisering zodat de juiste processen worden gebruikt.

Tabel 7: Doorlooptijd van elektronische facturen per beleidsdomein in het eerste semester 2018

Rijlabels ▾	Gemiddelde van aantal dagen ontvangst tot start goedkeuring	Gemiddelde van aantal dagen goedkeuring budgethouder	Gemiddelde van aantal dagen goedkeuring boekhouder
CJSM	16,37	2,69	1,32
EWI	7,80	1,74	1,09
FB	14,55	2,49	1,14
IV	10,93	4,14	1,16
KAB	5,30	3,03	1,09
KB	10,89	2,35	1,02
LV	5,76	3,36	0,96
MOW	12,44	1,72	1,13
OV	13,74	3,47	1,16
WSE	8,31	1,27	0,80
WVG	9,36	11,50	1,00
OMG	14,86	2,74	1,42
Eindtotaal	12,05	2,70	1,14

Verder illustreert tabel 8 duidelijk het belang van het vooraf aanmaken van een inkooporder (bestelbon). De rijen dienen als volgt gelezen te worden:

- Inkooporder na factuur = de bestelbon wordt pas aangemaakt van zodra de factuur is ontvangen.
- Inkooporder voor factuur = de bestelbon is aangemaakt bij bestelling
- Meerdere: de factuur werd gekoppeld met meerdere inkooporders waardoor niet kan bepaald worden of de factuur voor of na de inkooporder werd aangemaakt

Tabel 8: Doorlooptijd op basis van aanmaak Inkooporder, eerste semester 2018

Rijlabels ▾	Gemiddelde van aantal dagen ontvangst tot start goedkeuring	Aantal van Boekingstuknummer
<input checked="" type="checkbox"/> elektronische facturatie	12,05	31.999,00
inkooporder na factuur	26,07	1.309,00
inkooporder voor factuur	10,97	28.684,00
Meerdere	18,33	2.006,00
<input checked="" type="checkbox"/> manueel	26,71	12.691,00
inkooporder na factuur	28,46	8.023,00
inkooporder voor factuur	23,08	4.450,00
Meerdere	36,76	218,00
<input checked="" type="checkbox"/> scanning	14,53	30.134,00
inkooporder na factuur	17,41	9.357,00
inkooporder voor factuur	12,89	19.824,00
Meerdere	20,40	953,00
Eindtotaal	15,54	74.824,00

De gemiddelde doorlooptijd is bij alle wijzen van facturatie (elektronisch, gescand, manueel) korter en er worden meer facturen tijdig betaald.

Het dienstencentrum boekhouding dringt daarom steeds aan om het inkooporder al zo correct mogelijk aan te maken bij de bestelling en niet na de ontvangst van de factuur. Wanneer het inkooporder wordt aangemaakt na de ontvangst van de factuur is de gemiddelde doorlooptijd immers veel langer dan wanneer het inkooporder al werd aangemaakt (voor de ontvangst van de factuur).

Als het inkoopordernummer wordt meegegeven op de factuur komt de factuur onmiddellijk bij de juiste dossierbehandelaar of budgethouder terecht die verantwoordelijk is voor de correcte afhandeling van de factuur. Dit zorgt voor een grotere transparantie bij de gebruiker met als gevolg een snellere verwerking.

Een tweede belangrijke verklaring van de kortere doorlooptijd vloeit voort uit het feit dat het inkooporder niet meer moet opgemaakt worden en niet meer door de goedkeuringsstroom moet.

Tot slot moet er gewezen worden op het verschil tussen de ontvangstdatum en de factuurdatum. De betaaltermijn begint steeds te lopen vanaf de ontvangstdatum. Indien de leverancier de vervaldag berekent startende vanaf de factuurdatum, dan is er sprake van een verschil in perceptie qua tijdige betaling tussen de rechtspersoon Vlaamse gemeenschap en de leverancier.

Tabel 9 hieronder toont het percentage ten opzichte van het totaal aantal betalingen van de tijdig betaalde facturen, opgesplitst per beleidsdomein en naar aantal dagen tussen factuurdatum en ontvangstdatum:

- Tot 5 dagen = ontvangstdatum is maximaal 5 dagen na factuurdatum
- 5 tot en met 10 = ontvangstdatum is meer dan 5 en minder dan 10 dagen na factuurdatum
- 10 tot en met 30 = ontvangstdatum is meer dan 10 en minder dan 30 dagen na factuurdatum
- Groter dan 30 = ontvangstdatum is meer dan 30 dagen na factuurdatum
- Ontvangstdatum is voor of gelijk aan factuurdatum

Tabel 9: percentage tijdig betaalde facturen per beleidsdomein en ontvangst factuur

	<input checked="" type="checkbox"/> tijdig					Totaal
Beleidsdomein	tot 5 dagen	5 tot en met 10	tussen 10 tot en met 30	groter dan 30	ontvangstdatum voor of gelijk aan factuurdatum	
CJSM	47,06%	14,21%	13,54%	6,26%	0,55%	81,62%
EWI	67,62%	8,29%	8,66%	2,72%	0,30%	87,59%
FB	61,65%	11,61%	10,14%	1,91%	0,16%	85,45%
IV	67,13%	5,17%	6,74%	4,71%	0,46%	84,21%
KAB	51,51%	15,40%	19,42%	6,14%	0,19%	92,66%
KB	64,69%	10,27%	9,32%	3,56%	0,36%	88,21%
LV	54,92%	12,38%	13,49%	8,83%	0,04%	89,66%
MOW	52,06%	8,80%	11,07%	5,88%	0,21%	78,01%
OV	62,13%	7,24%	8,22%	4,44%	0,21%	82,23%
WSE	65,55%	7,92%	8,59%	3,63%	0,57%	86,26%
WVG	55,03%	8,48%	8,55%	3,72%	0,44%	76,23%
OMG	52,48%	11,02%	11,49%	5,13%	0,37%	80,49%
Eindtotaal	56,58%	9,95%	10,67%	4,89%	0,30%	82,39%

In bovenstaande tabel is te zien dat slechts 56,58 procent van de betaalde facturen in het eerste semester 2018 een ontvangstdatum heeft die slechts ten hoogste 5 dagen later ligt dan de factuurdatum en tijdig werd betaald. De perceptie bij de leverancier is dus duidelijk dat maximum 56,58 procent van de facturen tijdig werden betaald. Hoewel dit percentage bijna 7 procent beter is dan in 2017, blijft dit een vrij laag percentage.

De grootste oorzaken van een ontvangstdatum die veel later ligt dan de factuurdatum zijn:

- De factuur wordt niet rechtstreeks doorgestuurd naar de postkamer en wordt pas laattijdig doorgestuurd naar de postkamer. De ontvangstdatum is immers gelijk aan de scandatum
→De facturen zijn te laat betaald
- De factuur wordt door de leverancier enkele dagen later doorgestuurd dan zijn factuurdatum
→De facturen zijn te laat betaald
- De factuur wordt manueel ingegeven en de ontvangstdatum van de factuur wordt gelijkgesteld aan de ontvangst van de factuur op de dienst. De factuur kan binnen onze organisatie al een langere tijd ontvangen zijn.
→De facturen zijn te laat betaald

Tabel 10: percentage tijdig betaalde facturen volgens invoermethode en ontvangst factuur

Rijlabels	tijdig				ontvangstdatum voor of gelijk aan factuurdatum	Totaal tijdig
	tot 5 dagen	5 tot en met 10	tussen 10 tot en met 30	groter dan 30		
elektronische facturatie	74,81%	4,66%	5,90%	1,94%	0,06%	87,37%
inkooporder voor factuur	76,32%	4,69%	5,83%	1,55%	0,06%	88,45%
Meerdere	72,33%	4,04%	3,44%	2,89%	0,15%	82,85%
inkooporder na factuur	45,30%	5,04%	11,23%	9,01%	0,00%	70,59%
manueel	51,49%	6,73%	8,97%	6,16%	0,66%	74,01%
inkooporder voor factuur	55,69%	6,16%	8,58%	5,53%	1,21%	77,17%
Meerdere	45,41%	9,17%	8,26%	4,13%	0,00%	66,97%
inkooporder na factuur	49,32%	6,98%	9,21%	6,57%	0,37%	72,45%
scanning	39,37%	16,92%	16,46%	7,48%	0,40%	80,63%
inkooporder voor factuur	47,08%	18,09%	14,53%	4,17%	0,53%	84,40%
Meerdere	36,10%	16,16%	13,54%	5,77%	0,10%	71,67%
inkooporder na factuur	23,35%	14,52%	20,85%	14,66%	0,16%	73,55%
Eindtotaal	56,58%	9,95%	10,67%	4,89%	0,30%	82,39%

In tabel 10 hierboven is te zien dat zelfs bij de elektronische facturen er slechts 74,81 tijdig werden betaald en dat de factuur max. 5 dagen na de factuurdatum werd ontvangen. Er valt wel op dat er bij de scanning slechts 39,37 procent werd betaald op vervalddag en max. 5 dagen na de factuurdatum werd ontvangen. Voor facturen met een factuurdatum voor de aanmaak van de inkooporder is dit slechts 23,35 procent. Met betrekking tot deze laatste categorie werd evenwel nog steeds 73,55 procent tijdig volgens de officiële definitie betaald. Dit geeft aan dat een groot aantal facturen niet onmiddellijk naar de postkamer worden doorgestuurd. Waarschijnlijk worden de facturen pas naar de postkamer verstuurd na opmaak van een inkooporder. Gevolg hiervan is dat voor deze categorie er vermoedelijk dan ook de grootste discrepantie is tussen de perceptie van de leverancier en de officiële betaalcijfers.

De cijfergegevens worden gepubliceerd op de website van fin.vlaanderen.be.

De Viceminister-president van de Vlaamse Regering
De Vlaams minister van Begroting, Financiën en Energie

Bart TOMMELEIN

Bijlage 1: Aandeel te laat in het eerste semester 2017 volgens entiteit

Rijlabels	tijdig	tot en met 30 dagen te laat	31 tot en met 60 dagen te laat	61 tot en met 90 dagen te laat	meer dan 90 dagen te laat	Eindtotaal
CJSM	72,13%	23,73%	2,85%	0,52%	0,78%	100,00%
HBO	74,44%	20,72%	3,12%	0,67%	1,06%	100,00%
HBC	88,38%	11,28%	0,00%	0,00%	0,34%	100,00%
HBD	56,37%	36,04%	6,50%	0,81%	0,27%	100,00%
HBE	47,20%	49,60%	2,40%	0,27%	0,53%	100,00%
HBJ	85,19%	12,96%	1,85%	0,00%	0,00%	100,00%
EWI	83,41%	14,16%	1,47%	0,32%	0,64%	100,00%
EBO	88,31%	10,28%	1,01%	0,20%	0,20%	100,00%
ECO	81,13%	15,96%	1,69%	0,38%	0,85%	100,00%
FB	88,06%	10,45%	0,77%	0,32%	0,41%	100,00%
CBO	85,05%	13,86%	0,31%	0,31%	0,47%	100,00%
CEO	89,29%	9,05%	0,96%	0,32%	0,38%	100,00%
IV	63,35%	33,67%	2,05%	0,28%	0,65%	100,00%
DBO	63,35%	33,67%	2,05%	0,28%	0,65%	100,00%
KAB	77,18%	19,27%	2,22%	0,75%	0,58%	100,00%
VKO	81,69%	14,55%	3,76%	0,00%	0,00%	100,00%
VLO	59,55%	34,67%	2,51%	1,51%	1,76%	100,00%
VMO	80,45%	15,00%	3,18%	0,45%	0,91%	100,00%
VNO	83,05%	12,43%	3,39%	0,56%	0,56%	100,00%
VQO	91,71%	8,29%	0,00%	0,00%	0,00%	100,00%
VRO	84,04%	13,83%	0,00%	1,06%	1,06%	100,00%
VSO	77,02%	20,43%	1,28%	0,43%	0,85%	100,00%
VTO	81,55%	16,02%	0,49%	1,94%	0,00%	100,00%
VUO	81,15%	14,66%	3,14%	1,05%	0,00%	100,00%
VVO	59,54%	34,68%	5,20%	0,58%	0,00%	100,00%
KB	82,94%	14,95%	1,27%	0,45%	0,39%	100,00%
BCO	0,00%	0,00%	0,00%	0,00%	100,00%	100,00%
BEO	0,00%	0,00%	0,00%	0,00%	100,00%	100,00%
PAO	86,08%	12,89%	0,82%	0,14%	0,07%	100,00%
PBO	75,46%	20,89%	2,48%	0,78%	0,39%	100,00%
PCO	91,09%	8,55%	0,14%	0,07%	0,14%	100,00%
PDO	87,29%	11,02%	0,85%	0,42%	0,42%	100,00%
PFO	81,32%	17,58%	0,55%	0,55%	0,00%	100,00%
PFJ	100,00%	0,00%	0,00%	0,00%	0,00%	100,00%
PGO	84,66%	13,41%	1,29%	0,32%	0,32%	100,00%
PGH	92,96%	5,87%	0,29%	0,29%	0,59%	100,00%
PHO	79,51%	17,89%	1,52%	0,52%	0,55%	100,00%
PHC	80,56%	16,59%	1,70%	0,74%	0,40%	100,00%
PHD	91,95%	5,75%	1,15%	0,57%	0,57%	100,00%
PHE	85,46%	12,43%	1,29%	0,35%	0,47%	100,00%
PJO	83,56%	15,20%	0,86%	0,19%	0,19%	100,00%
LNE	70,76%	22,73%	3,81%	1,30%	1,40%	100,00%
LBO	64,39%	25,99%	5,80%	1,93%	1,89%	100,00%
LBC	53,97%	34,51%	5,86%	2,71%	2,95%	100,00%
LCO	74,26%	18,94%	4,45%	1,22%	1,13%	100,00%
LDO	73,08%	22,85%	2,61%	0,68%	0,78%	100,00%
LDC	88,95%	10,11%	0,66%	0,00%	0,28%	100,00%
LEO	78,84%	19,30%	1,63%	0,23%	0,00%	100,00%
LV	86,27%	12,83%	0,56%	0,12%	0,22%	100,00%
KBO	82,43%	16,35%	0,83%	0,11%	0,28%	100,00%
KDO	91,22%	8,28%	0,21%	0,14%	0,14%	100,00%
MOW	69,53%	23,35%	3,39%	1,37%	2,36%	100,00%
MBO	63,35%	25,58%	5,88%	2,75%	2,45%	100,00%
MBU	66,67%	24,87%	4,18%	2,14%	2,14%	100,00%
MCO	71,92%	23,74%	2,68%	0,89%	0,77%	100,00%
MCU	58,50%	36,39%	2,38%	1,02%	1,70%	100,00%
MDO	78,43%	17,84%	2,14%	0,63%	0,95%	100,00%
MDU	56,80%	31,36%	4,49%	2,03%	5,32%	100,00%
OV	69,93%	20,73%	4,23%	1,94%	3,18%	100,00%
FBO	61,52%	25,54%	6,68%	2,03%	4,24%	100,00%
FCO	75,22%	16,97%	3,38%	2,22%	2,22%	100,00%
FDO	75,38%	19,67%	1,20%	0,67%	3,08%	100,00%
FIO	58,46%	20,59%	11,03%	6,62%	3,31%	100,00%
RWO	79,26%	16,62%	1,90%	1,10%	1,12%	100,00%
NCO	77,82%	18,14%	2,24%	1,37%	0,43%	100,00%
NCZ	69,19%	21,62%	2,30%	2,70%	4,19%	100,00%
NEO	85,88%	12,38%	1,14%	0,23%	0,38%	100,00%
NEY	80,00%	20,00%	0,00%	0,00%	0,00%	100,00%
NFO	79,96%	16,45%	2,18%	0,65%	0,76%	100,00%
NFZ	100,00%	0,00%	0,00%	0,00%	0,00%	100,00%
WSE	77,80%	18,61%	2,07%	0,87%	0,65%	100,00%
JBO	77,80%	18,61%	2,07%	0,87%	0,65%	100,00%
WVG	70,09%	26,21%	2,62%	0,64%	0,44%	100,00%
GBO	71,26%	23,95%	3,62%	0,58%	0,58%	100,00%
GBF	76,33%	18,93%	2,96%	1,18%	0,59%	100,00%
GDO	67,54%	29,47%	2,48%	0,36%	0,15%	100,00%
GEO	70,71%	26,48%	1,20%	1,00%	0,60%	100,00%
Eindtotaal	74,62%	20,32%	2,66%	1,00%	1,41%	100,00%

Bijlage 2: Aandeel te laat in het eerste semester 2018 volgens entiteit

Rijlabels	tijdig	tot en met 30 dagen te laat	31 tot en met 60 dagen te laat	61 tot en met 90 dagen te laat	meer dan 90 dagen te laat	Eindtotaal
⊞ CJSM	81,62%	16,43%	1,22%	0,35%	0,38%	100,00%
HBO	84,21%	14,49%	0,94%	0,16%	0,21%	100,00%
HBC	89,58%	8,93%	0,74%	0,25%	0,50%	100,00%
HBD	82,74%	15,96%	0,33%	0,65%	0,33%	100,00%
HBE	62,50%	32,95%	3,41%	0,45%	0,68%	100,00%
HBJ	79,17%	8,33%	2,08%	6,25%	4,17%	100,00%
⊞ EWI	87,59%	9,62%	1,63%	0,54%	0,61%	100,00%
EBO	92,01%	6,32%	0,83%	0,50%	0,33%	100,00%
ECO	85,06%	11,51%	2,09%	0,57%	0,76%	100,00%
⊞ FB	85,45%	12,16%	1,03%	0,08%	1,27%	100,00%
CBO	82,19%	14,68%	1,20%	0,00%	1,93%	100,00%
CEO	87,06%	10,92%	0,95%	0,12%	0,95%	100,00%
⊞ IV	84,21%	14,22%	1,29%	0,18%	0,09%	100,00%
DBO	84,21%	14,22%	1,29%	0,18%	0,09%	100,00%
⊞ KAB	92,66%	5,80%	0,43%	0,34%	0,77%	100,00%
VKO	91,25%	6,25%	0,42%	0,83%	1,25%	100,00%
VLO	93,75%	3,87%	0,30%	0,30%	1,79%	100,00%
VMO	93,15%	5,48%	0,91%	0,46%	0,00%	100,00%
VNO	94,37%	4,93%	0,00%	0,70%	0,00%	100,00%
VQO	93,55%	4,52%	0,32%	0,32%	1,29%	100,00%
VRO	92,31%	7,69%	0,00%	0,00%	0,00%	100,00%
VSO	87,17%	12,39%	0,44%	0,00%	0,00%	100,00%
VTO	94,51%	4,40%	0,00%	0,00%	1,10%	100,00%
VUO	93,68%	4,21%	1,05%	0,53%	0,53%	100,00%
VVO	93,29%	6,04%	0,67%	0,00%	0,00%	100,00%
⊞ KB	88,21%	10,13%	0,96%	0,38%	0,33%	100,00%
PAO	89,04%	9,65%	0,58%	0,44%	0,29%	100,00%
PBO	77,99%	16,64%	2,28%	1,61%	1,48%	100,00%
PCO	93,15%	6,22%	0,63%	0,00%	0,00%	100,00%
PDO	87,88%	11,69%	0,43%	0,00%	0,00%	100,00%
PFO	82,56%	16,92%	0,00%	0,51%	0,00%	100,00%
PFJ	100,00%	0,00%	0,00%	0,00%	0,00%	100,00%
PGO	82,87%	15,07%	1,24%	0,10%	0,72%	100,00%
PGH	83,25%	12,69%	3,55%	0,51%	0,00%	100,00%
PHO	82,78%	14,07%	1,78%	0,64%	0,74%	100,00%
PHC	94,36%	4,80%	0,52%	0,26%	0,07%	100,00%
PHE	90,09%	9,56%	0,17%	0,17%	0,00%	100,00%
PJO	84,85%	14,60%	0,37%	0,18%	0,00%	100,00%
⊞ LV	89,66%	9,76%	0,40%	0,13%	0,04%	100,00%
KBO	88,88%	10,46%	0,48%	0,12%	0,06%	100,00%
KDO	91,86%	7,80%	0,17%	0,17%	0,00%	100,00%
⊞ MOW	78,01%	15,17%	3,14%	1,34%	2,35%	100,00%
MBO	74,55%	18,10%	3,37%	2,13%	1,84%	100,00%
MBU	80,38%	13,59%	2,30%	1,44%	2,30%	100,00%
MCO	84,32%	12,21%	1,87%	1,04%	0,56%	100,00%
MCU	82,61%	15,02%	0,79%	0,40%	1,19%	100,00%
MDO	83,55%	11,66%	2,54%	1,10%	1,14%	100,00%
MDU	68,48%	20,46%	4,55%	1,40%	5,11%	100,00%
⊞ OV	82,23%	12,93%	2,59%	1,00%	1,25%	100,00%
FBO	73,08%	19,03%	4,59%	1,48%	1,82%	100,00%
FCO	80,31%	14,06%	3,23%	0,98%	1,41%	100,00%
FDO	93,31%	5,86%	0,30%	0,12%	0,41%	100,00%
FIO	70,30%	19,31%	2,48%	4,95%	2,97%	100,00%
⊞ WSE	86,26%	11,07%	1,81%	0,29%	0,57%	100,00%
JBO	86,26%	11,07%	1,81%	0,29%	0,57%	100,00%
⊞ WVG	76,23%	18,39%	3,15%	1,10%	1,13%	100,00%
GBO	78,64%	17,95%	2,21%	0,60%	0,60%	100,00%
GBF	80,87%	16,94%	1,09%	0,00%	1,09%	100,00%
GDO	65,63%	25,07%	5,85%	2,32%	1,13%	100,00%
GEO	85,69%	10,50%	1,39%	0,46%	1,95%	100,00%
⊞ OMG	80,49%	15,79%	1,79%	0,73%	1,19%	100,00%
LBO	88,14%	9,61%	0,41%	0,00%	1,84%	100,00%
LBC	83,17%	12,87%	1,65%	0,66%	1,65%	100,00%
LCO	86,83%	8,78%	1,46%	2,44%	0,49%	100,00%
LDO	96,37%	2,82%	0,60%	0,00%	0,20%	100,00%
LDC	96,73%	2,83%	0,22%	0,00%	0,22%	100,00%
LEO	95,80%	4,20%	0,00%	0,00%	0,00%	100,00%
NCO	93,55%	4,61%	0,92%	0,46%	0,46%	100,00%
NCZ	67,50%	20,00%	3,75%	1,25%	7,50%	100,00%
NEO	93,55%	5,53%	0,46%	0,46%	0,00%	100,00%
NFO	92,35%	6,01%	0,00%	1,09%	0,55%	100,00%
QBO	74,09%	21,37%	2,15%	0,99%	1,40%	100,00%
QBX	60,39%	27,89%	7,99%	1,60%	2,13%	100,00%
QBZ	62,95%	24,75%	3,28%	2,46%	6,56%	100,00%
QCO	77,49%	17,36%	3,43%	1,18%	0,54%	100,00%
QDO	82,69%	15,18%	1,21%	0,69%	0,23%	100,00%
QDX	84,45%	13,75%	1,11%	0,27%	0,42%	100,00%
QEO	90,57%	9,43%	0,00%	0,00%	0,00%	100,00%
QFO	82,21%	15,50%	1,14%	0,10%	1,04%	100,00%
QFY	83,33%	16,67%	0,00%	0,00%	0,00%	100,00%
QGO	73,16%	21,14%	1,81%	1,11%	2,78%	100,00%
Eindtotaal	82,39%	13,59%	2,00%	0,79%	1,23%	100,00%